

ROČENKA 2013



Interclub Orient Pekinéz a Japan-chin
ul. Svobody 1269, 509 01 Nová Paka

Obsah:

Výbor ICO	3
Odborné komise	4
Sazebník poplatků ICO	5
Českomoravská kynologická unie	6
Slovo pro předsedu ICO	7
Zpráva za rok 2012 pro plemeno pekinéz	11
Chovatelské přehledy – grafy	13
Zpráva za rok 2012 pro plemeno japan-chin	14
Od paní Silvie Huškové	15
Od paní Ireny Němcové	17
Bonitace 2012	18
Termíny konání výstav a bonitací ICO na rok 2013	23
Pozvánka na členskou schůzi	24
Podmínky pro splnění klubových šampionátů ICO	24
Klubové tituly zadané v roce 2012	27
Soutěž o nejúspěšnějšího psa a fenu výstavní sezony 2013	28
Tabulka bodového ohodnocení výstavních výsledků pro rok 2013	30
Výsledky soutěže 2012	31
Zápisy ze schůzí za rok 2012	32
Standard plemene pekinéz	37
Standard plemene japan-chin	39
Žádost o vystavení krycího listu	42
Příhláška na bonitaci	44

VÝBOR ICO

předseda ICO - odpovídá za chov plemene pekinéz	Ing. Ladislav Kracík ul. Svobody 1269 509 01 Nová Paka	737 513 979 lad.kracik@gmail.com
místopředseda ICO pro organizační věci	Michal Štěpnička Francouzská 59 326 00 Plzeň	722 401 163 sefer@email.cz
místopředseda ICO pro chovatelskou činnost	Marta Edelmannová Urbinská 140 381 01 Český Krumlov	606 943 957 japan.chin.ck@seznam.cz
člen výboru - odpovídá za chov plemene japan-chin	Jitka Štěpánová Urbinská 140 381 01 Český Krumlov	725 991 777 japani.stepanova@gmail.com

NÁHRADNÍCI VÝBORU

výstavní referent	Anna Kracíková ul. Svobody 1269 509 01 Nová Paka	604 174 570 anna.kracikova@gmail.com
referent pro komunikaci se sponzory	Silvie Hušková Za mlýnem 1738 2531 Hostivice	777 313 572 Huskova.Silvie@seznam.cz

REVIZNÍ KOMISE

předseda komise	Ing. Pavla Körnerová Zemědělské nám. 5 312 00 Plzeň	602 267 105 korerova@nesscom.cz
-----------------	--	------------------------------------

HLAVNÍ PORADCI CHOVU

Ing. Ladislav Kracík	ul. Svobody 1269, 509 01 Nová Paka 737 513 979, lad.kracik@gmail.com
Jitka Štěpánová	Urbinská 140, 381 01 Český Krumlov 725 991 777, japani.stepanova@gmail.com

ODBORNÉ KOMISE

Ekonomická komise

předseda - účetní	Květa Kvapilová Oldřichov v Hájích 28 463 31 Chrastava	728 882 297 kveta.kvapilova@oldrichov.cz
pokladník	Vladimíra Špyrcová Masečín E 642 252 07 Štěchovice	776 711 359 spyrcova@seznam.cz
člen	Dana Pisárová Ortenovo nám. 1025/27 Praha 7, 170 00	776 738 607 zakova.d@seznam.cz
členové	Ing. Pavla Körnerová, Ing. Ladislav Kracík	

Propagační komise

předseda	Michal Štěpnička
členové	Silvie Hušková, Olga Vitujová
webmaster	Bedřiška Kroftová

Komise pro chov a zdraví

předseda	Marta Edelmannová
členové	Olga Vitujová, Ing. Ladislav Kracík, Jitka Štěpánová

Bonitační komise

předseda	Ing. Ladislav Kracík
zástupce předsedy	Jitka Štěpánová
člen	Marta Edelmannová
mezinárodní rozhodčí	Ing. Alena Košťálová

Výstavní komise

předseda	Anna Kracíková
zástupce předsedy	Irena Němcová

pokladník výstavy Vladimíra Špyrcová

zapisovatelky Lucie Skákalíková, Věra Karlíková, Pavla Kupcová

EVIDENCE ČLENSKÉ ZÁKLADNY

členská základna, přihlášky nových členů **Květa Kvapilová** 728 882 297 kveta.kvapilova@oldrichov.cz
Oldřichov v Hájích 28
463 31 Chrastava

KLUBOVÉ SOUTĚŽE A ŠAMPIONÁTY

- vedení klubové soutěže o nejúspěšnějšího psa / řadu výstavní sezóny - vedením agendy pro přiznání titulu Champion a Juniorchampion ICO **Irena Němcová** 608 057 175, 605 789 760 nemcova.eja@tiscali.cz
Štefcova 1038
500 09
Hradec Králové

SAZEBNÍK POPLATKŮ ICO

(schváleno členskou schůzí ICO dne 13. 3. 2010)

roční členský příspěvek *)	400 Kč	VS 10001
roční členský příspěvek - nový člen	400 Kč	VS 10002
zápisné - nový člen	100 Kč	VS 10002
bonitace	500 Kč	VS 10003
žádost o vystavení KL	*200 Kč	VS 10004
poplatek za každé odchované štěně	**100 Kč	VS 10005
poplatek na výstavě - dle propozic výstavy		VS 10006
žádost o expresní vystavení KL	300 Kč	VS 10007
administrativní poplatek za uzavření smlouvy s chovatelem stojícím mimo klub	2000 Kč	VS 10008
poplatek za přiznání titulu Champion ICO a Junior champion ICO	100 Kč	VS 10009
finanční sponzorské dary		VS 10010
ostatní platby		VS 10011

Při platbách převodem (vkladem) na účet vždy uvádějte variabilní symbol!

*) Roční členský poplatek na daný rok je podle usnesení členské schůze splatný k 15.12. předchozího roku. Pokud není včas uhrazen, vznikají klubu zbytečné náklady na zjišťování stavu. Zde upozorňuji členy na ustanovení OŘ ICO čl. 3.4. odrážka první, kde neuhrazení členských příspěvků může být důvodem k ukončení členství.

ČESKOMORAVSKÁ KYNOLGICKÁ UNIE

Jankovcova 53
Praha 7
CZ-170 00

Fax : 234 602 278

Návštěvní hodiny:
Út 9:00 - 12:00 a 12:30 - 17:00
St 7:30 - 12:00 a 12:30 - 15:00

Kontakty

Šampionáty ČR, interšampionáty	Lenka Fairaislová	fairaislova@cmku.cz	234 602 270
Agenda rozhodčích, výstav, chov. kluby	Ing. Kateřina Fialová	fialova@cmku.cz	234 602 274
Chovatelské stanice	Ivana Jůzová	chstanice@cmku.cz	234 602 277
Plemenná kniha	Bc. Ladislav Křeček	krecek@cmku.cz	234 602 273
Plemenná kniha	Libuše Pečená	pecena@cmku.cz	234 602 276
Plemenná kniha	Monika Truksová	truksova@cmku.cz	234 602 273
Plemenná kniha	Simona Hurábová	hurabova@cmku.cz	234 602 277
Tajemnice ČMKU	Ivana Jarošová	cmku@cmku.cz	234 602 275

SLOVO PRO PŘEDSEDU ICO

Milé dámy, vážení pánové, přátelé,

rok 2012 byl podle čínského kalendáře rokem Vodního draka. Rok ve znamení draka je energeticky nejsilnějším obdobím z celého cyklu čínského zvěrokruhu. I proto je v čínské astrologii roku 2012 přisuzován velmi dynamický pohyb. V tomto duchu byl i rok 2012 v činnosti ICO poznamenán. Došlo k odchodu některých členů ICO a k přechodu jiných členů z druhých klubů do ICO. Bohužel se nedá říci, že tyto odchody a příchody probíhaly vždy v klidné rovině, naopak se někdy přenášely do oblasti nevrzivosti, osobních invektiv, osočování a, dovolím si říci, i do vědomého šíření nepravd na sociálních sítích.

Kdysi, na počátku své chovatelské činnosti, jsem se podívoval, proč má jedno plemeno 3, nebo dva nebo i více klubů. Že to není o psech, jsem vždy tušil, ale uplynulý rok mě z mé naivity zcela úplně vyvedl. Je to vždy o lidech, ne o psech. Je to o vzájemné úctě, toleranci, respektování. Nestálo by za zamyšlení, že v zájmu plemen, která milujeme a chováme, bychom se měli pokusit najít společnou řeč. Pokud to nedokážeme pak, bohužel, z tohoto pohledu je správné, že je více klubů. Necht' se každý realizuje tam, kde se cítí dobře, kde najde s ostatními společnou řeč. Ať se to komu líbí, nebo nelíbí, jsme na tomto poli konkurenty. Pokud ale máme určitým způsobem spolupracovat (je přece pouze jeden standard pro plemena), pak to musí být na základě vzájemného uznání právní subjektivity každého klubu a jeho nezpochybnitelného práva vytvářet vlastní klubové normativy. Každá spolupráce musí být založena na diskusi, nikoliv na diktátu.

I přes tato negativa si dovolím hodnotit rok 2012, z hlediska vytváření a ustálení členské základny, jako úspěšný. Kdo chtěl odejít, odešel, kdo chtěl přijít, přišel, kdo se chtěl zapojit do práce v ICO, tak se zapojil. Práce kolem činnosti klubu, při zabezpečení jeho chodu je tolik, že nemůže stát vše na jednom člověku, pokud si tento člověk nepřisvojí roli jediného vládců, nad kterého není. Každý, kdo chce přiložit ruku a obětovat svůj volný čas bez ohledu na nějaké benefity, je vítán a prostor pro jeho činnost se vždy najde.

Na ČS ICO dne 2. 6. 2012 jsem tyto aspekty rozebral podobněji a zúčastnění členové ICO s nimi byli seznámeni. Je jenom opět škoda, že ČS se účastní poměrně úzká část členské základny, a to přesto, že termín ČS ICO je dostatečně dlouho avizován.

Jako velké negativum v činnosti ICO vidím skutečnost, na kterou jsem upozorňoval již v interním sdělení, které jsem Vám zaslal na podzim. Činnost chovatelů plemene japan-chin se mě jeví být odtržena od činnosti ICO. Ano, je pravda, že vystavujete, bonitujete, odchováváte pod hlavičkou ICO, ale postrádám užší zapojení do denní činnosti ICO. Když se na výstavě setkají chovatel PPP a chovatel JCH, tak se kolikrát ani nepozdraví, neboť se neznají, přestože jsou oba členy jednoho klubu se společným zájmem, aby se klub dále rozvíjel a spolehlivě fungoval. Mně osobně, jako předsedovi ICO, chybí zpětná vazba

k činnosti chovatelů japan-chinů. Zkvalitnit tuto komunikaci je úkolem nejen pro mě, ale i pro místopředsedkyni paní Edelmanovou, HPCH pro japan-chiny paní Štěpánovou a také pro Vás, chovatele plemene japan-chin. Udržení chodu ICO musí být záležitostí nás všech bez rozdílu, jaké plemeno chováme.

Zde předpokládám, že do budoucna může přinést své ovoce vydávání občasníku "Můj pekinéz, můj japan-chin", který bude za finančního přispění ICO vydávat paní Irena Němcová a do jehož vydávání se svými příspěvky, jak doufám, zapojí i chovatelé japan-chinů. Bližší podrobnosti najdete v příspěvku, který je uveřejněn v této ročence.

Rovněž na tomto místě vítám i aktivitu paní Huškové, která pro naše setkávání zajistila bezplatně salónek v hotelu SVORNOST v Dolních Počernicích. Je to prostor pro neformální schůzky a výměnu zkušeností a názorů. Bližší informace jsou rovněž v příspěvku uveřejněném v Ročence. Tolik by k úvodu stačilo.

K činnosti výboru:

Výbor se v roce 2012 sešel celkem 3x. Zde se bohužel projevuje skutečnost velké dojezdové vzdálenosti, která negativně ovlivňuje možnosti některých členů se jednat účastnit. Když k tomu připočteme i některé osobní překážky, nemoc, nemoci pejsků, pracovní vytížení atd., je schopnost pravidelného jednání výboru velice ztížena. Takže mnohé akutní problémy řešíme cestou mailů, i když já osobně nepovažuji tento způsob za ideální. Není nad to si problém vyříkat z očí do očí v širším kolektivu, tak aby se mohla diskutovaná otázka probrat z více stran, aby byl větší prostor pro rozvahu a pro nalezení správné, jasné a nezpochybnitelné formulace.

Před výborem tedy stojí úkol najít cestu, jak se pravidelně scházet. Upozorňuji tímto všechny členy ICO a především členy výboru, že od 1. 1. 2012 platí nový Zápisní řád ČMKU, nový Výstavní řád ČMKU a že před námi stojí důležitý úkol, na základě těchto normativů upravit naše klubové předpisy. (Bohužel ČMKU tyto normativy vyvěsila, aniž by klubům dala dostatečně dlouhou lhůtu k vyjádření připomínek.) Toto samozřejmě musí být kolektivní práce, abychom se při změnách nedopustili nějakých nepřesností, které by ve své podstatě vedly k různému výkladu, a tím i k vzniku naprosto zbytečných kauz. I tuto zkušenost nám uplynulý rok přinesl.

Za náhradníka výboru byla ČS schválena paní Silvie Hušková. Rovněž na pozici člena, který má na starosti klubové šampionáty a klubovou soutěž dochází ke změně, kdy místo paní Anny Kracíkové, která byla výborem ICO dočasně výkonem této agendy pověřena, je od 1. 1. 2013 pověřena paní Irena Němcová (bližší ve statí Klubová soutěž 2013).

K ekonomické situaci:

Zde si dovolím s hrdostí konstatovat, že naše ekonomická situace je stabilní. Opatření, která jsme pro hospodaření přijali v roce 2012, byla ve své podstatě

naplněna a dávají záruku, že v roce 2013 můžeme zorganizovat 3 výstavy (2x KV a 1x OV) na minimálně stejné úrovni jako v roce 2012. Bohužel naše pohledávka za bývalým předsedou byla uspokojena pouze částečně. ČS ICO konaná dne 2. 6. 2012 ve svém usnesení odsouhlasila vyhlásit tuto pohledávku za nedobytnou a dále již neprovádět žádné právní kroky k jejímu vymožení, neboť se zde rýsovaly velké náklady na právní služby, a předpoklad jejich návratnosti je prakticky nulový. To je jediné negativum z hlediska ekonomického.

Kladem je, že někteří členové ICO (jmenovitě pak paní Dolečková, Kvapilová, Zadáková a pan Ficenec) přispěli finančními dary, a tak výrazně pomohli ke kvalitní organizaci výstav pořádaných ICO.

Pro členy ICO zde zůstává úkol více využívat platbu převodem na účet s uvážením VS. Důležitost tohoto úkolu jsem již rozebíral v minulé ročence, ale přece jenom chci zdůraznit, že při zpracování účetního roku nám získané výstupy mohou ukázat, jak dále zprůhlednit a zlepšit hospodaření ICO.

Na tomto místě chci poděkovat paní Pisárové a také ing. Körnerové, za vynaložené obrovské úsilí při zpracování účetní agendy za rok 2011. Za to, že se povedla dokončit revize hospodaření za rok 2011, jim patří veliký dík. Byly nastaveny mechanismy uzavření roku 2012 a je velký předpoklad, že problémy roku 2011 se již nebudou opakovat.

Výstavní činnost:

Jak jsem již uvedl, zorganizovali jsme v roce 2012 celkem 3 klubové výstavy. Poprvé jsme uspořádali Oblastní klubovou výstavu, která se setkala s velice kladným ohlasem chovatelské veřejnosti a s velice solidní účastí vystavovatelů, takže i pro letošní rok je zařazena do akcí, které bude ICO pořádat.

Podruhé za dobu existence ICO posuzovala na naší výstavě zahraniční rozhodčí (nikoliv poprvé, jak se nesprávně objevovalo na soc. sítích). I pro letošní rok zvažujeme pozvání zahraničního rozhodčího. Vzhledem ke skutečnosti, že jednání jsou ve stadiu rozpracovanosti, budete o jménu rozhodčího na podzimní klubovou výstavu informováni později (samozřejmě s dostatečným předstihem).

Výstavy vždy probíhaly ve velice kultivovaném prostředí a jsem přesvědčen, že díky paní Kroftové máme i jedny z nejpropracovanějších diplomů, které vystavovatelé dostávají. Rovněž ceny, ať již medaile, kokardy, poháry nebo sponzorské dary, mnohonásobně předčí výstavy vyššího typu (tedy v Česku NVP a MVP), kde v lepším případě vystavovatel dostane diplom a stužku. Na tomto místě bych chtěl poděkovat všem, kdo se na přípravě výstav a jejich zabezpečení podílejí, a to jmenovitě paní Huškové, Kroftové, Kracíkové a Kvapilové. Bez jejich přispění a nadšení by úroveň výstav nebyla na této úrovni.

Přesto, že pořádání takových výstav, kde posuzujeme podle barevných rázů, nám komplikuje jak vlastní přípravu výstavy, tak i její organizaci, budeme i nadále v posuzování podle barevných rázů na výstavách ICO pokračovat, neboť jej stále považujeme za krok správným směrem.

Rovněž bych v této pasáži chtěl poděkovat těm členům, kteří bez ohledu na svůj volný čas a nemalé finanční náklady vystavují jak doma, tak i v zahraničí, a to jmenovitě:

a) chovatelům PPP: paní Olině Vitujové, Květě Kvapilové, Jaroslavu Ficencovi, Janě Novákové, Barboře Dolečkové, Silvii Huškové, Jarmile Zadákové

b) chovatelům JCH: Ing. Pavle Körnerové, Jitce Štěpánové, Ing. Václavě Zourkové, Janě Pečanové

V neposlední řadě patří můj dík paní Silvii Huškové za zpracování reportáže z podzimní výstavy, která byla uveřejněna v časopisu Pes přítel člověka 12/2012.

K této oblasti patří ještě jedno důležité sdělení:

Po zhruba 10 letech, kdy jsme veškeré akce pořádali v sále TJ Sokol Středokluky, budeme další akce pořádat v hotelu SVORNOST Dolní Počernice. Toto místo jsme pro veškeré akce využívali již v době minulé. Ti z Vás, kteří jsou členy delší dobu, si zajisté kultivované prostředí hotelu pamatují. Dochází tedy ke změně data konání OV ICO na den 2. 6. 2013.

Druhá KV ICO se bude konat 29. 9. 2013. Zde rovněž dochází ke změně dne. **Výstavy se budou konat v neděli místo, jak dosud bylo zvykem, v sobotu.**

Chovatelská činnost:

Tato pasáž by měla stát v mém hodnocení na prvním místě, neboť je prakticky o tom, proč vznikly a proč existují chovatelské kluby. Podrobnější hodnocení chovu nechám na HPCH pro dané plemeno, včetně přehledného grafického znázornění, které najdete v další části Ročenky.

Přesto si však dovoluji několik vět navíc. Naše plemena nejsou ta, o kterých bychom mohli mluvit o jako módních plemenech. Záměr o štěňata klesá a je čím dál větší problém umístit odchovy do dobrých rukou. Pokud najdeme nového majitele, který je ochoten dále se štěňátkem pracovat, tak je to pomalu na fanfáry. Přesto by naše úsilí nemělo polevovat. Chov obou našich plemen není procházka růžovou zahradou. Teď nehovořím o vlastnictví pekinéze nebo japana, nehovořím o výstavní činnosti, to jsou samostatné kapitoly. Hovořím o chovu jako takovém, o výběru páru, nakrytí, vlastním porodu, odchovu štěňat a jejich umístění do dobrých rukou. To vyžaduje zapálenost, lásku k plemeni, zkušenosti, odbornou zdatnost, většinou pevné nervy, dostatek času, trpělivosti a v neposlední řadě i dostatek finančních prostředků na zajištění případné veterinární péče. Mám obavy, že chovatelů, kteří splňují tyto vlastnosti, je čím dál tím méně. Obdržel jsem dopis od nejmenovaného chovatele plemene japan-chin, který ukončil chov právě z důvodu, že již není schopen jej finančně zajistit. Bohužel se nám na scéně objevují majitelé psů s vysokými výstavními úspěchy, ale bez jakýchkoliv chovatelských zkušeností, ovšem s velkými ambicemi v chovu plemen jako celku. A kdo si neprožil hodiny čekání, strastí a radosti

z narození nového života, těžko může být komplexním chovatelem a udílet ostatním rady.

Závěrem mi dovoluji, Vážení přátelé, abych popřál co nejvíce zdraví Vám i Vaším miláčkům, co nejméně stresu a mnoho chovatelských a výstavních úspěchů. S Vámi všemi se těším na setkání při akcích a výstavách ICO.

V úctě
Ing. Ladislav Kracík

ZPRÁVA ZA ROK 2012 PRO PLEMENO PEKINÉZ

U plemene pekinéz se bohužel nepodařilo zastavit pokles odchovů, který lze prakticky sledovat od roku 2002. Trend odchovů stagnuje a v roce 2012 se narodilo celkem 30 štěňat, zapsáno v plemenné knize bylo 27 štěňat. Před zápisem uhynula 3 štěňata.

Bylo vystaveno celkem 22 KL, ke krytí bylo využito 19 KL. Bohužel, ve 4 případech feny nezabřezly, v jednom případě uhynul celý vrh a v jednom případě březost skončila potratem a kastrací feny. Počet nezabřezlých fen (4) je vysoký a zřejmě je něco špatně. Buď není volen správný termín nakrytí, nebo feny nejsou ke krytí dobře připraveny. Chovatelé musí otázce krytí, volby správné doby a přípravě feny na krytí věnovat vyšší pozornost.

Počet narozených štěňat pochází z 6 chovatelských stanic, přičemž nejvíce vrhů bylo v CHS Silver moon shine paní Kvapilové.

Ke krytí bylo využito celkem 9 psů krycích psů. Nejvíce krytí měl Ch. Livanda Tiago 3x, Gaffi Black Klenot Achátu 2x.

V roce 2012 proběhly v rámci klubových výstav bonitace, na kterých bylo posouzeno 11 jedinců (2 psi a 9 fen). Tedy bylo odbonitováno o 1 jedince méně než v roce 2011, ale stále je to méně oproti roku 2009, kdy bylo odbonitováno 23 jedinců. Pokles je zřejmě dán nejen snižujícím se počtem narozených štěňat, ale i platností nového standardu. Z bonitačních protokolů je patrné, že se nám stále daří držet plnochrupost v řezácích u psů, u fen byla bonitována jedna fena se ztrátou 1 řezáku. Pokud se týká hmotnosti, délky a výšky bonitovaných jedinců, tyto byly v rámci standardu. Přesto je nutno říci, že zejména u obou bonitovaných psů je hmotnost na horní hranici stanovené tolerance.

V myšlení chovatelů stále ještě přetrvává názor, že čím více srsti, tím lépe, tím je psík kvalitnější. Standard hovoří jasně, cituji:

„**Srst: Mírně dlouhá**, rovná srst s hřívou, která tvoří bohatý límec okolo krku, nedosahující až na ramena. Krycí srst (pesíky) je hrubá s jemnou podsadou, bohaté závěsy na uších, na zadních stranách končetin, na ocase a na tlapách. Srst ve své délce a objemu nesmí zakrývat tělesné obrysy a nesmí psa omezovat v jeho aktivitách. **Nadměrně bohatá srst musí být penalizována.**“

V otázce hmotnosti stále ještě zdaleka nedosahujeme jeho znění, hmotnost u obou bonitovaných psů byla od 5,5 kg do 5,95 kg, u fen v rozpětí 3,95 kg až 5,95 kg. Pro ilustraci cituji:

„**Hmotnost:** ideální váha nepřekračuje 5 kg u psa a 5,4 kg u feny. Psi musejí vypadat malí, ale při nadzvednutí jsou překvapivě těžcí. Těžká kostra, dobře stavěné a mohutné tělo jsou základními znaky plemene.“

Stále ještě jsme na začátku cesty v otázce otevřených nosních otvorů a nosní vrásky. Mnoho jsme nepokročili. Je celkem logické, že po desetiletí, kdy se na nosní otvory nebral výrazný zřetel a kdy přerušená vráska byla nedostatkem, nelze tento stav změnit ze dne na den. Ale chovatelé musejí výběrem chovných párů dbát na to, aby se naše odchovy Standardu přibližovaly. Rovněž citát ze Standardu:

„**Nos:** nepřilíší krátký, nosní otvory velké, otevřené. Nosní vráska je slabá, vybíhající od lící po kofen nosu ve formě široce otevřeného obráceného „V“. Upřednostněna je vráska přerušená ve svém průběhu. Vráaska nikdy nesmí zasahovat do očí, nebo překrývat nos. **Uzavřené nosní otvory a nadměrně silná vráska překrývající nosní houbu jsou nepřipustné a musí být výrazně penalizovány.**“

Za zmínku stojí otázka zubů, **zde Standard zuby vůbec neřeší**, ale je pravdou, že i pekingský palácový psík je pes, a pes by tedy zuby měl mít. Bonitační hodnocení připouští do chovu psa se ztrátou 1 řezáku, fenu se ztrátou 2 řezáků. Z hodnoceného vzorku předvedeného na bonitacích je zřejmé, že se u bonitovaných jedinců daří tento požadavek plnit. Zde je nutné vzít v úvahu, že pekinéz má zejména řezáky mělce založeny a u velkého množství psů dochází k jejich ztrátám již v poměrně mladém věku. Proto hranice dosažení věku 12 měsíců pro připuštění k bonitaci je přiměřená, i když je všeobecně známo, že zejména psi se dodělávají zhruba do věku 3 let a některé údaje z bonitačního hodnocení se mohou změnit, neboť pes v tomto věku je stále ve vývinu. Ale je to na odpovědnosti majitele, kdy svého psa k bonitaci předvede. Ztráta zubů by neměla být penalizací na výstavách.

Takto bychom mohli probírat Standard bod po bodu, ale pevně doufám, že se dočkáme toho, že se ze Standardu stane bible nejen pro chovatele, ale i pro pány a paní rozhodčí, kteří pak podle něj budou skutečně posuzovat, a ne, jak někdy na výstavách zaznamenávám, podle druhé strany vodítka. Doufám také, že vystavovatelé budou své tituly získávat v konkurenci, a ne po vzájemné dohodě "kdo kdy kam pojedou vystavovat", i když plně chápou, že účast na výstavách je finančně velice náročná.

Přesto, že Standard bude platit již platit čtvrtým rokem, stále se na výstavách setkáváme s nejednotným názorem posuzovatelů na jeho jednotlivé části. Krásným příkladem může MVP v Praze (3 - 4. 11. 2012), kdy ty samé psy v sobotu posuzoval polský rozhodčí a v neděli slovenská rozhodčí. Zde se zřejmě za jedinou noc vystavovaní psi zcela změnili.

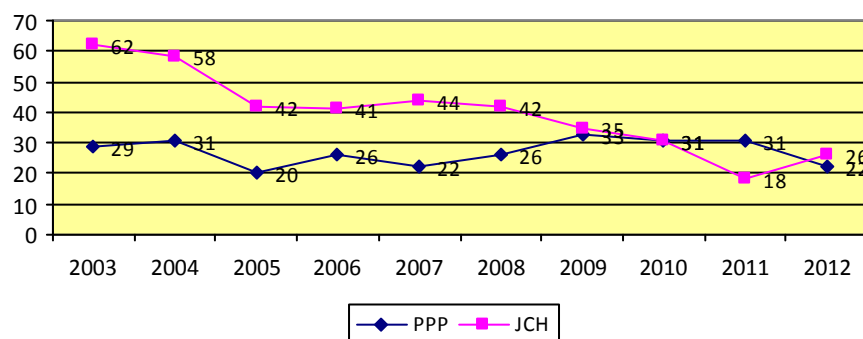
Kam se u pořadatele ztratil návrh klubů na delegaci rozhodčích, je záhadou. Zřejmě skončil v koši, pokud se jím vůbec zaobírali. Pak zde stojí otázka, zda

má posudek z takovýchto výstav vůbec nějakou hodnotu vypovídající o kvalitě předvedených psů.

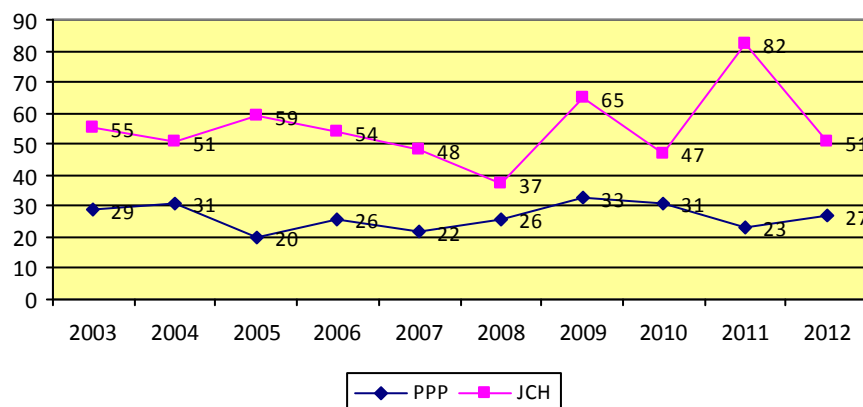
Závěrem Vám doporučuji číst i hodnocení HPCH pro plemeno japan-chin. Přesně ty samé nedostatky v administrativě zaznamenávám i u plemene pekinéz, je tedy zbytečné, abych je na tomto místě znovu opakoval. Proším tedy všechny chovatele, aby administrativě věnovali více pozornosti. Stojí nás nemalé úsilí udržet agendu v aktuálním stavu, a samozřejmě tak vznikají pro klub zbytečné vícenáklady.

Ing. Ladislav Kracík (HPCH ICO pro plemeno PPP)

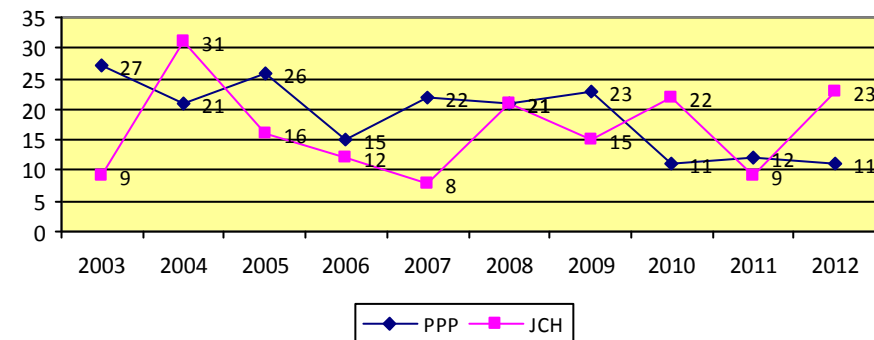
Přehled vystavených krycích listů



Počet narozených štěňat



Statistika bonitací PPP a JCH



ZPRÁVA ZA ROK 2012 PRO PLEMENO JAPAN-CHIN

Za rok 2012 bylo u plemene japan-chin na žádost chovatelů vystaveno 26 krycích listů, což je o 5 KL méně než v předešlém roce. Z počtu 18 vrhů se narodilo 51 živých štěňat – z toho 26 pejsků a 25 feneček. Počet štěňat narozených v 1 vrhu se pohybuje od 1 do 6 jedinců, což je v průměru 2,83 štěněte na 1 vrh.

Před zápisem do plemenné knihy ČMKU uhynulo 8 štěňat (6 psů a 2 feny), 3 feny nezabřezly a 1 fena porodila předčasně celý vrh mrtvých. Zde by bylo zapotřebí, aby se chovatelé zamysleli nad otázkou, proč k tak vysokému nárůstu uhynulých štěňat došlo, a pokud je to v jejich silách, vynaložili zvýšené úsilí ve výběru chovných jedinců a zajistili vhodné podmínky k odchovům.

Nejčastěji byli ke krytí použiti tito psi:

Kay-Samuraj ze Stříbrných nocí 2x, Simsalachin King of Chin 2x, Sendy od Mojského lesa 2x. Ostatní chovní psi byli použiti ke krytí jednou.

Ve smyslu Chovatelského řádu ICO (článek 2) byla 8 fenám ukončena chovnost:

- BABETA od Mojského lesa
- BETTY od Mojského lesa
- DOROTKA pod Rozhlednou
- EUNIKA Veselý skřítek
- FATIMA z Pražákova chovu (prokázána neplodnost feny)
- CHLÓRIS Elegantia morum
- ZORAJ ze Stříbrných nocí
- DJO–DJO ze Stříbrných nocí (rozhodnutí majitelky – kastrace).

Bonitace proběhly v roce 2012 v rámci pořádaných klubových výstav.

Bylo posouzeno celkem 23 JCH (11 psů a 12 fen), tj. o 15 zvířat více než v roce 2011. V nadcházejícím roce 2013 bychom chtěli udržet výšku jedinců v průměru

okolo 25 cm, což odpovídá standardu. To vyžaduje zamýšlet se a pečlivě vybírat jednotlivé chovné psy a feny, aby se nerodila štěňata, která v dospělosti dosahují výšky i 30 cm, jelikož by to v chovu bylo krokem zpět. Zde bych apelovala na vzájemnou komunikaci mezi začínajícími chovateli s chovateli zkušenými a HPCH. Dále bychom chtěli získat u nově narozených jedinců bohaté osrstění, které se nám v posledních letech z chovů vytrácí. Klubové výstavy a bonitace jsou jedinečnou možností vyměnit si chovatelské zkušenosti, nápady apod.

Dále mi dovoluji citovat článek 4 z Chovatelského řádu ICO:

Ad. 4.4 Každá změna ve vlastnictví chovného jedince nebo úhyn musí být do 15 dnů oznámena písemně HPCH plemene. Změna držení musí být u chovného psa nahlášena okamžitě, u feny se změna hlásí HPCH a plemenné knize. HPCH změny ve vlastnictví, úhyny a změny držení hlásí neprodleně plemenné knize ČMKU.

Ustanovení chovatelského řádu jsou závazná pro všechny členy ICO, kteří vlastní chovné jedince, žel se mi občas stává, že chci doporučit určitého psa ke krytí a on je buď vyvezen za hranice, nebo dokonce uhynul. Tím je evidence chinů nepřesná a ani plemenná kniha pak nemá přehled o migraci chovných fen a psů. Domnívám se, že je v lidských silách napsat mail nebo krátkou zprávu (stačí SMS) o tom, že chovné zvíře je tam a tam. Vždyť se mnoho chovatelů neustále prezentuje na sociálních sítích (facebook apod.), což také zabere nějaký ten čas.

Dále prosím chovatele JCH, aby při odesílání Přihlášek na bonitaci nebo Žádostí o vydání KL vždy doložili kopii o úhradě – bez tohoto dokladu nebude Přihláška nebo Žádost přijata. K tomuto razantnímu kroku jsem dospěla po nepříjemných zkušenostech, mimo jiné i tehdy, kdy chovatel tvrdil, že má zapláceno vkladem částky na přepážce České spořitelny (a na účet ICO částka zatím nedorazila) a doklad nemůže předložit, protože mu jej sežrali psi.

Rok 2013, protože nejsem pověřivá, jistě bude radostný a úspěšný pro všechny chovatele našeho klubu ICO i jejich miláčky. Všem přeji pevné zdraví a dostatečné množství štěstí, aby takovým rokem byl.

J. Štěpánová (HPCH ICO pro plemeno JCH)

OD PANÍ SILVIE HUŠKOVÉ

Vážení přátelé,

Uplynul rok, který byl pro nás všechny plný osobních i výstavních úspěchů či neúspěchů, ztrát, zklamání, ale i radostí a nových přírůstků. Pro mě to byl spíše rok zklamání a stálé bolesti nad loňskou ztrátou jednoho z mých pejsků, ale i tak se našly hezké chvíle.

Velkým zklamáním byl pro mě nucený, nespravedlivý a dosti nepříjemný odchod z chovatelského klubu, kde jsem byla členkou od roku 2002. Myslím si, že jsem v tomto klubu pracovala a pomáhala naplno, ale vždy je to jen o lidech. Ale i to mělo své pozitivní stránky, protože nepřátelskou atmosféru vyřešily odchodem i další členi. Paní Zadáková, Dolečková, Špyrcová a dnes i paní Němcová. Dnes se na to dívám už jinak a vlastně jsem ráda, protože nebyť toho, nepoznala bych další báječné lidi. Milé, upřímné, přátelské, plné lásky k našim pejskům a lidem a zkušené chovatele.

Do té doby jsem byla v klubu ICO jen tichou členkou, ale po této skutečnosti jsem rozjela svoji aktivitu a zájem se zapojit tak, jak je třeba. Vše, co dělám pro klub, dělám s láskou a chutí pomoci. Neslibuji věci, které nejsem schopna zařídit, jen věci, za které se mohu zaručit. Moje práce je uznávaná, což je pro mě tou největší odměnou. Absolutně nehodlám nic měnit, novelovat, či propagovat, protože podle mě je náš klub v těch nejlepších rukách.

Již na podzim roku 2011 byla situace v minulém klubu dosti vyhrocená a já stále přemýšlela, jak upevnit přátelství těch pár lidí, co znám, a nesetkávat se jen na výstavách, kde většinou není ani čas prohodit pár slov. V dnešní uspěchané době by si měl každý dopřát chvíli, kdy vypne a stráví příjemný večer mezi přáteli, kde mu je dobře. Napadlo mě začít pořádat setkání těchto mých přátel v baru Vertigo. První pozvání bylo na oslavu 10 narozenin mé feny Váji. Sice jsme jiným možná připadaly dost divně, ale oslava se povedla, a tím to vše začalo. Začala jsem zvat další, kterých si vážím, a tak se naše parta stále rozrůstala.

Myslím si, že nápad to byl velice dobrý. Pokaždé byla výborná nálada a velice příjemná atmosféra. Vyprávění o našich pejscích, dovolených, různé rady chovatelů, úspěchy na výstavách, ale i prohlížení fotografií z mládí, odborné líčení a vtipné historky byly tématem těchto setkání. Letos bylo naše vánoční setkání opravdu úžasné. Sešli jsme se v počtu 25 přátel, jak z klubu ICO, tak i z dalších 2 klubů.

Od roku 2013 jsme přesunuli naše setkání do hotelu Svornost. Toto místo je blíže jak pro Pražáky, tak pro mimopražské. Budeme mít k dispozici salonek, takže můžeme beze strachu s sebou vzít i naše psí miláčky. V létě na nás čeká zahrada s posezením venku.

JELIKOŽ DO NAŠEHO KLUBU PATŘÍ I ZÁSTUPCI PLEMENE JAPAN-CHIN, TÍMTO BYCH RÁDA POZVALA NA NAŠE SETKÁNÍ I TYTO ČLENY.

Tato setkání nejsou žádné členské schůze. O termínech členské schůze Vás bude informovat předseda klubu ICO. Jedná se o dobrovolnou účast milých lidí.

Termíny na rok 2013 pro: Přátelé klubu Vertigo a členy klubu ICO

5. 2. 2013, 5. 3. 2013, 2. 4. 2013, 7. 5. 2013, 2. 7. 2013, 3. 9. 2013, 5. 11. 2013 a 17. 12. 2013 – vánoční. Začátek od 18.00.

Silvie Hušková

OD PANÍ IRENY NĚMCOVÉ

Zdravím vás,

chci se trochu představit. Chovám plemeno pekinéz od roku 1988. Od roku 1999 jsem aktivně pracovala ve výboru Klubu PPP Praha a spolupracovala na klubovém zpravodaji - mimo jiné funkce (evidenci členské základny, přípravu výstav, katalogů, udělování klubových šampionátů, vítězů klubových ročních soutěží, přípravu diplomů a předsednictví klubu). Zpravodaj jsem od roku 2005 připravovala samostatně 4x ročně. Postupně jsem přesvědčila ke spolupráci na obsahu klubového časopisu další lidi, a znám tedy plno spolupracovníků, kteří budou pro nás psát příspěvky o plemeni pekinéz.

Nakonec jsem po 14 letech ukončila své členství v Klubu PPP Praha, ale práce mi chybí. Rozhodla jsem se pokračovat v Klubu ICO, protože mi tuto práci nabízí a stojí o ni. Pro kvalitní výsledky práce potřebuji ovšem také spolupráci s vámi, majiteli a chovateli, a také příspěvky (i fotografie) od těch, kteří chovají japonsky. O těch zatím mnoho nevím, takže by mě moc potěšilo seznámit se podrobněji s tímto plemenem a jeho chovateli a majiteli.

Prosím tedy majitele a chovatele obou plemen, aby mi poslali vlastně historii své chovatelské stanice, svého chovu a svých pejsků a také fotografie. Cenné jsou právě ty starší, historické. Nebo cokoli dalšího, o co se budete chtít podělit s dalšími pejskaři – zkušenosti, zajímavosti, výstavní výsledky, příhody s pejsky, fotografie, dosažené úspěchy, tituly a klubové šampionáty.

Jelikož jsem na zpravodaji spolupracovala v jiném klubu od roku 1999 šest let a potom ho připravovala, tiskla a vydávala dalších osm roků, mám určité zkušenosti a chuť v práci pokračovat. Ráda bych nyní s vámi všemi spolupracovala a připravovala časopis pro vás – nyní náš - Klub ICO. V prvním červnovém čtení 2013 vám představím příběhy několika majitelů a chovatelů pekinézů. Tyto příspěvky – profily chovatelských stanic - jsem otiskla ve svém vánočním soukromém čtení MŮJ PEKINÉZ a vám je také chci představit, postupně v klubovém časopisu.

Budu pro vás připravovat 3x ročně zábavné i poučné čtení, kde najdete zajímavé příhody s pejsky, výstavní výsledky, fotografie a také nějaké články o zdraví pejsků. Bude tam vlastně všechno to, co tam budete chtít mít a co sami napíšete a jaké fotografie pošlete.

Začátkem roku dostanete obvyklou Ročenku ICO a pak na klubových výstavách v červnu a v září čtení PEKINÉZ A JAPAN CHIN. Třetí číslo bude v prosinci – číslo vánoční. Kdo nebude přítomen na výstavách, dostane časopis poštou.

Ale chci oslovit úplně všechny členy, ba i nečleny, milovníky a příznivce pejsků a požádat o spolupráci. Takový časopis je pak úplně jiný než dílo jednoho člověka, je pestrý a zajímavý. Prosím o příspěvky s vašimi příhodami a fotografiemi. Také otisknu třeba oslavy narozenin vašich pejsků nebo vzpomínku na ně,

pokud budete chtít a pošlete mi příspěvek. Můžete mailem, poštou i osobně. V druhé části časopisu najdete zajímavosti, výstavní výsledky i udělené tituly.

Těším se na práci. Bez účasti vás ostatních naše klubové čtení nebude to pravé.

Irena Němcová
Štefcova 1038, 500 09 Hradec Králové

(tel. 495 263 989, mobil 605789760, 608057175)
nemcova.eja@tiscali.cz, nemcova.eja@volny.cz
Skype: irena.eja

BONITACE 2012

Legenda k tělesným rozměrům (pekinéz):

hmotnost; obvod hrudníku; šířka hlavy x výška hlavy; výška v kohoutku x délka

pekingský palácový psík - psi

1.	ADRIANO MISTICHSKIY GRAAL CMKU/PPP/4469/-11/11, * 05.05.2011 5,50 kg; 51 cm; 10,0x9,0 cm; 20x30 cm kód: G1,5; N5	o: Ch. Bentley Iz Mira Kabanovoy m: Aisingioro Vanessa Mae maj.: Jarmila Zadáková, Praha 9
2.	ADONIS BRNO - MOKRÁ HORA CMKU/PPP/4395/10, * 27.10.2010 5,95 kg; 47 cm; 10,9x9 cm; 21,5x31 cm kód G1,5; N1	o: JCh. Fén Xi Fú Gift Klenot achátu m: GCh. Tanita Achátová záře maj.: Milan Dusík

pekingský palácový psík - feny

1.	LAVINIA ROMANA CMKU/PPP/4464/-11/10, * 01.08.2011 5,95 kg; 49 cm; 9,0x8,0; 21x31 cm kód G1,5; L1,N8	o: Ch. M and M'S Lucius m: Ch. Venecia Silvery Sky maj.: Silvie Hušková
2.	PENNY TEKIBA CMKU/PPP/4464/11, * 01.08.2011 4,50 kg; 41 cm; 7,8x7,5 cm; 21x31 cm kód G1,5; N7	o: ICh. Lionell Čínský démant m: Mary Tekiba maj.: Miroslav Podolský
3.	VASANTA BLACKIE ACHÁTOVÁ ZÁŘE CMKU/PPP/4444/11, * 27.05.2011 5,0 kg; 48 cm; 8,8x8,0 cm; 20x30 cm kód G1,5; N5	o: ICh. Amoxius Xiao-shan m: Jitřenka Modrý horizont maj.: Lucie Skákalíková

4.	VICKY BLACKIE ACHÁTOVÁ ZÁŘE CMKU/PPP/4445/11, * 27.05.2011 4,50 kg; 48 cm; 8,8x8,2 cm; 19x28 cm kód G1,5; N5	o: ICh. Amoxius Xiao-shan m: Jitřenka Modrý horizont maj.: Anna Kracíková
5.	VILYA BLACKIE ACHÁTOVÁ ZÁŘE CMKU/PPP/4446/11, * 27.05.2011 5,00 kg; 48 cm; 8,8x8,2 cm; 19x29 cm kód G1,6; N5	o: ICh. Amoxius Xiao-shan m: Jitřenka Modrý horizont maj.: Ing. Ladislav Kracík
6.	ANITA BRNO - MOKRÁ HORA CMKU/PPP/4397/10, * 27.10.2010 5,00 kg; 48 cm; 8,6x8,0 cm; 21x30 cm kód G1,5; N7	o: JCh. Fén Xi Fú Gift Klenot achátu m: GCh.Tanita Achátová záře maj.: Ing. Ladislav Kracík
7.	OLLIE PRINCES OF BOHEMIA ORCHIS CMKU/PPP/4431/11, * 30.01.2011 4,90 kg; 44 cm; 8,9x8,2 cm; 20x28 cm kód G1,5; N2	o: Ch.Charming Gift of Bohemia Orchis m: Goldie lady of Bohemia Orchis maj.: Jana Nováková
8.	ZHENEVIENA CHRISTA BELL SAVELINA CMKU/PPP/4452/-11/10, * 17.12.2010 5,30 kg; 44 cm; 9,5x8,1 cm; 17,5x28 cm kód G1,6; N1	o: Savelina Romil Kristmas m: Savelina Izabel Orchidea maj.: Květa Kvapilová
9.	LOVELY OF RENWAR BOHEMIA ORCHIS CMKU/PPP/4331/09, * 04.12.2009 3,95 kg; 44 cm; 8,9x8,2 cm; 20x28 cm kód G1,5; L1; N3	o: Renwar Tinker Taylor m: Rachel Hoe Bohemia Orchis maj.: Milan Dusík

japan-chin - psi

1.	DIAMOND Sakurový kvítek bíločervený, odstín sytý nar. 26.8.2011, CMKU/JCH/3155/11 O: Igorek Buddhův Chin, CMKU/JCH/2619/08/10 M: Elegance ze Stříbrných nocí, CMKU/JCH/2490/07/11 Výška: 26 cm, délka: 26 cm, váha: 3,1 kg; BK: H2, O2 Majitelka: Jitka Štěpánová
2.	FAH – SANSAI Sakurový kvítek bíločerný nar. 29.8.2011, CMKU/JCH/3160/11 O: Igorek Buddhův Chin, CMKU/JCH/2619/08/10 M: Fantazie ze Stříbrných nocí, CMKU/JCH/2641/08/11 Výška: 25 cm, délka: 25 cm, váha: 1,70 kg; BK: H2, O1 Majitelka: Jitka Štěpánová

3.	TYMIÁNEK Buddhův Chin bíločervený, velmi sytý odstín nar. 1.9.2011, CMKU/JCH/3145/11 O: Fantom ze Stříbrných nocí, CMKU/JCH/2639/08/09 M: Elienka Buddhův Chin, CMKU/JCH/2427/06/08 Výška: 24,5 cm, délka: 24 cm, váha: 2,80 kg; BK: H2, O2 Majitelka: Hana Janíčková
4.	CLIFF Sakurový kvítek bíločerný nar. 15.3.2011, CMKU/JCH/3085/11 O: SENDY od Mojského lesa, CMKU/JCH/2522/07/08 M: ANEKO Sakurový kvítek, CMKU/JCH/2751/08/10 Výška: 22cm, délka: 22 cm, váha: 2,70 kg; B.K.: H1, O1 Maj.: Jitka Štěpánová
5.	AKIM ze Zubřích lesů bíločervený, odstín středně plavý nar. 27.1.2011, CMKU/JCH/3078/11 O: Okama od Mojského lesa, CMKU/JCH/2449/06/09 M: Fey-Mystery ze Stříbrných nocí, CMKU/JCH/2642/08/11 Výška: 25 cm, délka: 27 cm, váha: 3,5 kg; BK: H1, O2 Majitelka: Dana Elčnerová
6.	ASIM-AAÍHUÁ Poleňská Arka bíločerný nar. 25.11.2008, CMKU/JCH/2741/08 O: Ekeng-San Batangan, CMKU/JCH/1503/98/99 M: Bošiky Nisgine, CMKU/JCH/2303/05/06 Výška: 24,5 cm, délka: 25,5 cm, váha: 3,10 kg; BK: H1, O1 Majitelka: Miloslava Jíchová
7.	FANTASTIK Nefritový šperk bíločerný nar. 20.10.2010, CMKU/JCH/3015/10 O: Adži-Ken Nefritový šperk, CMKU/JCH/2254/05/10 M: Dorotka pod Rozhlednou, CMKU/JCH/2022/03/04 Výška: 27 cm, délka: 29 cm, váha: 4,10 kg; BK: H1, I1, O1 Majitelka: Dana Pisárová (Žáková)
8.	CHIP pod Rozhlednou bíločerný nar. 3.11.2010, CMKU/JCH/3032/10 O: Simalachin D'Issey Miyake, CMKU/JCH/2805/-09/08/10 M: Joshi Fumi chin Untis, CMKU/JCH/2713/08/10 Výška: 25 cm, délka: 28 cm, váha: 3,5 kg; BK: H1, O1 Majitelka: Ing. Pavla Körnerová

9.	KAY-SAMURAJ ze Stříbrných nocí bíločervený nar. 4.11.2010, CMKU/JCH/3028/10 O: Rony od Mojského lesa, CMKU/JCH/2518/07/10 M: Dja-Djay ze Stříbrných nocí, CMKU/JCH/2345/06/07 Výška: 25 cm, délka: 27 cm, váha: 3,30 kg; BK: H1, I1, O2 Majitelka: Eva De Silva
10.	KORNEL ze Stříbrných nocí bíločerný nar. 4.11.2010, CMKU/JCH/3030/10 O: Rony od Mojského lesa, CMKU/JCH/2518/07/10 M: Dja-Djay ze Stříbrných nocí, CMKU/JCH/2345/06/07 Výška: 25 cm, délka: 27 cm, váha: 4,1 kg; BK: H1, O1 Majitelka: Eva De Silva
11.	Simsalachin KING of Chin bíločerný nar. 11.1.2011, CMKU/JCH/3207/-11/12 O: Alfiere Prazak's chin, CMKU/JCH/2823/09 M: Takaoka's Nice little Lulu, JCh 2911 Výška: 26 cm, délka: 28 cm, váha: 3,5 kg; BK: H1, O1 Majitelka: Eva De Silva

japan-chin - feny

1.	ASSYA CHIN Benteo Bohemia bíločerná nar. 15.6.2011, CMKU/JCH/3113/11 O: Igorek Buddhův Chin, CMKU/JCH/2619/08/10 M: Dja-Djay ze Stříbrných nocí, CMKU/JCH/2345/06/07 Výška: 24,5 cm, délka: 24 cm, váha: 2,30 kg; BK: H1, I1, O1 Majitelka: Dana Pisárová
2.	BANU Dog-Lome bíločerná nar. 8.7.2011, CMKU/JCH/3120/11 O: Takaichi Stříbrný drak, CMKU/JCH/2655/08/10 M: Hejdi z Chairé, CMKU/JCH/2689/08/10 Výška: 21 cm, délka: 21 cm, váha: 1,90 kg; BK: H1, O1 Majitelka: Jiřina Krsová
3.	BEA Dog-Lome bíločerná nar. 8.7.2011, CMKU/JCH/3121/11 O: Takaichi Stříbrný drak, CMKU/JCH/2655/08/10 M: Hejdi z Chairé, CMKU/JCH/2689/08/10 Výška: 25 cm, délka v poměru, váha: 4,0 kg; BK: H4, O1 Majitelka: Jiřina Krsová

4.	BONITA HANAKO Vendy Korsá bíločerná nar. 17.4.2011, CMKU/JCH/3091/11 O: Xenshin Stříbrný drak, CMKU/JCH/2836/09/11 M: Salli od Mojského lesa, CMKU/JCH/2524/07/10 Výška: 27,5 cm, délka: 27,5 cm, váha: 3,0 kg; BK: H2, O1 Majitelka: Ivana Dejčmarová
5.	BONNY LEE CHIN Benteo Bohemia bíločerná nar. 14.9.2011, CMKU/JCH/3153/11 O: Atalay ze Stříbrných nocí, CMKU/JCH/2190/04/06 M: Aya Sakurovův kvítek, CMKU/JCH/2751/08/11 Výška: 25,5 cm, délka: 25,5 cm, váha: 2,80 kg; BK: H1, O1 Majitelka: Dana Pisárová
6.	DORITIS Sakurovův kvítek bíločerná nar. 26.8.2011, CMKU/JCH/3156/11 O: Igorek Buddhův Chin, CMKU/JCH/2619/08/10 M: Elegance ze Stříbrných nocí, CMKU/JCH/2490/07/11 Výška: 26 cm, délka: 26 cm, váha: 3,80 kg; BK: H2, O1 Majitelka: Jitka Štěpánová
7.	GALATHEA Sakurovův kvítek bíločerná nar. 31.8.2011, CMKU/JCH/3162/11 O: Igorek Buddhův Chin, CMKU/JCH/2619/08/10 M: Bridget z Chairé, CMKU/JCH/2557/07/10 Výška: 24 cm, délka: 24 cm, váha: 2,60 kg; BK: H1, O1 Majitelka: Jitka Štěpánová
8.	HANAKO Sakurovův kvítek bíločerná nar. 5.9.2011, CMKU/JCH/3164/11 O: Adži-Ken Nefritový šperk, CMKU/JCH/2254/05/10 M: Aneko Sakurovův kvítek, CMKU/JCH/2689/08/10 Výška: 27 cm, délka: 27 cm, váha: 3,10 kg; BK: H3, O1 Majitelka: Jitka Štěpánová
9.	ARTEMIS ze Zubřích lesů bíločervená, odstín středně plavá nar. 27.1.2011, CMKU/JCH/3081/11 O: Okama od Mojského lesa, CMKU/JCH/2449/06/09 M: Fey-Mystery ze Stříbrných nocí, CMKU/JCH/2642/08/11 Výška: 26 cm, délka: 28 cm, váha: 4 kg; BK: H1, O1 Majitelka: Eva De Silva

10.	QIRLIN CHIN Untis bíločerná nar. 17.12.2010, CMKU/JCH/3047/10 O: Rokishi Stříbrný drak, CMKU/JCH/2596/07/09 M: Shea Jamia Untis, CMKU/JCH/2235/05/09 Výška: 24 cm, délka: 24 cm, váha: 2,1 kg; BK: H1, O1 Majitelka: Eva De Silva
11.	FANTAZIE Nefritový šperk bíločerná nar. 20.10.2010, CMKU/JCH/3018/10 O: Adži-Ken Nefritový šperk, CMKU/JCH/2554/05/10 M: Dorotka pod Rozhlednou, CMKU/JCH/2022/03/04 Výška: 27,5 cm, délka 29 cm, váha: 4,40 kg; BK: H1, I1, O1 Majitelka: Eva De Silva
12.	FEY-MISTERY Nefritový šperk bíločerná nar. 20.10.2010, CMKU/JCH/3019/10 O: Adži-Ken Nefritový šperk, CMKU/JCH/2554/05/10 M: Dorotka pod Rozhlednou, CMKU/JCH/2022/03/04 Výška: 27 cm, délka: 27 cm, váha: 4,10 kg; BK: H1, O1 Majitelka: Eva De Silva

Přihlášky na bonitace:

K přihlášce vždy připojte PP a kopii dokladu o uhrazené platbě.

pekinéz: Ing. Ladislav Kracík
ul. Svobody 1269, 509 01 Nová Paka
tel.: 737 513 979, 604 297 858
e-mail: lad.kracik@gmail.com

japan-chin: paní Jitka Štěpánová
Urbinská 140, 381 01 Český Krumlov
tel.: 725 991 777
e-mail: japani.stepanova@gmail.com

POZVÁNKA

Ve smyslu Organizačního řádu Interclubu Orient pekinéz a japan-chin (čl. 5) výbor Interclubu Orient na den **2. června 2013** po skončení Klubové výstavy a bonitace svolává

ČLENSKOU SCHŮZI

Interclubu Orient pekinéz a japan-chin do sálu hotelu SVORNOST Dolní Počernice. Všechny členy ICO zveme k účasti.

ÚČAST POUZE ČLENŮ S UHRAZENÝM ČLENSKÝM PŘÍSPĚVKEM NA ROK 2013

TERMÍNY KONÁNÍ VÝSTAV A BONITACÍ ICO NA ROK 2013

výstava **Klubová výstava se zadáním Klubového vítěze**
datum 23. 02. 2013
místo TJ Sokol Středokluky
bonitace po skončení Klubové výstavy
rozhodčí RNDr. Jaroslava Ovesná, CSc.

výstava **Oblastní klubová výstava se zadáním Oblastního vítěze**
datum 02. 06. 2013
místo Hotel SVORNOST Dolní Počernice
bonitace po skončení Klubové výstavy
rozhodčí Ing. Košťálová

výstava **Klubová výstava bez zadání Klubového vítěze**
datum 29. 09. 2013
místo Hotel SVORNOST Dolní Počernice
bonitace po skončení Klubové výstavy
rozhodčí bude upřesněno

PODMÍNKY PRO SPLNĚNÍ KLUBOVÝCH ŠAMPIONÁTŮ ICO

Výpis z výstavního řádu ICO

D.2 Puppy Champion ICO

ÚVOD:

O titul Puppy Champion ICO se mohou ucházet jedinci do věku 9 měsíců.

Podmínky pro získání titulu:

získání následujících výstavních ocenění:

- 3x velmi nadějný 1, min. 1x velmi nadějný ve třídě dorostu

Pro přiznání titulu se nezapočítávají výsledky na Klubových výstavách pořádaných jinými kluby s výjimkou Speciální výstavy.

Výstavní ocenění a výstavy uplatněné pro získání Puppy Championa ICO nelze uplatnit pro započítání pro získání Junior Championa ICO.

D.3 Junior Champion ICO

ÚVOD:

O titul Junior Champion ICO se mohou ucházet jedinci starší 9 měsíců, do věku 24 měsíců.

Podmínky pro získání titulu:

získání následujících výstavních ocenění:

- 2x CAJC
- nebo 1x CAJC + 1x Primus Junior
- nebo 1x CAJC + 1x CAC (v meztřídě)
- nebo 2x Primus Junior + 1x Primus Senior (v meztřídě)
- splnění podmínek nejpozději do věku 24 měsíců

a předvedení jedince minimálně na jedné výstavě pořádané ICO ve třídě mladých nebo meztřídě.

Pro přiznání titulu se nezapočítávají výsledky na Klubových výstavách pořádaných jinými kluby v ČR s výjimkou Speciální výstavy.

Výstavní ocenění a výstavy uplatněné pro získání Junior Championa nelze uplatnit pro započítání pro získání Championa ICO.

D.4 Champion ICO

ÚVOD:

O titul Champion ICO se mohou ucházet jedinci starší 15 měsíců.

Podmínky pro získání titulu:

Bodový limit pro udělení titulu

- pes = 200 bodů
- předvedení jedince minimálně na 2 výstavách organizovaných ICO v průběhu 2 let ve třídách meztřída a otevřená nebo vítězů
- fena = 150 bodů
- předvedení jedince minimálně na 2 výstavách organizovaných ICO v průběhu 2 let ve třídách meztřída a otevřená nebo vítězů

Jednotlivá výstavní ocenění jsou bodována podle "Tabulky bodového ohodnocení výstavních výsledků", přičemž body za jednotlivá ocenění se sčítají.

K titulu Champion ICO se započítávají i adekvátní tituly získané na zahraničních výstavách pořádaných pod záštitou FCI, nebo centrálních kynologických organizací členských zemí FCI (VDH, ČKV, MEOE).

Pro přiznání titulu se nezapočítávají výsledky na Klubových výstavách pořádaných jinými kluby v ČR s výjimkou Speciální výstavy.

Výstavní ocenění a výstavy uplatněné pro získání Championa ICO nelze uplatnit pro započítání pro získání GRAND championa ICO.

D.5 GRAND Champion ICO

ÚVOD:

O titul GRAND Champion ICO se mohou ucházet jedinci starší 15 měsíců.

Podmínky pro získání titulu:

- získání titulu Champion ICO a získání 1x CAC + 3x Primus senior na KV ICO ve třídách otevřená nebo vítězů
- získání titulu Champion ICO + dosažení bodového limitu + předvedení jedince min. 2x na výstavách pořádaných ICO ve třídách otevřená nebo vítězů v průběhu 2 let

Bodový limit pro udělení titulu

- pes = 400 bodů
- fena = 300 bodů

Jednotlivá výstavní ocenění jsou bodována podle "Tabulky bodového ohodnocení výstavních výsledků", přičemž body za jednotlivá ocenění se sčítají.

K titulu GRAND Champion ICO se započítávají i adekvátní tituly získané na zahraničních výstavách pořádaných pod záštitou FCI, nebo centrálních kynologických organizací členských zemí FCI (VDH, ČKV, MEOE).

Pro přiznání titulu se nezapočítávají výsledky na klubových výstavách pořádaných jinými kluby v ČR, s výjimkou speciální výstavy.

D.6 Veterán Champion ICO

ÚVOD:

O titul Klubový Veterán Champion se mohou ucházet jedinci starší 8 let.

Podmínky pro získání titulu:

získání následujících výstavních ocenění:

- 3x Primus veterán ve třídě veteránů
- nebo 1x výborný 1 na NV, MVP + 2x Primus veterán ve třídě veteránů

Pro přiznání titulu se nezapočítávají výsledky na Klubových výstavách pořádaných jinými kluby v ČR s výjimkou Speciální výstavy.

E. ZÁVĚREČNÉ USTANOVENÍ

Po splnění stanovených podmínek požádá majitel psa o přiznání titulu písemně, stanoveného funkcionáře ICO. Doloží získaná ocenění kopií PP (výstavní přílohy) a vyplněnou tabulkou. Pokud bude chovatel uplatňovat i výstavní ocenění, které nemá zapsáno v příloze PP, musí toto ocenění doložit kopií výstavního posudku. Diplom (osvědčení o získaném titulu) a zápis do PP bude proveden na nejbližší výstavě pořádané ICO.

Žadosti o přiznání klubových titulů (včetně vyplněného formuláře) zasílejte na níže uvedenou adresu, lze i elektronicky:

Irena Němcová
Štefcova 1038, 500 09 Hradec Králové

(tel. 495 263 989, mobil 605 789 760, 608 057 175)

nemcova.eja@tiscali.cz

nemcova.eja@volny.cz

Skype: irena.eja

Formulář pro rozeptání výstav a bodů naleznete na webu ICO, v sekci "Dokumenty ke stažení".

BLAHOPŘEJEME K ZÍSKÁNÍ KLUBOVÝCH TITULŮ V ROCE 2012

Puppy champion ICO

plemeno	P/F	jméno psa/feny	majitel
pekinéz	pes	Savelina HARISIM SWEET	Květa Kvapilová
pekinéz	fena	AILEEN ANGEL Silver moon shine	Květa Kvapilová

Junior champion ICO

plemeno	P/F	jméno psa/feny	majitel
pekinéz	pes	Mistichelskiy Graal ADRIANO	Jarmila Zadáková
pekinéz	fena	OLLIE PRINCESS Of Bohemia Orchis	Jana Nováková
japan-chin	pes	AKIM ze Zubřích lesů	Dana Elčnerová
japan-chin	fena	BONITA KEIKO Vendy Korsa	Ing. Václava Zourková

Champion ICO

plemeno	P/F	jméno psa/feny	majitel
pekinéz	pes	IMPERIAL GIFT Of Bohemia Orchis	Romana Ditrichová
pekinéz	pes	ICH. AMOXIUS Xiao-Shan	Barbora Dolečková
pekinéz	pes	Ch. LIVANDA Tiago	Olga Vitujová
pekinéz	pes	FÉN XI FÚ GIFT Klenot Achátu	Anna Kracíková
pekinéz	fena	OLLIE PRINCESS Of Bohemia Orchis	Jana Nováková
japan-chin	pes	CHIP pod Rozhlednou	Ing. Pavla Körnerová
japan-chin	pes	DYLAN Born To Success	Ing. Pavla Körnerová
japan-chin	pes	HIKARO z Květu Rhododendronu	Jana Panochová

Grand champion ICO

plemeno	P/F	jméno psa/feny	majitel
pekinéz	pes	ICH. AMOXIUS Xiao-Shan	Barbora Dolečková

Veterán champion ICO

plemeno	P/F	jméno psa/feny	majitel
pekinéz	pes	ATREJ Carrissimus	Vladimíra + Karel Špyrcovi
pekinéz	fena	OLI z Písecké brány	Jaroslava Kombercová
japan-chin	fena	XEJA ze Stříbrných nocí	Marta Edelmannová

SOUTĚŽ O NEJÚSPĚŠNĚJŠÍHO PSA A FENU VÝSTAVNÍ SEZONY 2013

Do této soutěže se započítávají pouze ocenění získaná na výstavách od 16. 12. 2012 do 15. 12. 2013.

Soutěž bude organizována podle plemen a podle pohlaví. Vyhodnocení a předání ocenění bude provedeno na první Klubové výstavě následujícího roku.

Soutěže se smí zúčastnit pouze pro psy a feny v majetku členů ICO.

Pes/fena v daném plemeni, která se umístí na 1. místě obdrží pohár. Jedinci na 2. a 3. místě obdrží diplom.

Pozn.: Pokud chovatel dodá foto, bude foto umístěno na poháru, případně na diplomu.

Do soutěže se započítávají všechna ocenění, která pes/ fena získal/a v uvedeném období a výstavy, které byly organizovány pod hlavičkou FCI.

K ohodnocení výstavních výsledků se používá "Tabulka bodového ohodnocení výstavních výsledků", ke které je nutné připočítat také body za případně získané tituly šampionů podle následujícího bodového ohodnocení:

Klubové šampionáty	Puppy champion ICO	10 bodů
	Junior champion ICO	20 bodů
	Klubový champion ICO	30 bodů
	Grand champion ICO	40 bodů
	Veterán champion ICO	20 bodů
Šampionáty ČMKU	Junior šampion ČR nebo čl. země FCI	25 bodů
	Šampion ČMKU	50 bodů
	Šampion ČR nebo čl. země FCI	50 bodů

Šampionáty ČMKU	Grand Šampión ČR nebo čl. země FCI	80 bodů
	Veterán Šampión ČR nebo čl. země FCI	30 bodů
Šampionáty FCI	C.I.B. Mezinárodní šampión krásy	100 bodů

Příklad součtu získaných bodů z výstavy:

Pes obdrží na Klubové výstavě hodnocení:

výborný 1	7 bodů
Primus Senior	9 bodů
CAC	12 bodů
Klubový vítěz	14 bodů
Vítěz plemene	16 bodů

tj.: 7 + 9 + 12 + 14 + 16 = 58 bodů

Dále získal:

Juniorchampiona ICO	20 bodů
junior šampión ČR	25 bodů
Šampióna ČR	50 bodů

tj.: 20 + 25 + 50 = 95 bodů

Za výstavní sezonu získal celkem 153 bodů.

Po splnění stanovených podmínek požádá majitel psa o přiznání titulu, písemně, stanovenému funkcionáři ICO. Doloží získaná ocenění kopii PP (výstavní přílohy). Vyplněnou tabulkou, příl.č.1. Pokud bude chovatel uplatňovat i výstavní ocenění, které nemá zapsáno v příloze PP musí doložit výstavní ocenění kopii výstavního posudku..

Podklady zpracované v tabulce pro soutěž 2013 zasílejte do 15. 12. 2013 na adresu:

Irena Němcová
Štefcova 1038, 500 09 Hradec Králové

(tel. 495 263 989, mobil 605 789 760, 608 057 175)

nemcova.eja@tiscali.cz
nemcova.eja@volny.cz
Skype: irena.eja

Formulář pro rozepsání výstav a bodů naleznete na webu ICO, v sekci "Dokumenty ke stažení".

Tabulka bodového ohodnocení výstavních výsledků pro rok 2013

Výstava ocenění	Oblastní Krajská	NVP + MVP	Speciální, Oblastní klubová, Klubová	Evropská	Světová + Cruft's
Velmi nadějný 1	1	2	4	5	5
Velmi nadějný 2	-	1	3	4	4
Velmi nadějný 3	-	-	2	3	3
Velmi nadějný 4	-	-	1	2	2
Nejlepší štěně	1	2	3	5	5
Nejlepší dorost	1	2	3	5	5
Výborný 1	5	6	8	20	30
Výborný 2	4	5	7	19	29
Výborný 3	3	4	6	18	28
Výborný 4	2	3	5	17	27
Vítěz třídy	5	-	-	-	-
Nejlepší veterán	1	2	3	15	25
Primus Junior	-	-	9	-	-
CAJC	-	8	10	15	30
Optimus Junior	-	-	11	-	-
Nejlepší mladý pes/ fena plemene = BOJ	7	8	12	15	30
Oblastní, Krajský vítěz	6	-	-	-	-
Primus Senior	-	-	9	-	-
Optimus Senior	-	-	11	-	-
Primus Veterán	-	-	9	-	-
Optimus Veterán	-	-	11	-	-
Nejlepší veterán plemene = BOV	-	-	12	-	-
Národní vítěz	-	12	-	-	-
Klub. (Spec.) vítěz	-	-	14	-	-
r.CAC, r.CACA, r.CWC apod.	-	8	11	18	35

Výstava ocenění	Oblastní Krajská	NVP + MVP	Speciální, Oblastní klubová, Klubová	Evropská	Světová + Cruft's
CAC, CACA, CWC apod.	-	10	12	25	50
Res.CACIB	-	16	-	30	60
CACIB	-	18	-	60	80
Nejlepší pes a fena plemene, oblastní kl.vítěz	-	10	10	-	-
Evropský vítěz, Evr. vítěz mladých	-	-	-	50	-
Světový vítěz, Světový vítěz mladých	-	-	-	-	100
BOB-Vít.plemene	-	14	16	60	120
BIG(1, 2, 3, 4, 5) Best in Group	-	30, 29, 28, 27, 26	-	50, 49, 48, 47, 46	100, 98, 96, 95, 94
BOD(1, 2, 3) Best of Day	-	30, 29, 28	-	60, 58, 56	120, 115, 110
BIS(1, 2, 3) Best in Show	12, 11, 10	30, 29, 28	-	70, 58, 66	140, 130, 120

VÝSLEDKY SOUTĚŽE 2012

PEKINÉZ - psi

	jméno psa	majitel	počet bodů
1.	Ch. Livanda TIAGO	O. Vitujová	2678
2.	Ich. AMOXIUS Xiao-Shan	B. Dolečková	648
3.	JCh. Misticheskiy Grall ADRIANO	J. Zadáková	296
4.	Savelina HARISIM SWEET	K. Kvapilová	159

PEKINÉZ - feny

	jméno feny	majitel	počet bodů
1.	Ch. Pekekenn SING SING SING	O. Vitujová	1356
2.	Ch. ROMANA LAVINIA	S. Hušková	968
3.	Ch. OLLIE PRINCESS OF Bohemia Orchis	J. Nováková	848
4.	Savelina ZHENEVIEVA CHRISTA BELL	K. Kvapilová	202
5.	AILEEN ANGEL Silver moon shine	K. Kvapilová	159

JAPAN-CHIN - psi

	jméno psa	majitel	počet bodů
1.	KCh. CHIP pod Rozhlednou	Ing. P. Körnerová	659
2.	KCh. DYLAN Born to Success	Ing. P. Körnerová	300
3.	KCh. HIKARU z Květu Rhododendronu	J. Panochová	224

JAPAN-CHIN - feny

	jméno psa	majitel	počet bodů
1.	Ch. AKITA Vendy Korsa	Ing. V. Zourková	474
2.	Ch. E-NYOKO z Podhájské chaloupky	J. Pechanová	418
3.	XAIYUMI Stříbrný drak	J. Pechanová	179

ZÁPISY ZE SCHŮZÍ

Výbor ICO 25. 2. 2012

Přítomni: Ing. Ladislav Kracík, Michal Štěpnička, Marta Edelmanová, Jitka Štěpánová, Květa Kvapilová, Anna Kracíková

Za RK: Kateřina Schreibová

Pozvaná: Bedřiška Kroftová - webmaster

Projednávané oblasti:

1. Informace o stavu účtu a pokladní hotovosti
2. Zajištění Oblastní výstavy dne 02. 06. 2012
3. Zajištění výstavy dne 29. 9. 2012 (zahraníční rozhodčí), ředitel výstavy M. Edelmannová, překladatelka a komunikace s rozhodčí sl. Schreibová
4. Oddělit bonitace od výstav, případně rozšířit počet bonitací spolu s jednáním výboru i mimo termíny výstav, připraví a navrhne na rok 2013 Ing. Kracík
5. Projednán návrh předsedy ICO o zakoupení notebooku pro potřeby předsedy - výbor souhlasí
6. Zajištění členské schůze dne 2. 6. 2012

Zapsal: Ing. Ladislav Kracík

Výbor ICO 6. 5. 2012

Přítomni: Ing. Ladislav Kracík, Michal Štěpnička, Marta Edelmannová, Jitka Štěpánová, Květa Kvapilová

Pozvaná : Bedřiška Kroftová – webmaster

Projednávané oblasti:

1. Chovnost feny – upozornění na článek JUDr. Radany Menšíkové v čísle 5 časopisu Pes přítel člověka
2. Informace o stavu účtu a pokladní hotovosti
3. Projednán výstavní řád ČMKU čl.13 písmeno o), – vybudovat tým pracovníků v kruhu, tak aby tito ve smyslu uvedeného ustanovení nebyli vystavovateli
4. Oddělit bonitace od výstav, případně rozšířit počet bonitací spolu s jednáním výboru i mimo termíny výstav, připraví a navrhne na rok 2013 Ing. Kracík
5. Výstavní řád ICO
 - a. Nově: stanovit podmínky pro Puppy Champion ICO – stávající podmínky nejsou v praxi splnitelné
 - b. Doplnit bod E o větu „Datum přiznání a vystavení potvrzení o zisku je stanoven splněním všech podmínek pro získání titulu včetně doložení podmínek správních.“
 - c. Oddělit Řád pro udělování KCH od výstavního řádu, tento znovu posoudit ve všech jeho aspektech, aby se předešlo případným nejasnostem
 - d. Výbor projednal připomínky sl. Schreibové a rozhodl viz bod 6 a 7
 - e. Uložil všem členům výboru důkladně prostudovat výstavní řád, zejména pasáž o udělování Klubových šampionátů a jejich přiznávání a potvrzování, vznést do diskuze i sebemenší nejasnosti a případné námítky, tak aby se v budoucnu předešlo všem případným nejasnostem v jeho výkladu
6. Kauza paní Hušková – přiznání titulu KCH: titul se přiznává
7. Kauza paní Zadáková – datum přiznání titulu JCH ICO – dnem 6. 3. 2012
8. Demise sl. Schreibové – přijata, nově řeší její agendu výstavní referent (paní Anna Kracíková), do RK ICO zatím ponechat pouze Ing. Körnerovou. Účet ICO je pod elektronickou kontrolou 4 členů výboru a předsedkyně RK
9. Demise paní Kvapilové na pozici člena výboru přijata – nově, dále bude vykonávat pozici účetní a vést členskou základnu, výbor jmenuje paní Špyrcovou jako pokladníka ICO, se správou hotovostní pokladny ICO na akcích pořádaných ICO

10. Demise paní Musilové na pozici náhradníka výboru – výbor kooptuje za náhradníka výboru paní Silvu Huškovou s odpovědností za zajištění a komunikaci se sponzory na akce ICO
11. Webové stránky ICO: návrh na uzavření Knihy návštěv – výbor nesouhlasí
12. Zajištění výstavy dne 2. 6. 2012
13. Zajištění Členské schůze dne 2. 6. 2012

Zapsal: Ing Ladislav Kracík

Členská schůze ICO dne 2. 6. 2012 - STŘEDOKULKY

Účast: 18 členů

Omluveni: 2

Prezenční listina je založena u předsedy ICO.

1. ČS vzala na vědomí zprávu předsedy ICO o činnosti ICO od VČS ze dne 24. 9. 2011
2. ČS schvaluje zprávu o činnosti výboru ICO včetně přijatých rozhodnutí
3. ČS bere na vědomí stav na účtu ICO ke dni 31. 05. 2012
4. ČS vzala na vědomí demisi paní Musilové Milcové na funkci náhradníka výboru a veškeré funkce, které v ICO zastávala, včetně písemného oznámení o ukončení členství, demisi sl. Schreibové na člena RK ICO a veškeré funkce, které v ICO zastávala, včetně písemného oznámení o ukončení členství, a demisi paní Kvapilové na funkci člena výboru. ČS schvaluje kooptaci paní Silvie Huškové jako náhradníka výboru
5. ČS vzala na vědomí zprávu o stavu pohledávky bývalého předsedy pana Nekoly a souhlasí s jejím odpisem jako „**pohledávky nedobytné**“
6. ČS souhlasí s návrhem výboru pokračovat dále ve stávající výstavní činnosti, tj. posuzování podle barevných rázů na klubových výstavách, s pořádáním Klubových výstav se zadáním CAC a jednu oblastní klubovou výstavu se zadáním Oblastního vítěze.
7. ČS ukládá výboru důsledně dodržovat výstavní řád ČMKU a připravit personální obsazení pracovníků v kruhu tak, aby tento byl důsledně dodržen.
8. ČS ukládá výboru hledat nové řešení bonitací tak, aby tyto byly odděleny od výstav, nebo se konaly až po skončení výstavy, a případně je doplnit dalšími termíny.
9. ČS ukládá výboru provést revizi Bonitačních hodnocení obou plemen v návaznosti na platné standardy, tak aby tyto normy byly navzájem plně v souladu.

10. ČS ukládá výboru přijmout taková opatření, aby se min. 1x ročně mohl pozvat na posuzování klubové výstavy zahraniční rozhodčí. Souhlasí s návrhem výboru na uspořádání KV se zadáním KV v termínu 23. 2. 2013, s delegováním zahraničního rozhodčího, s uspořádáním OV v termínu 1. 6. 2013 a KV bez zadání KV v termínu 28. 9. 2013. Dále ukládá výboru ICO dokončit Výstavní řád ICO, tak aby neumožňoval různý výklad a byl od 1. 1. 2013 plně platný.
11. ČS byla seznámena se seznamem rozhodčích mající aprobační posuzování obou plemen a doporučila výboru, které rozhodčí za ICO lze delegovat na posuzování MVP a NVP.
12. ČS ukládá předsedkyni RK ICO a ekonomce ICO nejpozději do konce roku dokončit revizi hospodaření ICO za rok 2011.
13. ČS souhlasí s návrhem výboru, aby interní záležitosti ICO, tj. zápisy z výboru a zápisy ze ČS nebyly vyvěšovány na webu ICO, neboť se jedná o interní záležitosti ICO. Dochází tak k zneužívání interních informací ze života ICO. Tyto budou uveřejňovány v Ročence.
14. ČS schvaluje změnu v OŘ čl.3.4. Zánik členství v ICO odrážka první následovně:
 - neuhrazením členského příspěvku do začátku kalendářního roku, členství zaniká, ale nepovažuje se za ukončené a **může** být následně obnoveno, po schválení ČS

Zapsal: Ing. Ladislav Kracík

Výbor ICO 12. 12. 2012

Přítomní členové a náhradníci výboru: Ing. Kracík, Štěpnička, Hušková, Kracíková

Omluveni: Edelmannová, Štěpánová

Za RK ICO: Ing. Körnerová

Pozvaní: Kvapilová, Špyrcová, Kroftová

1. Výbor byl seznámen s revizní zprávou za rok 2011 a vzal ji na vědomí. Předsedkyně RK seznámila pí Kvapilovou a pí Špyrcovou s požadavky na uzavření roku 2012.
2. Soupis hmotného majetku dokončí pí Kvapilová a předloží k revizní zprávě. Paní Špyrcová se spojí s pí Štěpánovou a dořeší doúčtování pokladní knihy.
3. Únorová výstava zůstává beze změny.

4. Výbor souhlasí, že od června se budou konat výstavy i bonitace v hotelu Svornost v následujících termínech: 2. 6. 2013, 29. 9. 2013 (**neděle**)
5. Podklady pro Ročenku do 18. 1. 2013, p. Štěpnička zajistí kompletaci, ročenka se bude vydávat 23. 2. 2013.
6. Výbor souhlasí s tím, že se bude vydávat občasník pod názvem "Můj pekinéz, můj japan" (pracovní název) a že je velice žádoucí, aby se do vydávání a obsahu zapojili i chovatelé plemene japan-chin. K tomu bude zaslán (Ing. Körnerové, paní Edelmannové a paní Štěpánové) jako možný vzor vánoční časopis Můj pekinéz, který na vlastní náklady vydala paní Němcová.
7. Výbor souhlasí s tím, že od 1. 1. 2013 povede klubovou agendu a šampionáty paní Němcová
8. Předseda klubu podal informaci o uzavřených společných podmínkách mezi ICO - Japan klubem, klubem PPP Praha a Pekinéz klubem, kde byla uzavřena písemná dohoda a předložena předsednictvu ČMKU
9. Paní Kvapilová zašle pí Kroftové zprávu o současných členech. Členům, kteří už v našem klubu nejsou, budou vymazána foto z našich web stránek. Budou vyřazeni i chovní psi, kteří již nežijí - zajistí HPCH pro obě plemena
10. výbor byl seznámen s novelizací zápisního řádu ČMKU a s připomínkami bodu 7, čl. 1, která byla zaslána písemně na plemennou knihu
11. výbor souhlasí s delegací Ing. Kracíka na valnou hromadu ČMKU
12. Na žádost předsedy výboru do 23. 2. 2013 zpracuje záměr pravidelné činnosti k projednání věci na úrovni výboru ICO. Stávající systém jednání výboru pouze po skončení klubových výstav se ukazuje jako neefektivní a nevykazuje zpětnou vazbu mezi členy a výborem ICO.

Skončeno 18.00 hod.

Zapsal: Ing. Ladislav Kracík

Standard no. 207/ 24.06.2009

PEKINGSKÝ PALÁCOVÝ PSÍK (PEKINGESE)

Země původu: Čína
Patronát: Velká Británie

Datum publikace původního platného standardu: 26.3.2009

Použití: společenský pes

Klasifikace FCI: skupina 9 společenských plemen
sekce 8 - Japonský chin a Pekingský palácový psík
Bez pracovní zkoušky.

Všeobecný vzhled: Malý, dobře vyvážený, mírně podsaditý psík lvího vzhledu **s živým a inteligentním výrazem, ztělesňující důstojnost a ušlechtilost.** **Všechny příznaky dýchacích obtíží, nebo neschopnost správného pohybu jsou neakceptovatelné a měly by být výrazně penalizovány. Srst nesmí být přespříliš bohatá.**

Povaha: odvážný, věrný, rezervovaný, ale ne bázlivý, nebo agresivní.

Hlava: dostatečně velká, proporcčně širší než vyšší

Lebka: proporcčně širší, mezi ušima je široká a plochá, nevyklenutá; široká mezi očima.

Stop: výrazný

Obličejová část: je nezbytné, aby nosní houba, pysky a okraje víček byly černě pigmentovány

Nos : nepřilíš krátký, nosní otvory velké, otevřené. Nosní vráska je slabá, vybíhající od lící po kořen nosu ve formě široce otevřeného obráceného „V“. Upřednostněna je vráska přerušovaná ve svém průběhu. Vráska nikdy nesmí zasahovat do očí, nebo překrývat nos. **Uzavřené nosní otvory a nadměrně silná vráska překrývající nosní houbu jsou nepřijatelné a musí být výrazně penalizovány.**

Nosní partie: musí být výrazná, ale relativně krátká a široká. Pevná dolní čelist je nezbytná.

Pysky: pod dobře přilehlými pysky nesmí být vidět zuby nebo jazyk. Nesmí však zakrývat bradu, která je dostatečně vyznačena.

Oči: **ne příliš velké,** jasné, kulaté, tmavé a lesklé . Bez zjevných vad zraku.

Uši: uši ve tvaru srdce nasazený na úrovni temene, neseny přilehlé k hlavě,

s dlouhými a bohatými závěsy. Boltec ucha nesmí sahat pod linii čenichu.

Krk : relativně krátký a silný

Trup: relativně krátký, výrazné slabiny, rovný hřbet. Široký hrudník s klenutými a pružnými žebry. Těžiště hrudníku mezi hrudními končetinami.

Ocas: vysoko nasazený pevně nesený ocas, lehce přetočený přes hřbet na jednu stranu, dlouhý závěs srsti.

Hrudní končetiny: relativně krátké, silné, s těžkou stavbou kostí. Kosti předlok-
tí tvoří mírný oblouk; Ramena jsou uložena šikmo vzad, pevně uložena k trupu,
lokty musejí být přilehlé k tělu. Nadprstí je lehce šikmé a pevné. Tlapy jsou
velké a ploché, ne kulaté. Mohou být lehce vytočeny do stran. Výrazné vytočení
tlap do stran však musí být penalizováno. Pes musí stát pevně na celé ploše
tlapy, ne na nadprstí. Nezbytná je správná stavba končetin bez defektu.

Pánevní končetiny: pevné a dobře osvalené, ale lehčí než končetiny hrudní,
mírně úhlené se zřetelným kolenem. Pevná, lehce šikmá hlezna, při pohledu
zezadu paralelní, tlapy velké a ploché, ne kulaté, směřující přímo vpřed. Výraz-
ně úzký postoj pánevních končetin musí být penalizován. Je nezbytné, aby
stavba končetin byla bez defektu.

Pohyb: typicky pomalý, valivý a důstojný chod, který nelze zaměňovat s kolé-
bavým chodem způsobeným volnými rameny, nebo jinými defekty v utváření
končetin. Všechny indikátory nesprávného utváření končetin musejí být výrazně
penalizovány. Kvalita pohybu nesmí být ovlivněna nadměrnou délkou srsti.

Srst: Mírně dlouhá, rovná srst s hřívou, která tvoří bohatý límec okolo krku,
nedosahující až na ramena. Krycí srst (pesíky) je hrubá s jemnou podsadou,
bohaté závěsy na uších, na zadních stranách končetin, na ocase a na tlapách .
Srst ve své délce a objemu nesmí zakrývat tělesné obrysy a nesmí psa omezo-
vat v jeho aktivitách. **Nadměrně bohatá srst musí být penalizována.**

Barva: všechny barvy a znaky jsou přípustné a rovnocenné, s výjimkou albínů
a hnědé (jätrově hnědé barvy). U partikolně (vícebarevně) zbarvených psů je
rozložení znaků souměrné.

Hmotnost : ideální váha nepřekračuje 5 kg u psa a 5,4 kg u feny. Psi musejí
vypadat malí, ale při nadzvednutí jsou překvapivě těžcí. Těžká kostra, dobře
stavěné a mohutné tělo jsou základními znaky plemene.

Vady : Každá odchylka od výše uvedených bodů musí být posuzována jako
vada, jejíž penalizace vychází z vážnosti důsledku vady na zdraví psa a jeho
zdravý vývoj.

Vylučující vady: psi agresivní, nebo bázliví

Všichni psi vykazující evidentní anomálie fyzické, nebo povahové, jsou diskvali-
fikováni.

Poznámka: psi musí mít dvě zjevně normálně vyvinutá varlata, zcela sestouplá
do šourku

FÉDÉRATION CYNOLOGUE INTERNATIONALE
SECRETARIAT GÉNÉRAL: 13, Place Albert I - B 6530 THUIN (Belgie)

F.C.I. - Standard č. 206 / 02.09.2009 / GB

JAPAN-CHIN
(Chin)

ZEMĚ PŮVODU: Japonsko

DATUM PUBLIKACE ORIGINÁLNÍHO PLATNÉHO STANDARDU: 1987

POUŽITÍ: společenský pes

ZAŘAZENÍ PODLE F.C.I.: Skupina 9 společenská plemena
Sekce 8 japan-chin a pekinéz
Bez zkoušky z výkonu.

KRÁTKÉ HISTORICKÉ SHRNUÍ: Na základě starých dokumentů se předpokládá, že předkové japan-china byli v roce 732 dovezeni k japonskému dvoru jako dar od vládců Koreje (v období dynastie Silla (377-935)). V průběhu následujících 100 let bylo do Japonska zřejmě dovezeno mnoho dalších japan-chinů. Historické záznamy také ukazují, že poslové vysílání do Číny (za vlády dynastie Tung (618-910)) a Severní Koreje (za vlády dynastie Po H'ai (698-926) přiváželi zpět psy tohoto plemene. Během vlády šóguna Cunajoši Tokugawy (1680-1709) bylo plemeno chováno jako palácový psík v paláci v Edu.

V roce 1613 britský kapitán Searles přivezl japan-china do Anglie a v roce 1853 jich několik přivezl do USA kapitán Perry, a z nich byli dva darováni anglické královně Viktorii.

Od roku 1868 byl japan-chin oblíben jako domácí psíček dámami z vyšších tříd, a v současné době je velmi rozšířen jako společenské plemeno.

CELKOVÝ VZHLED: malý pes se širokým obličejem, pokrytým bohatou srstí, s elegantním a půvabným tělem.

DŮLEŽITÉ POMĚRY: délka těla je rovna výšce v kohoutku. Tělo feny je o něco málo delší.

POVAHA / TEMPERAMENT: chytrý, vlídný a milý.

HLAVA:

MOZKOVNA:

Lebka: široká a kulatá.

Stop: hluboký a výrazný.

OBLIČEJOVÁ ČÁST:

Nos: nosní můstek je velmi krátký a široký, nosní houba je v úrovni očí; barva nosní houby je černá nebo tmavě masová, podle barvy znaků.

Čelisti/Zuby: bílé a silné zuby, žádoucí je klešťový skus, přípustný je dále nůžkový skus nebo předkus.

Oči: velké, kulaté, posazené daleko od sebe, černé a zářivé.

Uši: dlouhé, trojúhelníkovité, zavěšené, pokryté dlouhou srstí, široce nasazené.

KRK: poměrně krátký, vysoko nesený.

TRUP:

Hřbet: krátký a rovný.

Bedra: široká a mírně klenutá.

Hrudník: středně široký a hluboký, se středně klenutými žebry.

Břicho: dobře vtažené.

OCAS: pokrytý krásnou bohatou dlouhou srstí, nesený zdvižený nad hřbetem.

KONČETINY:

HRUDNÍ KONČETINY: hrudní končetiny rovné, s jemnou kostrou; zadní strana hrudních končetin pod lokty osrstěná delší srstí.

PÁNEVNÍ KONČETINY: pánevní končetiny přiměřeně zaúhlené, zadní strana stehen pokrytá delší srstí.

TLAPKY: malé zaječí tlapky, žádoucí je pokrytí chomáčky srstí.

POHYB: elegantní, lehký a hrdý.

OSRSTĚNÍ:

SRST: hedvábná, rovná a dlouhá. Celé tělo s výjimkou obličeje je pokryto bohatou srstí. Uši, krk, stehna a ocas jsou pokryty bohatou delší srstí.

BARVA: bílá s černými nebo červenými znaky. Žádoucí je rovnoměrné rozložení znaků od okolí očí, přes uši, a po celém těle. Zvláště žádoucí je bílý široký znak od tlamy k vrchu lebky.

VÝŠKA:

Výška v kohoutku: Psi přibližně 25 cm.

Feny jsou o něco málo menší než psi.

VADY: jakákoliv odchylka od výše uvedených znaků má být považována za vadu a vážnost, s níž je posuzována, má být v přímém poměru k jejímu stupni.

- nosní houba: jakákoliv jiná barva než černá u bílých psů s černými znaky.
- podkus, zkřížený skus.
- čistě bílá srst bez znaků; jen jediný znak na obličejí.
- přílišná plachost.

Pozn.: Psi (samci) musí mít dvě zjevně normálně vyvinutá varlata plně sestouplá v šourku.



Interclub Orient Pekinéz a Japan-chin
ul. Svobody 1269, 509 01 Nová Paka

ŽÁDOST O VYSTAVENÍ KRYCÍHO LISTU

Jméno feny, včetně chovné stanice:

.....

Číslo zápisu:

Datum narození: Bonitační kód:

Otec:

Matka:

Datum posledního krytí:

Všechny údaje uvedené v žádosti musí být v souladu s PP feny a úplně uvedeny

Majitel je členem INTERCLUBU

ANO

NE

V případě, že majitel žádá určitého krycího psa, uvést: (údaje úplně a přesně vyplnit)

1) Jméno:

Číslo zápisu:

BK:

2) Jméno:

Číslo zápisu:

BK:

3) Jméno:

Číslo zápisu:

BK:

místo pro nalepení ústřížku složenky

Bez tohoto dokladu nebude přihláška přijata.

Přesná adresa majitele

Jméno, příjmení:

Ulice: číslo:

Místo:

PSČ: telefon:

Datum: Podpis:

Upozornění na platnost KL:

Platnost KL je jeden rok od data vystavení. Pokud KL v dané době nebyl využit, musí chovatel při vystavení nového KL uhradit poplatek za žádost o vystavení KL. V případě, že fena nezabřezla, hledí se KL jako využitý a pro další krytí je nutné vystavení nového KL, včetně uhrazení poplatku za vystavení KL.

Viz.: Směrnice pro vystavení KL bod 1.5.

