

ROČENKA 2012



Interclub Orient Pekinéz a Japan-chin
ul. Svobody 1269, 509 01 Nová Paka

VÝBOR ICO

předseda ICO
- odpovídá za chov
plemene pekinéz

místopředseda ICO
pro organizační věci

místopředseda ICO
pro chovatelskou
činnost

člen výboru
- odpovídá za chov
plemene japan-chin

člen výboru
- účetní
- evidence členské
základny

Ing. Ladislav Kracík
ul. Svobody 1269
509 01 Nová Paka

Michal Štěpnička
Francouzská 59
326 00 Plzeň

Marta Edelmannová
Urbinská 140
381 01 Český
Krumlov

Jitka Štěpánová
Urbinská 140
381 01 Český
Krumlov

Květa Kvapilová
Oldřichov v Hájích 28
463 31 Chrástava

737 513 979
lad.kratic@gmail.com

722 401 163
sefer@email.cz

606 943 957
japan.chin.ck@seznam.cz

725 991 777
japani.stepanova@gmail.com

728 882 297
kveta.kvapilova@oldrichov.cz

NÁHRADNÍ VÝBORU

výstavní referent

Anna Kracíková
ul. Svobody 1269
509 01 Nová Paka

604 174 570
anna.kraticova@gmail.com

REVIZNÍ KOMISE

předseda komise

Ing. Pavla Körnerová
Zemědělské nám. 5
312 00 Plzeň

602 267 105
kornerova@nesscom.cz

člen komise

Kateřina Schreibová
Prokopova 1591
258 01 Vlašim

775 057 009
pekingese@joliot.cz

HLAVNÍ PORADCI CHOVU

Ing. Ladislav Kracík

ul. Svobody 1269, 509 01 Nová Paka
737 513 979, lad.kratic@gmail.com

Jitka Štěpánová

Urbinská 140, 381 01 Český Krumlov
725 991 777, japani.stepanova@gmail.com

ODBORNÉ KOMISE

Propagační komise

předseda	Michal Štěpnička
členové	Olga Vitujová, Jindřiška Musilová Milcová
webmaster	Bedřiška Kroftová

Komise pro chov a zdraví

předseda	Marta Edelmannová
členové	Olga Vitujová, Ing. Ladislav Kracík, Jitka Štěpánová

Bonitační komise

předseda	Ing. Ladislav Kracík
zástupce předsedy	Jitka Štěpánová
členové	Marta Edelmannová, Kateřina Schreibová
mezinárodní rozhodčí	Ing. Alena Košťálová

Výstavní komise

předseda	Anna Kracíková
členové	Květa Kvapilová, Lucie Skákalíková, Věra Karlíková
zapisovatelka	Pavla Kupcová

Ekonomická komise

předseda	Květa Kvapilová
členové	Ing. Pavla Körnerová, Ing. Ladislav Kracík

KLUBOVÉ SOUTĚŽE A ŠAMPIONÁTY

- vedení klubové soutěže o nejúspěšnějšího psa / fenu výstavní sezóny
- vedením agendy pro přiznání titulu Champion a Juniorchampion ICO

Kateřina Schreibová
Prokopova 1591
258 01 Vlašim
775 057 009
pekingese@joliot.cz

SAZEBNÍK POPLATKŮ ICO

(schváleno členskou schůzí ICO dne 13. 3. 2010)

roční členský příspěvek	400 Kč	VS 10001
roční členský příspěvek - nový člen	400 Kč	VS 10002
zápisné - nový člen	100 Kč	VS 10002
bonitace	500 Kč	VS 10003
žádost o vystavení KL	*200 Kč	VS 10004
poplatek za každé odchované štěně	**100 Kč	VS 10005
poplatek na výstavě - dle propozic výstavy		VS 10006
žádost o expresní vystavení KL	300 Kč	VS 10007
administrativní poplatek za uzavření smlouvy s chovatelem stojícím mimo klub	2000 Kč	VS 10008
poplatek za přiznání titulu Champion ICO a Junior champion ICO	100 Kč	VS 10009
finanční sponzorské dary		VS 10010
ostatní platby		VS 10011

* Změna způsobu úhrady za vystavení krycího listu a krycího psa - tento poplatek bude v souhrnné výši 200 Kč a bude jej hradit majitel feny. Tato úprava je z toho důvodu, že někteří majitelé fen používající ke krytí psa z jiného klubu, případně ze zahraničí, neuhradili nebo se nedohodli s majitelem psa o úhradě poplatku. **Je na dohodě obou stran jak se o úhradu poplatku rozdělí.**

** Platnost od 1. 4. 2010, tj. vztahuje se na všechny, kde se provádí kontrola vrhu po tomto datu při dodržení věkové hranice pro kontrolu vrhu 49 den; viz Směrnice pro kontrolu vrhu čl. 5.1. Doklad o zaplacení je součástí PZŠ a Protokolu o přejímce vrhu.

- Kopie dokladu se zasílá s ostatními doklady HPCH; viz Směrnice čl. 5.8, od rážka pátá.

Při platbách převodem (vkladem) na účet vždy uvádějte variabilní symbol!

Jak provádět platby:

1. Převodem (vkladem) na účet ICO u České spořitelny a.s., číslo účtu: 0201244319/0800, variabilní symbol: výše uvedený druh platby
2. Přímo platbou na bonitacích a akcích pořádaných ICO

Náklady poradce chovu za provedou kontrolu a přejímku štěňat u chovatele:

poplatek za jedno tetované štěně (tetování smí provádět pouze vet. lékař nebo osoba odborně způsobilá) Pokud tetování provádí vet. lékař, je cena podle jeho ceníku.	50 Kč
náklady na dopravu	6 Kč/1 km

ČESKOMORAVSKÁ KYNOLOGICKÁ UNIE

Jankovcova 53
Praha 7
CZ-170 00

Fax : 234 602 278

Návštěvní hodiny:

Út 9:00 - 12:00 a 12:30 - 17:00

St 7:30 - 12:00 a 12:30 - 15:00

Kontakty

Šampionáty ČR, intersampionáty	Lenka Fairaislová	fairaislova@cmku.cz	234 602 270
Agenda rozhodčích, výstav, chov. kluby	Ing. Kateřina Fialová	fialova@cmku.cz	234 602 274
Chovatelské stanice	Ivana Jůzová	chstanice@cmku.cz	234 602 277
Plemenná kniha	Bc. Ladislav Křeček	krecek@cmku.cz	234 602 273
Plemenná kniha	Libuše Pečená	pecena@cmku.cz	234 602 276
Plemenná kniha	Monika Truksová	truksova@cmku.cz	234 602 273
Plemenná kniha	Simona Hurábová	hurabova@cmku.cz	234 602 277
Tajemnice ČMKU	Ivana Jarošová	cmku@cmku.cz	234 602 275

SLOVO PRO PŘEDSEDU ICO

Milé dámy, vážení pánové, přátelé,

uplynulý rok byl pro nás hektický, a to jak z hlediska chovatelského, tak i z hlediska událostí, které v ICO proběhly. Proto jsem se rozhodl slovo předsedy vést v bilanční a výhledové formě a výsledky chovu přenechávám HPCH v samostatném hodnocení, včetně přehledného grafického znázornění, které najdete v další části ročenky.

Je zde tedy prostor pro bilancování, pro ohlédnutí za uplynulým rokem, ale především pro nastolení výhledu na roky budoucí. Situace na počátku roku vypadala velice neradostně, potýkali jsme se známými událostmi, které negativně ovlivnily chod činnosti ICO. Po neblahých zkušenostech loňského roku byla přijata taková opatření, aby k podobné situaci již nemohlo dojít. Právo přístupu s dispozičním právem k účtu má předseda ICO a účetní. Dále má možnost elektronického náhledu na účet místopředseda ICO, HPCH pro JCH a předsedkyně revizní a kontrolní komise. Takže se nechá říci, že aktuální stav účtu ICO je nyní pod drobnohledem. **Pro členy ICO je zde úkol více využívat platbu převodem na účet**, která je naprosto adresná a umožňuje okamžitý přehled o plátcí a účelu platby. Platby složenkou cestou české pošty mají zpoždění cca 3 dny, na účtu se objeví pouze platba od české pošty a následně, opět cca za 2 - 3 dny, na adresu předsedy přijde scan složenky, kde jsou uvedeny identifikační znaky plátce. V praxi to znamená zaslat další informaci účetní a konkrétnímu funkcionáři, který má za danou platbu odpovědnost. Je to složité, komplikované, nákladné a v praxi to znamená i zpoždění 7 - 10 dnů, než se potřebná informace dostane k odpovědnému funkcionáři. Na tomto místě musím ještě připomenout nezištnou pomoc některých členů, např. pana Ficence a paní Kvapilové, kteří pro ICO zakoupili čtečku čipů a nová měřidla pro provádění bonitací, a také finanční příspěvek paní Pechanové. Připomínám i další členy, kteří sponzorsky přispěli na výstavy ICO - paní Kvapilovou, paní Kracíkovou, paní Dolečkovou, sl. Schreiberovou. Paní Kombercová již několikrát věnovala sponzorský dar pro soutěž Dítě a pes. Rovněž musím připomenout záslužnou práci při zajišťování sponzorů, a to paní Jindřišku Musilovou Milcovou a paní Olgu Vitujovou. Poděkování paní Bedřišce Kroftové a dalším, na jejichž obětavé, nezištné práci je postavena činnost ICO. Všem, všem patří mé poděkování a doufám, že jsem na nikoho nezapomněl a že se stále více členů bude zapojovat do činnosti ICO.

Přes všechny nesnáze jsme dokázali, a to si dovoluji říci naprosto zodpovědně, uspořádat speciální výstavu, dvě klubové výstavy, zorganizovat a provést 3 bonitace. Výhledově by mělo být cílem oddělit bonitace od výstav, dát jim nový důstojnější rámec. Přece jenom se provádějí ve shonu výstavy, a to nepůsobí kladným dojmem. Vše ale záleží na počtu bonitovaných jedinců, protože se zde prolíná ekonomická náročnost každé akce. Je nutné ekonomiku sledovat a podle ní si stanovovat další priority a cíle. Rozhodně nebudeme provádět individuální bonitace, tak jak jsme to dovolili v přecházejícím volebním období. Přílišná důvěra se nám vymstila v oblasti finanční a není možné aby se něco

podobného opakovalo i v chovu. Bonitace musí být veřejná přehlídka jedinců, na jejímž základě se získává status chovného jedince. Informace o výsledku bonitací musí být přístupná pro chovatele, aby byli v obraze při výběru chovného páru. Výbor na svém jednání zrušil poradce chovu, jejichž činnost byla vzhledem ke zrušení povinných přejímek vrhu poradcem chovu formální. Zůstávají hlavní poradci chovu pro dané plemeno, kteří chov zastřešují, jsou prostředníkem mezi Plemennou knihou ČMKU a chovatelem. Dále byly jmenovány odborné komise, které garantují jednotlivé oblasti činnosti ICO a jejichž členové jsou schopni poskytnout kvalifikovaný servis chovatelům v dané oblasti.

Jako jediný klub posuzujeme plemeno pekinéz podle barevných rázů, kde bohužel PK ani PPP Praha na tuto filozofii nepřistoupily. Naopak Japan klub rovněž posuzuje podle barevných rázů a jsme zde ve shodě.

Na konci roku jsme skončili s kladným výsledkem na účtu ICO, který již dnes nám dává jistotu pro akce v letošním roce, kdy jsme se rozhodli zorganizovat opět 3 výstavy a na podzimní výstavu pozvat zahraničního rozhodčího. Není dobrou vizitkou ICO, že za dobu své existence pozval k posuzování pouze 1x zahraničního rozhodčího. Musel bych dlouho pátrat v materiálech a paměti, ale bylo to ještě v hotelu SVORNOST. Snad mi pamětníci odpustí, že neuvádím konkrétní údaj, ale myslím že pro potřeby tohoto článku to není podstatné. V současné době cestou ČMKU zajišťujeme povolení pro posuzování paní Ireně Hess (D) na podzimní výstavu, která bude dne 29. 9. 2012.

Pokud se týká výstav, pak na základě vyhodnocení roku 2011 došlo ke změně výstavního řádu ICO. Zde doporučuji důkladné prostudování výstavního řádu včetně komentáře s výkladem nových změn. Přesto si dovoluji v tomto svém slovu několik připomínek:

- Nově vypisujeme Oblastní Klubovou výstavu, kterou uspořádáme 2. 6. 2012, po skončení této výstavy bude provedena bonitace a následně svoláváme členskou schůzi ICO. K uspořádání této výstavy nás vede skutečnost a poznatek z loňského roku, kdy jsme byli schopni, jak jsem již výše uvedl, uspořádat 3 výstavy. Setkání pouze 2x za rok na klubových výstavách je pro aktivní činnost klubu málo. Klubové výstavy jsou místem pro setkání chovatelů a účast je na nich výrazně vyšší než na výstavách jiného typu. Slouží i výměně zkušeností a výbor má možnost být blíže k členské základně, vyslechnout jejich názory, a ty dále využít pro vlastní práci výboru. Jsou kluby, které pořádají oblastní klubové výstavy prakticky každý měsíc.
- Jak jsem uvedl, nastaly změny i ve výstavním řádu, tak aby výklad byl naprosto jednoznačný. Nově vyhlášíme možnost získání titulu Puppy champion ICO, kde si slibujeme vyšší zastoupení ve třídách štěňata a dorostu. Rovněž nově je vyhlášen titul Veterán champion ICO.
- Významnou změnou prošla kritéria pro udělování klubových championátů. Klubové championáty jsou otevřeny pro všechny milovníky námi chovaných plemen. Pro splnění podmínek se kritéria zpřísnila, pro přiznání titulu se budou započítávat pouze výsledky z klubových výstav ICO, NV a MVP v ČR.

- Za splnění podmínek zisku Championa ICO bude poskytnuta členu ICO sleva ve výstavním poplatku při předvedení klubového championa na příštích výstavách pořádaných ICO.

Změnou rovněž prošla i kritéria pro Soutěž o nejméně úspěšnějšího psa/fenu výstavní sezóny 2012. Tato soutěž je opět vypsána pro psa a fenu v plemeni. Na rozdíl od klubových championátů se do ní započítávají všechny doložené výsledky v daném období. Změna nastala i v hodnotící tabulce, kde klubová výstava je bodově zvýhodněna oproti výstavám národním a mezinárodním z naprosto jednoduchého důvodu. Konkurence na klubových výstavách je daleko vyšší než na výstavách jiného typu.

Prakticky bych takto mohl rozebírat každou jednotlivou oblast činnosti ICO. Výbor si na svém zasedání dne 15. 10. 2011 stanovil jednotlivé oblasti, za které je odpovědný jmenovitý člen výboru ICO, a tak nechám prostor i pro ostatní členy výboru. Plné znění zápisu z výborové schůze je uveřejněno na webu a následně je i v této ročence. Ale neodpustím si ještě jednu poznámku. Výroční členská schůze konaná dne 24. 9. 2011 byla svolána jako volební a měla být pro všechny členy ukazatelem, jakým směrem se má ICO dále vydat. Bohužel účast členů na této schůzi neodpovídala vážnosti dané události. Samozřejmě chápou, že jsou zde důvody, pro které se nemůže člen schůze zúčastnit. Pak ale existuje institut omluvy neúčasti. Ten bohužel použilo pouze 9 členů. Termín VČS byl uveřejněn v Ročence 2011 s dostatečným předstihem, proto jsem předpokládal účast daleko vyšší, nehledě na skutečnost, že probíhala volba výboru na nové pětileté období. Účast 24 členů, 9 omluveno, a to z členské základny 69 členů - vzhledem na závažnost projednávaných materiálů + volby je z mého subjektivního pohledu málo. Byl bych velice rád, kdyby se do činnosti ICO zapojilo co nejvíce členů.

Zápis z VČS je uveřejněn na webu a následně je i v této ročence.

Závěrem mi dovoluji, vážení přátelé, abych Vám popřál co nejvíce zdraví a Vám i Vašim miláčkům mnoho chovatelských a výstavních úspěchů. Se všemi se těším na setkání při akcích a výstavách ICO.

V úctě Ing. Ladislav Kracík

ZPRÁVA ZA ROK 2011 PRO PLEMENO PEKINÉZ

V plemeni pekinéz se bohužel nepodařilo zastavit pokles odchovů, který lze sledovat prakticky od r. 2002. Trend odchovů stagnuje a v roce 2011 se narodilo celkem 26 štěňat, zapsáno v plemenné knize bylo 23 štěňat, což je další pokles o 8 štěňat oproti roku 2011. Před zápisem uhynula 3 štěňata.

Bylo vystaveno celkem 18 KL, ke krytí bylo využito 16 KL. Bohužel ve 2 případech feny nezabřezly.

Počet narozených štěňat pochází z 5 chovatelských stanic, přičemž nejvíce vrhů bylo v CHS Bohemia Orchis. Zde se zřejmě negativně promítla skutečnost odchodu paní Vlasty Machowské do Pekinéz klubu a rozhodnutí paní Jindřišky Musilové Milcové realizovat chov v PPP Praha.

Ke krytí bylo využito celkem 10 krycích psů. Nejvíce krytí měl CH. Charming Gift Of Bohemia Orchis 6x, CH. Archie Best Boy Bohemia Orchis 2x, JCH. Fen-Xi-Fú Gift Klenot Achátu 2x.

V roce 2011 proběhly v rámci klubových výstav bonitace, na kterých bylo posouzeno 12 jedinců (5 psů a 7 fen). Tedy bylo odbonitováno o 1 jedince více než v roce 2010, ale stále je to méně oproti roku 2009, kdy bylo odbonitováno 23 jedinců. Pokles je zřejmě dán snižujícím se počtem narozených štěňat, ale i platností nového standardu. Z bonitačních protokolů je patrné, že se nám stále daří držet plochrupost v řezácích u psů, u fen byla bonitována jedna fena se ztrátou 1 řezáku. Pokud se týká hmotností, délky a výšky bonitovaných jedinců byly v rámci standardu. Máme v platnosti nový standard prakticky 3 roky a je zde nutno přiznat, že stále mnoho chovatelů má s jeho výkladem problém. Nedivím se. Bohužel i rozhodčí, kteří plemeno posuzují, si mnohdy standard vykládají různě. Někdy posuzují skoro podle starého standardu, někteří naopak nastudují standard, ale bohužel neznají historii a posuzují podle nového standardu. Pak se nemůžeme divit, že je pes na jedné výstavě u jednoho rozhodčího hodnocen známkou výborná + titul a za týden u jiného rozhodčího je hodnocen známkou dobrá. Je pravdou, že nelze ze dne na den změnit živého tvora podle nového standardu, proto by měl být přístup rozhodčích citlivý a měl by umět zvážit všechny okolnosti.

Je to úkol na několik generací a je jen na nás chovatelích, jak dlouho to bude trvat. Měli bychom se v chovu soustředit především na otázku hmotnosti. Na výstavách vídáme psy, kteří rozhodně vysoce přesahují ideální váhu, a přesto jsou ověnčeni vysokými tituly. Další oblastí je otázka nosu, uzavřených nosních otvorů a nadměrně silnou vráskou. Za pozornost jistě stojí i věta ve všeobecném vzhledu standardu, cituji: „**mírně podsaditý psík lvího vzhledu s živým a inteligentním výrazem, ztělesňující důstojnost a ušlechtilost. Všechny příznaky dýchacích obtíží, nebo neschopnost správného pohybu jsou neakceptovatelné a měly by být výrazně penalizovány. Srst nesmí být přespříliš bohatá**“. Myslím že v této větě je obsažen směr, kterým by se plemeno mělo ubírat. Je to běh na dlouhou trať a bude znamenat od chovatelů přísný výběr chovných párů. Klub musí apelovat na chovatele, kteří musí být garanty naplnění standardu.

Pro připomenutí je standart opět otištěn v této ročence a podstatné a důležité změny ve standardu jsem zvýraznil.

Bohužel stále se vyskytují drobné nedostatky v úplnosti dokumentů pro výstavy, bonitace a přihlášek k zápisu štěňat. Proto považuji za nutné na tomto místě připomenout jaké dokumenty je třeba doložit při:

1. bonitace: přihláška na bonitaci, kopie PP, kopie dokladu o uhrazení poplatku

2. přihláška k zápisu štěňat: vyplněný tiskopis přihlášky k zápisu štěňat, příloha k zápisu přihlášky potvrzená vet. lékařem, žádanka o přidělení tetovacích čísel, kopie dokladu o uhrazení poplatku za odchovaná štěňata

3. Výstavy: přihláška na výstavu, kopie PP, kopie dokladu o získaných titulech v případě tř. vítězů, doklad o uhrazení

V případě, že uvedené doklady nejsou úplné, vznikají vícenásledky na zjišťování a ověřování faktů.

Velmi významná je účast našich chovatelů na výstavách. Zde bych chtěl vyzvednout výstavní úspěchy paní Oliny Vitujové, sl. Kateřiny Schreibové, které pravidelně dosahovaly nejvyšších výstavních ocenění. Rovněž si dovoluji připomenout i výstavní úspěchy paní Květy Kvapilové a pana Jaroslava Ficece, kteří s bílou a černou varietou pekinéze výrazně oživil výstavní kruh. Dále musím zdůraznit i výstavní činnost našich nových členů, kteří se pravidelně a úspěšně účastní výstav a dosahují významných úspěchů a to paní Zadákové, Špyrcové, Huškové, Dolečkové. V neposlední řadě stojí za připomenutí a vyzvednutí výstavní činnost paní Jaroslavy Komercové, která pravidelně předvádí své veteránky. Díky ní ještě vidíme strakoše, který z výstavních kruhů a z chovu prakticky vymizel. Děkuji touto cestou paní Komercové za její péči, kterou věnuje svým holčičkám, tak že ještě v tomto věku jsou schopny absolvovat výstavní sezónu, a doufám, že je ještě na výstavách dlouho uvidíme.

Jako jediní ze tří klubů, kde chováme plemeno pekinéz, na našich výstavách posuzujeme podle barevných rázů. Na jednání výboru dne 15. 10. 2011 jsme se rozhodli pokračovat dále v barevných rázech, přičemž dochází ke sloučení barevného rázu bílý + strakoš. K posuzování podle barevných rázů na klubových výstavách jsme přistoupili z důvodu, abychom tyto barevné rázy podpořili, neboť v současné době prakticky strakoš neexistuje, bílí jsou na počátku svého působení v ČR, černí se vyskytují nejčastěji, ale až na pár jedinců nejsou předváděni na výstavách. Jejich majitelé tuto skutečnost zdůvodňují jednak nižší konkurenceschopností tohoto rázu, ale i náhledem rozhodčích. Spousta černých jedinců nese příměsi jiných barev, červená, stříbrná atd., jako důsledek mezivarietního páření z důvodu zlepšení bohatosti osrstění. Typicky černých jedinců je velice málo. V podstatě i při bonitacích se u všech jedinců vyskytují spíše směsi barev a mnohdy je velice těžké určit jakou barvu vlastně bonitovaný jedinec má. Např. typicky červeného pekinéze s krásnou černou maskou jsem neviděl od dob kdy je předváděli manželé Kováčovi z Košic, a to již bude cca 20 let. Od posuzování podle barevných rázů si slibujeme, že se klubové výstavy stanou atraktivnější pro majitele těch psíků, kteří by zůstali doma na polštáři. Tím získáme i vyšší přehled o odchovaných jedincích, neboť počet odbonitovaných jedinců nám nedává jednoznačný přehled o stavu plemene.

Ing. Ladislav Kracík, HPCH PPP

ZPRÁVA ZA ROK 2011 PRO PLEMENO JAPAN-CHIN

Chovatelům se podařilo překonat počáteční nejistotu o dalším fungování klubu, a tak díky nasazení všech se situace stabilizovala, což se odrazilo nejen v počtu vystavených krycích listů, počtu vrhů i odchovů.

Na žádost chovatelů bylo u plemene JCH **vystaveno 32 KL**, tedy o 1 KL více než v roce 2010. Z těchto 32 KL byly 3 krycí listy vystavené žadateli stojící mimo klub, ale na základě řádně uzavřené smlouvy o zastřešení chovu.

Z počtu **31 vrhů** se narodilo **82 štěňat** (z toho 37 psů a 45 fen), což je o **35 štěňátek více než v roce minulém**, tedy o celých 75 % více. Počet štěňat v jednotlivých vrzích se pohybuje od 1 do 5 jedinců, z čehož vyplývá, že průměr narozených štěňat na jeden vrh činí 2,6 štěněte. Žel i letos několik štěňat uhynulo ještě před zápisem do PK, a to 3 pejsci a 4 fenečky (o 6 štěňat více než vloni).

Počet narozených štěňat pochází z 12 chovatelských stanic, přičemž nejvíce vrhů bylo v CHS Sakurovův kvítek (6), Od kapradiny (5), z Chairé (5), Vendy Korsy (5), Benteo Bohemia (2). Ke krytí bylo využito 13 krycích psů. Nejvíce se na krytí podíleli psi Simsalachin D Issey Miyake (5x), Xenshin Stříbrný drak (5x), Baahir za Ariáku (4x), Igorek Buddhův Chin (4x).

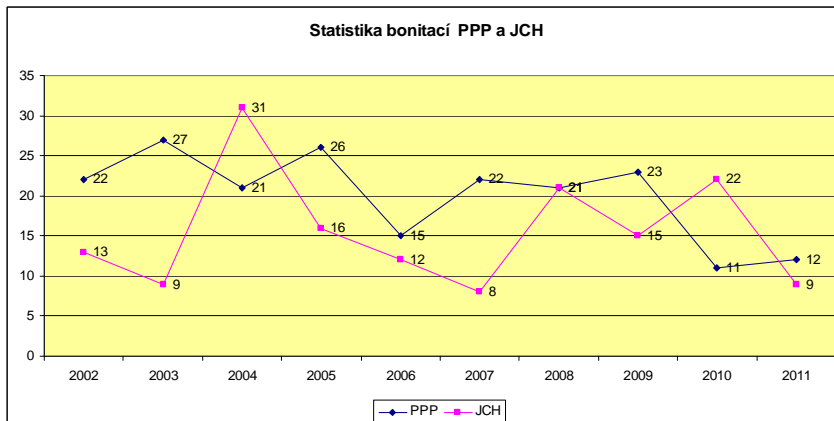
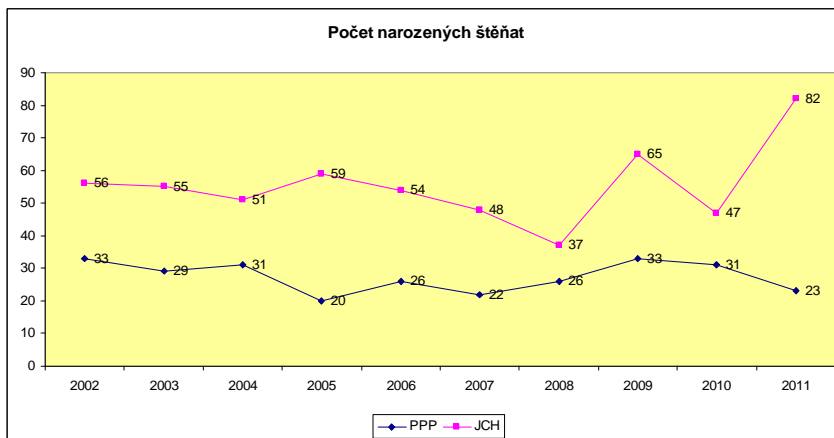
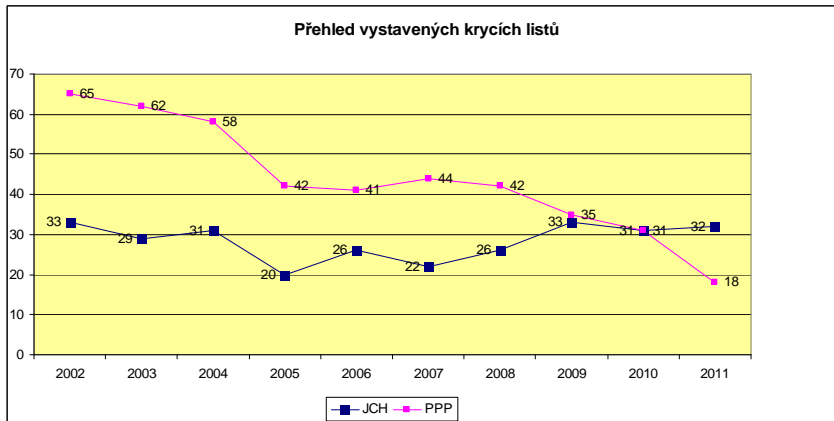
Dle evidence nezabřezlo 5 fen a žádné feně nebyla ukončena chovnost.

V roce 2011 proběhly v rámci klubových výstav bonitace, na kterých bylo posouzeno 8 jedinců (4 psi a 4 feny). Mimo výstavu byl odbonitován ještě 1 pes, takže celkový počet **odbonitovaných zvířat je 9**. Oproti loňskému roku bylo odbonitováno o 13 zvířat méně (téměř o 60 %). Tento pokles lze přičíst tomu, že se v předešlém roce narodilo méně zvířat a někteří vzhledem k jejich věku nemohli být uchovněni. Výška jedinců se pohybuje v normě dle standardu, u váhy jsou poněkud větší rozdíly. Nutno podotknout, že se v posledních dvou letech projevuje prodloužení čenichové partie (nosního můstku) a ztráta bohatého osrstění.

Velmi významná je účast našich chovatelů na výstavách všech stupňů – od krajských, klubových až po mezinárodní. Takováto prezentace zvířat je i pěknou víztou pro klub a vystavovatelům patří za jejich úsilí veliký dík.

Bylo by rovněž prospěšné, kdyby se chovatelé dělili o své poznatky v oblasti chovu s ostatními na webových stránkách ICO nebo na klubových výstavách. Není nic lepšího, než vlastní zkušenosti – pomůže to začínajícím chovatelům překonávat různá úskalí, která se pravděpodobně vždy, alespoň zpočátku, objeví.

V závěru chci **poděkovat všem chovatelům**, že se oproti loňskému roku výrazně zlepšilo vyplňování formulářů (žádost o KL, přihláška k zápisu štěňat apod.) a včasnou úhradou za chovatelský servis. Samozřejmě, že se i zde občas vyskytnou nedostatky, ale včasnou komunikací mezi HPCH a chovateli, se vždy doklady určené pro plemennou knihu podařilo odeslat kompletní. Chceme jako



klub předejít penalizacím, kterými plemenná kniha pokutuje za nesprávně nebo neúplně vyplněné doklady.

Pro nadcházející rok 2012 přeji všem hodně zdraví a elánu, aby se i nadále mohli těšit ze svých čtyřnohých chlupáčků.

Jitka Štěpánová, HPCH JCH

OD PANÍ MARTY EDELMANNOVÉ

Vážení přátelé,

chovatelé, majitelé a příznivci námi chovaných plemen pod záštitou ICO. Uplynul rok, který byl plný emocí, překvapení, výstavních i osobních úspěchů ale i proher, či zklamání, prostě tak jak to vše život přináší.

Všechny záporné události však neovlivnily chod našeho klubu. Nepodepsaly se ani na radosti z dosažených úspěchů v chovu, na výstavách a péči o naše psy přátele a radosti z jejich hezkých a kvalitních potomků.

Klub pokračuje ve své činnosti i nadále, za dodržování a respektování „Mezinárodního chovatelského řádu FCI“, dále všech právních norem týkajících se chovu, veterinárních předpisů a nařízení ČMKU, které respektuje a implementuje je do svých klubových „Ustanovení, předpisů, norem a řádů.“

V případě zájmu o jejich oživení v paměti, se s nimi můžete seznámit na příslušných web. stránkách.

V průběhu uplynulého roku nebyla u námi chovaných plemen na chovných svodech (bonitacích) zjištěna žádná genetická vada, či závažné onemocnění poškozující zdraví našich plemen.

Z toho vyplývá zodpovědný přístup příslušných funkcionářů a chovatelů k plnění regulí „Mezinárodního chovatelského řádu FCI“ (Preambule MCHŘ bod 1, 2, 3. 4) a zohledňování jich v našem řízeném chovu.

O všech těchto skutečnostech svědčí velké výstavní úspěchy našich odchovů, které získávají ve velkém počtu nejvyšší výstavní hodnocení, velmi mnoho jich stojí na nejvyšších stupních a získává tituly klubových vítězů, šampionů, vítězů tř. vítězů, tř. šampionů u nás v Česku, ale - což je velmi velmi potěšující - také i v zahraničí! A to v konkurenci s odchovy stejného plemene chovatelů z jiných zemí. A to si zaslouží velkou pochvalu a UZNÁNÍ, zejména pokud se jedná o reprezentaci odchovů z českého chovu-..... členů našeho klubu!!!!!!!!!!!!

Nemám na mysli importy a „chlubení se cizím peřím“. Všechna čest a sláva jim - jsou nutné pro získání nové krve a další pokračování a zkvalitňování chovu. A děkuji všem obětavým členům, kteří najdou a dovezou nové

kvalitní krevní linie, která jsou pro náš chov tak potřebné. A není to snadné, já vím. A proto jim za to děkuji. Za všechnu tu jejich lásku, pochopení a nadšení, které musí mít.

Ale důležité je ocenit výsledek, tedy kvalitní český odchov, na dobře zvoleném spojení dvou chovných vhodných jedinců.

Výbor zajisté najde formu poděkování, za úspěšnou prezentaci českých odchovů a reprezentaci klubu ICO, jeho členů a poděkuje těmto obětavým vystavovatelům, kteří věnovali nejen velkou a zodpovědnou péči, přípravě jedince na vystavování, ale i umění předvádění se a nezaleknout se konkurence. A hlavně si uvědomit, „mám v kvalitě na to“!!!! Opravdu již máme špičkové odchovy u obou našich plemen.

A při té příležitosti bych ráda poděkovala vystavovatelům a chovatelům, kteří v nedlouhém časovém období dokázali se svými psími přáteli reprezentovat náš **český** chov a klub ICO!!!!!!!!!! U nás i v mnoha zemích Evropy!!!!!!

Nelitovali svého času, pohodlí, peněz a rizika na cestách po Evropě, protože jediné objektivní měřítko jak zjistit, jak na tom jsme v mezinárodní konkurenci s kvalitou chovu, je postavit se do kruhu k cizímu - neznámému a nezaujatému posuzovateli!!!!!!

Měli tolik statečnosti, odvahy a přesvědčení, že toho svého pejska chtějí ukázat - a postavit se těm ostatním... a dále až přes mnohá vítězství, mnohé získané a splněné podmínky pro jednotlivé šampionáty klubové, národní, mezinárodní až k INTERŠAMPIONU (C.I.B.) Já si toho velmi vážím, a tak Vám upřímně a od srdce děkuji.

Za plemeno japan-chin je to:

paní EVA HALFAROVÁ se psem CAMEO ze Stříbrných nocí
(mnohonásobný vítěz, několikanásobný šampion, INTERŠAMPION)

paní Magda KOUTNÍKOVÁ s fenou MÁJA od Mojského lesa
(mnohonásobný vítěz, šampion několika zemí, INTERŠAMPION)

pan Štěpán KOUTNÍK se psem BAAHIR z Ariáku
(mnohonásobný vítěz, několikanásobný šampion, INTERŠAMPION)

paní HANA JANIČKOVÁ se psem FANTOM ze Stříbrných nocí
(mnohonásobný vítěz, několikanásobný šampion, INTERŠAMPION)

paní Jitka ŠTĚPÁNOVÁ s fenou ELEGANCE ze Stříbrných nocí
(mnohonásobný vítěz, šampion několika zemí, INTERŠAMPION)

paní Jitka Štěpánová se psem SENDY od Mojského lesa
(mnohonásobný vítěz několikanás. šampion, už má krátce ke splnění C.I.B)

Ještě jednou gratuluji a děkuji za úspěšnou reprezentaci českého chovu klubu ICO.

Marta Edelmannová

BONITACE 2011

Legenda k tělesným rozměrům:
hmotnost / obvod hrudníku / šířka hlavy x výška hlavy (v cm) /
výška v kohoutku x délka (v cm)

pekingský palácový psík - psi		
1.	FA-MÉNG-CHÉNG Koiboto Yume CMKU/PPP 4349/10, *02.02.2010 5,40 kg / 49 cm / 10,5x9,0 / 21,0x31,0 kód G1,5; N1	o: Chantoung de la Bacska m: Starfrost angel Hope maj.: Jindřiška Musilová Milcová
2.	FA-XIANG-BAO-FU Koiboto Yume CMKU/PPP 4350/10, *02.02.2010 5,0 kg / 42 cm / 9,5x8,5 / 20,0x30,0 kód G1,5; N1	o: Chantoung de la Bacska m: Starfrost angel Hope maj.: Věra Benešová
3.	FA-XUÉ-QÍN Koiboto Yume CMKU/PPP 4351/10, *02.02.2010 5,0 kg / 44 cm / 9,6x9,0 / 21,0x31,0 kód G1,5; N1	o: Chantoung de la Bacska m: Starfrost angel Hope maj.: Květa Kvapilová
4.	ESTEBAN Du Domaine Nuits De Satin CMKU/PPP 4387-10/09, *19.09.2009 4,80 kg / 46 cm / 10,0x8,5 / 20,0 x30,0 kód G1,5; N1	o: Windemere S Winter Ice Storm m: Athena Du Domaine Des N.D.S. maj.: Jindřiška Musilová Milcová
5.	Livanda TIAGO CMKU/PPP 4440/11/10, *27.07.2010 4,60 kg / 42 cm / 9,5x8,7 / 18,0 x29,0 kód G1,5; N2	o: Livanda Capello m: Livanda Lady Lola maj.: Olga Vitujová
pekingský palácový psík - feny		
6.	FANTASTIC CHIC Sunrise Dragon CMKU/PPP 4401/-10/10-10, *29.4.2010 5,50 kg / 43,5 cm / 9,5 x 7,5 / 20,0x31,0 kód G1,5; N5	o: Yukos Sunriese Dragon m: Shall Black Sunriese Dragon maj.: Květa Kvapilová
7.	ALLI CMKU/PPP 4370/-10/-10, *03.05.2010 4,50kg / 40cm / 8,5x7,8 / 19x30 kód G1,5; N 1	o: Dastin Allink m: Hames Mills Anazing Aya maj.: Květa Kvapilová
8.	IRIS JIR-BO CMKU/PPP 4312/09, *10.10.2009 4,20 kg / 40 cm / 9,2x8,5 / 20x31 kód G1,5; N2	o: Renvar Tinker Taylor m: Tina z Bělského podzámčí maj.: Bohuslava Švecová

9.	KNOCKIE GIFT OF Bohemia Orchis CMKU/PPP 4309/09, *12.10.2009 4,80kg / 42 cm / 9,2x8,6 / 19 x30 kód G1,5; N6	o: Christmas Gift Del Palazzo Imperiale m: Guiseppina Orchis Astarte Gold maj.: Olga Vitujová
10.	KIMBERLY GIFT OF Bohemia Orchis CMKU/PPP 4310/09, *12.10.2009 4,60 kg / 43 cm / 9,0x8,5 / 19 x30 kód G1,5; N2	o: Christmas Gift Del Palazzo Imperiale m: Guiseppina Orchis Astarte Gold maj.: Olga Vitujová
11.	KERIA GIFT OF Bohemia Orchis CMKU/PPP 4311/09, *12.10.2009 4,80kg / 41 cm / 9,0x8,5 / 20 x31 kód G1,5; N2	o: Christmas Gift Del Palazzo Imperiale m: Guiseppina Orchis Astarte Gold maj.: Katřina Schreibová
12.	Pekekenn SING SING SING CMKU/PPP 4386/-10/09, *13.12.2009 4,70kg / 44cm / 8,7x8,2 / 20,0 x31 kód G1,5; N2	o: Jonsville Break Every Rulwe m: Pekekenn Classic Jezebel maj.: Olga Vitujová

japan-chin - psi

1.	FACE od Kapradiny CMKU/JCH/2896/09 nar. 28.11.2009 O: Mishamai Talk to me M: Ayashee z Květu Rhododendronu B.K.: A1, H2, O1 chovný, váha 4 kg, výška 28 cm Maj.: Roman Zelenka, Vrchlického nám. 151, Rakovník
2.	TAKARA od Dvou ořechů CMKU/JCH/2893/09 nar. 17.12.2009 O: Laiko od Dvou ořechů M: Mai od Dvou ořechů B.K.: A1, H2, O1 chovný, výška 27 cm, váha 3,5 kg Maj: Ing Pavla Körnerová, Zemědělské nám. 5, Plzeň
3.	JUPITER ze Stříbrných nocí CMKU/JCH/2924/10 nar. 13.1.2010 O: Igorek Buddhův Chin M: Binjona z Květu Rhododendronu B.K.: H1, O2 chovný, výška 20 cm, váha 2,05 kg Maj.: Marta Edelmannová, Urbinská 140, Český Krumlov

4.	BAZI-SAN Sakurový kvítek CMKU/JCH/3003/10 nar. 23.9.2010 O: Igorek Buddhův Chin M: Bridget z Chairé B.K.: H3, O2 chovný, výška 26 cm, váha 2,80 kg Maj.: Jitka Štěpánová, Urbinská 140, Český Krumlov
5.	DYLAN Born to Success CMKU/JCH/2993/10 nar. 27.8.2010 O: Hin Satori Yasny Sokol M: Fukaih Ihnsyo de Imperium Auri B.K.: H2, O1 chovný, výška 25 cm, váha ??? Maj.: Ing. Pavla Körnerová, Zemědělské nám. 5, Plzeň
japan-chin - feny	
6.	KIKI z Chairé CMKU/JCH/2868/09 nar. 4.9.2009 O: Dící od Mojského lesa M: Angie z Chairé B.K.: H1, I2, O2 chovná, výška 25 cm, váha 3 kg Maj.: Ing. P. Körnerová, Zemědělské nám 5, Plzeň
7.	AKITA Vendy Korsá CMKU/JCH/2932/10, nar.20.3.2010 O: Seishiro Stříbrný drak M: Salli od Mojského lesa B.K.: H2, I1, O1 chovná, výška 23 cm, váha 2,60 kg Maj.: Ing. V. Zourková, Dr. Horákové 549, Poděbrady
8.	AKÉLA Vendy Korsá CMKU/JCH/2931/10 nar. 20.3.2010 O: Seishiro Stříbrný drak M: Salli od Mojského lesa B.K.: H2, I1, O1 chovná, výška 25 cm, váha 2,80 kg Maj.: Ing. Václava Zourková, Dr. Horákové 549, Poděbrady
9.	FILLA od Kapradiny CMKU/JCH/2897/09 nar. 28.11.2009 O: Mishamai Talk to me M: Ayashee z Květu Rhododendronu B.K.: A1, H3, O1 chovná výška 30 cm, váha 4,50 kg (skvrny na čenichu!) Maj.: Milan Holas, Zbenice 14, Milín

BONITACE POŘÁDANÉ V ROCE 2012

se konají vždy po skončení klubové výstavy, ve stejných termínech a na stejném místě jako výstavy.

Přihlášky na bonitaci a bonitaci pro plemeno **pekinéz** - zasílejte hlavnímu poradci pro plemeno pekinéz:

Ing. Ladislav Kracík
ul. Svobody 1269, Nová Paka 509 01
tel: 737513979, 604297858
mail: lad.kracik@gmail.com

Přihlášky na bonitaci a bonitaci pro plemeno **japan-chin** - zasílejte hlavní poradkyni pro plemeno japan-chin:

paní Jitka Štěpánová
Urbinská 140, 381 01 Český Krumlov
725 991 777
japani.stepanova@gmail.com

Součástí přihlášky musí být kopie PP a doklad (kopie dokladu) o uhrazení poplatku za bonitaci.

TERMÍNY KONÁNÍ VÝSTAV A BONITACÍ ICO NA ROK 2012

Klubová výstava se zadáním KV - 25. 2. 2011
(delegovaná rozhodčí Olga Dolejšová)

Oblastní klubová výstava se zadáním Oblastní vítěz - 2. 6. 2011
(delegovaná rozhodčí Ing. Alena Košťálová)

Klubová bez zadání Klubového vítěze - 29. 9. 2011
(zahraniční rozhodčí)

Místo: sál TJ Středokluky

POZVÁNKA

Ve smyslu Organizačního řádu Interclubu Orient pekinéz a japan-chin čl. 5 výbor Interclubu Orient na den **6. června 2012** po skončení Klubové výstavy a bonitace svolává

ČLENSKOU SCHŮZI

Interclubu Orient pekinéz a japan-chin do sálu TJ Sokol Středokluky. Všechny členy ICO zveme k účasti.

ÚČAST POUZE ČLENŮ S UHRAZENÝM ČLENSKÝM PŘÍSPĚVKEM NA ROK 2012!

VÝSTAVNÍ ŘÁD ICO

A. ÚVOD

Výstavní řád ICO navazuje na znění Výstavního řádu ČMKU. Výstavy pořádané ICO se řídí v plném rozsahu tímto řádem, včetně vypsání tříd, soutěží a udělovaných známek a titulů.

Upravuje podmínky tak, aby výstavy psů pořádané ICO měly jednotný a důstojný ráz. Bližší podrobnosti a případné doplňky, které však nesmí být v zásadním rozporu s tímto řádem, upravují propozice výstavy. Výstavy reprezentují kynologii před veřejností, přispívají k její propagaci a povzbuzení zájmu o chov a držení plemene chovaných v ICO.

Pro potřeby tohoto řádu se uvedenými termíny rozumí:

- pes: pes či fena, pokud není přímo uvedeno jinak
- vystavovatel: zpravidla majitel psa nebo osoba pověřená majitelem k předvedení psa na výstavě

Pořadatel má právo nepřijmout přihlášku i bez udání důvodu, kteréhokoliv vystavovatele na jím pořádanou výstavu. O této skutečnosti je však povinen dotčeného vystavovatele neprodleně písemně informovat, a to nejpozději do deseti dnů po obdržení přihlášky. Toto ustanovení se nevztahuje na speciální výstavy.

B. POSUZOVÁNÍ PODLE BAREVNÝCH RÁZŮ

Na výstavách ICO (pokud nebude v propozicích výstavy uvedeno jinak) se bude posuzovat ve všech vypsáních třídách podle barevných rázů, a to následovně:

B.1 plemeno japan-chin

- bílo-černý
- bílo-červený

B.2 plemeno pekingský palácový psík

- bílý a strakoš
- černí a modří
- ostatní

C. TITULY PŘÍMO ZADÁVANÉ NA KLUBOVÉ (SPECIÁLNÍ) VÝSTAVĚ POŘÁDANÉ ICO

Ve smyslu čl. A tohoto řádu se na klubových výstavách (speciální výstavě) pořádaných ICO udělují tituly podle výstavního řádu ČMKU.

Dále lze zadat následující Klubové tituly:

- **Nejlepší štěně** – tento titul lze zadat ve třídě štěňat z konkurence VN-1 udělených v dané třídě v barevném rázu (pes i fena)

- **Nejlepší dorost** – tento titul lze zadat ve třídě dorostu z konkurence VN-1 udělených v dané třídě v barevném rázu (pes i fena)
- **PRIMUS JUNIOR** - tento titul lze zadat ve třídě mladých při hodnocení V-1 udělených v dané třídě v barevném rázu (pes i fena)
- **OPTIMUS JUNIOR** - tento titul lze zadat ve třídě mladých z konkurence PRIMUS JUNIOR) udělených v dané třídě v barevném rázu (pes i fena) na oblastní klubové výstavě
- **PRIMUS SENIOR** - tento titul lze zadat v následujících třídách: mezitřída, otevřená, vítězů při hodnocení V-1 udělených v dané třídě v barevném rázu (pes i fena)
- **OPTIMUS SENIOR** - tento titul lze zadat z konkurence PRIMUS SENIOR udělených ve třídách: mezitřída, otevřená, vítězů dané třídě v barevném rázu (pes i fena) na oblastní klubové výstavě
- **PRIMUS VETERÁN** - tento titul lze zadat ve veteránů při hodnocení V-1 udělených v dané třídě v barevném rázu (pes i fena)
- **OPTIMUS veterán** - tento titul lze zadat ve třídě veteránů z konkurence PRIMUS VETERÁN udělených v dané třídě v barevném rázu (pes i fena) na oblastní klubové výstavě
- **Oblastní klubový vítěz** - tento titul lze zadat v následujících třídách: mezitřída, otevřená, vítězů z konkurence OPTIMUS SENIOR (pes i fena) na oblastní klubové výstavě

D. KLUBOVÉ TITULY ICO

D.1 Všeobecná ustanovení

- O klubové tituly Interclubu Orient pekinéz a japan-chin (dále jen ICO) se mohou ucházet jedinci plemen, kterých chov ICO zastřešuje vůči ČMKU.
- Nárok na udělení klubového titulu uplatňuje majitel u určeného funkcionáře ICO, kde je povinen doložit splnění stanovených podmínek dle kategorie klubového championátu a doložením uhrazení správného poplatku za vystavení klubového championátu.
- Vyhlášení příznání klubového championátu, předání ocenění a zápis do PP bude proveden na nejbližší klubové výstavě.
- Výsledky jednotlivých výstavních ocenění lze započítávat pouze 1x pro získání daného titulu, rovněž podmínka účasti na výstavě pořádané ICO se započítává pouze pro získání uplatňovaného titulu a nelze již započíst pro získání dalšího titulu.
- Výstavní ocenění získaná na klubových výstavách, klubů chovajících shodná plemena v ČR se do splněných podmínek nezapočítávají!!!
- Ocenění musí být získáno minimálně od dvou rozhodčích.
- Člen ICO, který získal titul Klubového championa, má nárok na uplatnění slevy ve výši 25 % výstavního poplatku při předvedení klubového championa na výstavách pořádaných ICO v následující výstavní sezóně, nárok je povinen uplatnit písemně při podání přihlášky na výstavu.

D.2 Puppy Champion ICO

ÚVOD:

O titul Puppy Champion ICO se mohou ucházet jedinci do věku 9 měsíců.

Podmínky pro získání titulu:

získání následujících výstavních ocenění na výstavách pořádané ICO ve třídě štěňat a dorostu:

- 1x nejlepší štěně + 1x nejlepší dorost
- splnění podmínek nejpozději do věku 9 měsíců

Pro přiznání titulu se nezapočítávají výsledky na Klubových výstavách pořádaných jinými kluby s výjimkou Speciální výstavy.

Výstavní ocenění a výstavy uplatněné pro získání Puppy Championa ICO nelze uplatnit pro započítání pro získání Junior Championa ICO.

D.3. Junior Champion ICO

ÚVOD:

O titul Junior Champion ICO se mohou ucházet jedinci starší 9 měsíců, do věku 24 měsíců.

Podmínky pro získání titulu:

získání následujících výstavních ocenění:

- 2x CAJC
- nebo 1x CAJC + 1x Primus Junior
- nebo 1x CAJC + 1x CAC (v mezitřídě)
- nebo 2x Primus Junior + 1x Primus Senior (v mezitřídě)
- splnění podmínek nejpozději do věku 24 měsíců

a předvedení jedince minimálně na jedné výstavě pořádané ICO ve třídě mladých nebo mezitřídě.

Pro přiznání titulu se nezapočítávají výsledky na Klubových výstavách pořádaných jinými kluby v ČR s výjimkou Speciální výstavy.

Výstavní ocenění a výstavy uplatněné pro získání Junior Championa nelze uplatnit pro započítání pro získání Championa ICO.

D.4 Champion ICO

ÚVOD:

O titul Champion ICO se mohou ucházet jedinci starší 15 měsíců.

Podmínky pro získání titulu:

Bodový limit pro udělení titulu

- pes = 200 bodů
- předvedení jedince minimálně na 2 výstavách organizovaných ICO v průběhu 2 let ve třídách mezitřída a otevřená nebo vítězů
- fena = 150 bodů

- předvedení jedince minimálně na 2 výstavách organizovaných ICO v průběhu 2 let ve třídách mezitřída a otevřená nebo vítězů

Jednotlivá výstavní ocenění jsou bodována podle "Tabulky bodového ohodnocení výstavních výsledků", přičemž body za jednotlivá ocenění se sčítají.

K titulu Champion ICO se započítávají i adekvátní tituly získané na zahraničních výstavách pořádaných pod záštitou FCI, nebo centrálních kynologických organizací členských zemí FCI (VDH, ČKV, MEOE).

Pro přiznání titulu se nezapočítávají výsledky na Klubových výstavách pořádaných jinými kluby v ČR s výjimkou Speciální výstavy.

Výstavní ocenění a výstavy uplatněné pro získání Championa ICO nelze uplatnit pro započítání pro získání GRAND championa ICO.

D.5 GRAND Champion ICO

ÚVOD:

O titul GRAND Champion ICO se mohou ucházet jedinci starší 15 měsíců.

Podmínky pro získání titulu:

- získání titulu Champion ICO a získání 1x CAC + 3x Primus senior na KV ICO ve třídách otevřená nebo vítězů
 - získání titulu Champion ICO + dosažení bodového limitu + předvedení jedince min. 2x na výstavách pořádaných ICO ve třídách otevřená nebo vítězů v průběhu 2 let
- Bodový limit pro udělení titulu
- pes = 400 bodů
 - fena = 300 bodů

Jednotlivá výstavní ocenění jsou bodována podle "Tabulky bodového ohodnocení výstavních výsledků", přičemž body za jednotlivá ocenění se sčítají.

K titulu GRAND Champion ICO se započítávají i adekvátní tituly získané na zahraničních výstavách pořádaných pod záštitou FCI, nebo centrálních kynologických organizací členských zemí FCI (VDH, ČKV, MEOE).

Pro přiznání titulu se nezapočítávají výsledky na klubových výstavách pořádaných jinými kluby v ČR, s výjimkou speciální výstavy.

D.6 Veterán Champion ICO

ÚVOD:

O titul Klubový Veteránchampion se mohou ucházet jedinci starší 8 let.

Podmínky pro získání titulu:

získání následujících výstavních ocenění

- 3x Primus veterán ve třídě veteránů
- nebo 1x výborný 1 na NV, MVP + 2x Primus veterán ve třídě veteránů

Pro přiznání titulu se nezapočítávají výsledky na Klubových výstavách pořádaných jinými kluby v ČR s výjimkou Speciální výstavy.

E. ZÁVĚREČNÉ USTANOVENÍ

Po splnění stanovených podmínek zažádá majitel psa o přiznání titulu písemně, stanoveného funkcionáře ICO. Doloží získaná ocenění kopií PP (výstavní přílohy) a vyplněnou tabulkou, příl. č. 1. Pokud bude chovatel uplatňovat i výstavní ocenění, které nemá zapsáno v příloze PP, musí toto ocenění doložit kopií výstavního posudku. Diplom (osvědčení o získaném titulu) a zápis do PP bude proveden na nejbližší výstavě pořádané ICO.

Platnost výstavního řádu ICO od 1. 1. 2012

KOMENTÁŘ K NOVELIZACI VÝSTAVNÍHO ŘÁDU ICO platné od 1. 1. 2012

Při vyhodnocení činnosti ICO za rok 2011 bylo zjištěno, že ne všechna ustanovení výstavního řádu jsou nastavena v souladu s jednoznačným výkladem. Jednalo se především o započítání výstavních ocenění při udělování klubových championátů, vyhodnocování klubové soutěže o Nejúspěšnějšího psa výstavní sezóny.

Důležité změny:

1. Klubové výstavy ICO budou posuzovány podle barevných rázů, shodně jako v uplynulém roce. Změna nastává u plemene pekinéz, kde sloučíme barevný ráz bílý a ráz strakoš do barevného rázu bílý a strakoš (důvodem je malý počet předvedených jedinců v samostatných rázech).
2. Nově bude vypsána Oblastní klubová výstava pro plemena pekinéz a japan-chin s udělením titulu Oblastní vítěz dle výstavního řádu ČMKU a titulů podle Výstavního řádu ICO.
3. V hodnotící bodové tabulce je nově klubová výstava hodnocena bodově výše oproti výstavám národním a mezinárodním. Dlouholetá zkušenost ukazuje, že konkurence na klubových výstavách je řádově 2 až 3 násobně vyšší než na výstavách výše uvedených.
4. Nově je klubová soutěž pro nejúspěšnějšího psa vypsána v plemeni zvlášť pro psa i fenu. Zde jsme vycházeli z faktu, že feny jsou oproti psům znevýhodněny, jak z hlediska fyziologického (hárání, kdy se nemohou zúčastňovat výstav), tak i z hlediska mateřských povinností, kdy je zakázáno vystavovat feny ve vysokém stupni březosti a obcházení tohoto zákazu může vést k nežádoucím vlivům na odchov.
5. Nově jsou zaváděny následující klubové tituly: **Puppy Champion ICO** a **Veterán Champion ICO**, podmínky uvedeny v bodu D2 a D6, výstavního řádu. Zde předpokládáme, že možnost získat uvedený titul přinese vyšší obsazení tříd štěňat a dorostu a i získání lepšího přehledu o odchovech.

6. Nově jsou upraveny podmínky pro získání klubových championátů. Viz bod D 3, 4, 5.
7. Pro přiznání klubových titulů se **nezapočítávají** výsledky a ocenění získaná na klubových výstavách pořádaných kluby, které chovají shodná plemena jako ICO, **naopak** do soutěže o Nejúspěšnějšího psa/fenu se započítávají všechny doložené výsledky k termínu uzávěrky soutěže.
8. Výsledky uplatněné pro získání jednoho championátu nelze uplatnit pro získání dalšího championátu. Zde doporučuji prostudovat si podmínky pro udělení klubových championátů bod D 2-6.
9. Nově je možnost získat klubový championát otevřen pro všechny majitele a chovatele plemene pekinéz i japan-chin .
10. Členové ICO, kteří získají titul Klubového championa mají nárok na slevu výstavního poplatku pro KCH předváděného na příštích klubových výstavách **viz bod D1, poslední odrážka**, přičemž KCH se započítává vždy jako druhý pes.

Ing. Ladislav Kracík

ZÁPIS Z MIMOŘÁDNÉHO ZASEDÁNÍ VÝBORU ICO DNE 15. 10. 2011 VE STŘEDOKLUKÁCH

Přítomni: Ing. Pavla Körnerová, Ing. Ladislav Kracík, Anna Kracíková, Květa Kvapilová, Jitka Štěpánová, Michal Štěpnička

Hosté: Jaroslav Ficeneč, Bedřiška Kroftová

Omluveni: Marta Edelmannová, Jindřiška Musilová Milcová, Kateřina Schreibová

1. **Úvod Ing. Ladislava Kracíka:** Postavení ICO v rámci ČMKU, povinnosti a práva člena ČMKU
2. **Stanovení odpovědností pro jednotlivé členy výboru a náhradníky výboru**

Ing. L. Kracík - předseda ICO: zodpovídá za chod organizace ve smyslu schváleného OR, má v gesci soulad Bonitačního řádu, provádění bonitací a hodnocení plemen podle bonitačního hodnocení ve smyslu platných standardů, osobně řídí bonitační komisi. Zodpovídá za chov plemene pekinéz. Má přístup k účtu ICO a je oprávněn provádět výběry hotovosti. Má klubovou kartu, pro výběr hotovosti.

M. Štěpnička - místopředseda pro organizační věci: má v gesci soulad vnitřních interních norem s OR a na něj navazující předpisy s řady ČMKU a nadřazených právních norem, řídí činnost propagační komise, jedná se sponzory. Má umožněn internetový přístup k náhledu na účet bez práva výběru.

M. Edelmanová - místopředseda pro chovatelskou činnost: má v gesci soulad vnitřních interních norem (Zápisní a chovatelský řád ICO a na něj navazující Prováděcí směrnice ICO) s řady ČMKU a nadřazenými právními normami, řídí činnost komise pro chov a zdraví, zodpovídá za publicitu v této oblasti na stránkách ročenky ICO.

J. Štěpánová - člen výboru: HPCH, zodpovídá za chov plemene japan-chin. Má umožněn internetový přístup k náhledu na účet bez práva výběru.

K. Kvapilová - člen výboru: účetní, vede a zodpovídá za ekonomickou agendu ICO, vede pokladní knihu a účet ICO zřízený u Čs. spořitelny. Plní Povinnosti podle čl. 6 OR a dalších předpisů vyšší právní síly. Má přístup k účtu ICO a je oprávněna po schválení předsedou ICO provádět finanční operace, provádět výběry hotovosti. Má klubovou kartu pro výběr hotovosti. Vede evidenci členské základny. Výboru ICO zasilá elektronickou sestavu s aktuálním seznamem členů, kterou v případě změn aktualizuje.

A. Kracíková - náhradník výboru: předseda výstavní komise, zodpovídá za organizaci a provádění výstav, za dodržování Výstavního řádu ICO a Výstavního řádu ČMKU.

J. Musilová Milcová - náhradník výboru: zodpovídá za vedení a udělování klubových šampionátů, dodržování „statí D“ Výstavního řádu ICO. Vede evidenci výsledků Klubové soutěže o Nejúspěšnějšího psa/fenu výstavní sezóny ICO.

3. Stanovení odpovědnosti za jednotlivé VS při platbách na účet ICO

VS 10001 členský příspěvek	- K. Kvapilová
VS 10002 členský příspěvek + zápisné nový člen	- K. Kvapilová
VS 10003 bonitace	- Ing. L. Kracík, J. Štěpánová
VS 10004 KL	- Ing. L. Kracík, J. Štěpánová
VS 10005 poplatek za odchované štěně	- Ing. L. Kracík, J. Štěpánová
VS 10006 výstavní poplatek	- A. Kracíková
VS 10007 KL expresní vystavení	- Ing. L. Kracík, J. Štěpánová
VS 10008 administrativní poplatek za smlouvu pro nečleny	- Ing. L. Kracík
VS 10009 poplatek za vystavení Klub. šamp.	- J. Musilová Milcová
VS 10010, 11 Fin. spon. dary, ostatní příspěvky	- K. Kvapilová

Bylo rozhodnuto, že veškeré platby lze provádět pouze převodem nebo vkladem na účet ICO, tedy nikoli složenkou.

4. Odvolání a jmenování nových odborných komisí ICO, čl. 5.4 OR

Propagační komise:

předseda: M. Štěpnička

členové: O. Vitujová, J. Musilová Milcová, B. Kroftová

Status:

Propagační komise zaměřuje svoji činnost na propagaci plemen chovaných v ICO a na akce, které jsou organizovány pod záštitou ICO. Při své činnosti se zaměřuje na vyváženou propagaci plemen chovaných v ICO. Pro svou činnost využívá webové stránky ICO, snaží se umístit propagaci do odborných kynologických periodik, do časopisů, které vydávají jednotliví výrobci krmiv, a případně i do dalších periodik, které se zabývají zájmovou činností. Při zveřejňování materiálů musejí být dodržovány veškeré zákonné normy, s důrazem na zákon o autorském právu a zákon o ochraně osobních údajů.

Komise pro chov a zdraví:

předseda: M. Edelmannová

členové: O. Vitujová, Ing. L. Kracík, J. Štěpánová

Status:

Komise pro chov a zdraví je nejen poradním orgánem výboru ICO, ale i celé členské základny ICO v otázkách chovu a zdraví plemen chovaných v ICO. Při své činnosti se řídí Chovatelským řádem ICO a prováděcími směrnici. Členové komise jsou oprávněni na požádání chovatelů provádět přejímku vrhu ve smyslu 5. Směrnice pro kontrolu vrhu a tetování štěňat (čl. 5.3, písmeno b). Navrhuje výboru případné změny související s Chovatelským řádem a Prováděcími směrnici.

Bonitační komise:

předseda: Ing. L. Kracík

zástupce předsedy: J. Štěpánová

členové: M. Edelmannová, K. Schreibová

Mezinárodní rozhodčí: Ing. Alena Košťálová

Status:

Bonitační komise plní úkoly podle schváleného Bonitačního řádu ICO. Navrhuje výboru případné změny v bonitačním hodnocení plemen dle platných standardů.

Výstavní komise:

předseda: A. Kracíková

členové: K. Kvapilová, L. Skákalíková, V. Karlíková, P. Kupcová

Status:

Výstavní komise vykovává činnost podle Výstavního řádu ICO a ve smyslu výstavního řádu ČMKU. Organizačně zajišťuje přípravu a pořádání klubových výstav. Navrhuje výboru ICO případné změny ve výstavním řádu. Na základě ekonomického vyhodnocení (příjem, výdej) navrhuje výboru výši výstavních poplatků.

Ekonomická komise:

předseda: K. Kvapilová

členové: Ing. P. Körnerová, Ing. L. Kracík

Status:

Ekonomická komise se ve své činnosti řídí OŘ ICO, čl. 6. Navrhuje výboru opatření ke stabilizaci příjmů a výdajů, zásady pro jednotlivé výdaje. Ve smyslu čl. 6.3 OŘ provádí vyúčtování za hospodářský rok.

Výbor ICO ve smyslu čl. 5.4 OŘ odvolal stávající poradce chovu, v návaznosti na zrušené povinné přejímky vrhu. Nové poradce nebude jmenovat. Jmenoval hlavní poradce chovu pro daná plemena, jejichž činnost je dokumentovatelná a nutná k zabezpečení chovatelského servisu pro chovatele. Činnost poradců chovu může na požádání chovatele nahradit člen komise pro chov a zdraví. K tomu výbor upraví stávající směrnici.

5. A. Kracíková vyčíslila přesnou bilanci podzimní klubové výstavy ICO:
příjem: 24 850,
vydání: 18 400
6. Ing. P. Körnerová přednesla zprávu o předpisech pro účetnictví občanských sdružení.
7. Bylo rozhodnuto o zachování stávající výše klubových poplatků. Termín pro zaplacení členského příspěvku byl posunut na 15. 12. v roce, který předchází hrazenému roku.
8. Z chovatelského řádu ICO byly vypuštěny body 2.6 a 2.7
9. **Projednání čl. 6 OŘ**
Výbor ICO schválil paušální jednorázovou částku ve výši 500,- Kč pro členy ICO a výboru ICO, kteří se podílejí na zajištění a přípravu akcí ICO (výstavy, bonitace, jednání výboru ICO). Cestovné na tyto akce nebude propláceno.
10. **Činnost na rok 2012**
ICO uspořádá 3 klubové výstavy s bonitacemi, po výstavě konané v září bude svolána členská schůze.

Termíny a nominace rozhodčích:
25. 02. 2012O. Dolejšová
02. 06. 2012Ing. A. Košťálová
29. 09. 2012Ing. N. Klířová (zatím pouze návrh)
11. **Webové stránky**
Výbor rozhodl, že bezplatná inzerce štěňat členů ICO bude na klubových stránkách ponechávána po dobu ½ roku, a pokud inzerent včas, t.j. před koncem termínu, nepožádá o její prodloužení, bude po uplynutí této lhůty ze stránek odstraněna.

12. Tetování versus čipování

Do doby, než budou změněny Zápisní řád a směrnice pro označování štěňat a než se jedinou zákonnou možností stane čipování, stále označujeme štěňata jednotně tetováním.

Pokud se chovatel o vlastní vůli rozhodne jednotně vrh čipovat, pak ICO s touto volbou souhlasí a nebude tetování vyžadovat.

13. Změna výstavního řádu ICO bod D

Od roku 2012 - klubové tituly Junior Champion ICO, Champion ICO a Grand Champion lze udělit i nečlenu ICO v případě, že splnil všechny podmínky pro získání titulu a uhradil správný poplatek za vystavení šampionátu - VS 10009. Podmínky pro nečleny ICO budou upřesněny.

Soutěž o Nejúspěšnějšího psa / fenu výstavní sezóny bude opět rozdělena podle pohlaví, tedy psi zvlášť a feny zvlášť. Platí od sezóny 2012.

Termín pro odeslání podkladů do soutěží byl posunut na 15. 12. zpracovávaného roku.

14. U rozhodčí paní Čermákové výbor souhlasí s rozšířením o aprobaci na plemeno japan-chin.
15. Výbor se shodl na tom, že nemá námítky proti vystavování psů v majetku funkcionářů ICO na klubových výstavách pořádaných ICO.
16. Výbor ICO poděkoval paní Kvapilové a panu Ficencovi za sponzorské dary v roce 2011.
17. Výbor odsouhlasil dopis pro bývalého předsedu ICO pana Nekolu, ve kterém mu připomíná neplnění dohod týkajících se splátkového kalendáře.
18. Pro zkvalitnění kontrolní činnosti v oblasti finančního hospodaření výbor souhlasí se zřízením internetového přístupu k náhledu na účet ICO (bez práva výběru) pro předsedkyni RK ICO Ing. Pavlu Körnerovou.

Středokluky, 15. 10. 2011

Za správnost zápisu: Bedřiška Kroftová

BLAHOPŘEJEME K ZÍSKÁNÍ KLUBOVÝCH TITULŮ V ROCE 2011

Junior champion ICO

pekinéz	P ATREJ Azurové nebe	B. Kroftová
	P CAMEO GLORIS Carrissimus	V. Špyrcová
	P ESTEBAN Du Domaine des Nuits de Satin	J. Musilová
	P FA-XUĚ-QÍN Koiboto Yume	K. Kvapilová
	P GAFFI BLACK Klenot achátu	K. Kvapilová
	F GRACIELLA od Macháčků	J. Macháčková
	F KEIRA GIFT OF Bohemia Orchis	K. Schreibová
	P KONG-FU-ZI Onyxový diadém	J. Zadáková
	P LIVANDA Tiago	O. Vitujová
	F Pekekenn SING SING SING	O. Vitujová
	F Romana LAVINIA	S. Hušková
	F Savelina ZHENEVIEVA CHRISTA BELL	K. Kvapilová
	F Sunrise Dragon FANTASTIC CHIC	K. Kvapilová

japan-chin	F AKITA Vendy Korsá	Ing. V. Zourková
	P DYLAN to Success	Ing. P. Körnerová
	F E-NYOKO z Podhajske chaloupky	J. Pechanová
	P CHIP pod Rozhlednou	Ing. P. Körnerová

Champion ICO

pekinéz	P ATREJ Azurové nebe	B. Kroftová
	F BEFANA LUISA Birrillo Barrande	S. Hušková
	P CAMEO GLORIS Carrissimus	V. Špyrcová
	F KEIRA GIFT OF Bohemia Orchis	K. Schreibová
	F KNOCKIE GIFT OF Bohemia Orchis	O. Vitujová
	P KONG-FU-ZI Onyxový diadém	J. Zadáková
F Pekekenn SING SING SING	O. Vitujová	

japan-chin	F AKITA Vendy Korsá	Ing. V. Zourková
	F E-NYOKO z Podhajske chaloupky	J. Pechanová
	F HETTY pod Rozhlednou	Ing. P. Körnerová
	F JOSHI FUMI CHIN Untis	Ing. P. Körnerová
	P LEONEK Buddhův Chin	J. Pechanová
	P TAKARA od Dvou ořechů	Ing. P. Körnerová

Grand champion ICO

pekinéz	F KEIRA GIFT OF Bohemia Orchis	K. Schreibová
	F Pekekenn SING SING SING	O. Vitujová

SOUTĚŽ O NEJÚSPĚŠNĚJŠÍHO PSA A FENU VÝSTAVNÍ SEZONY 2012

Do této soutěže se započítávají pouze ocenění získaná na výstavách od 16. 12. 2011 do 15. 12. 2012.

Soutěž bude organizována podle plemen a podle pohlaví. Vyhodnocení a předání ocenění bude provedeno na první Klubové výstavě následujícího roku.

Soutěže se smí zúčastnit pouze psi a feny v majetku členů ICO.

Pes/fena v daném plemeni, který(á) se umístí na 1. místě obdrží pohár. Jedinici na 2. a 3. místě obdrží diplom.

Pozn.: Pokud chovatel dodá foto, bude foto umístěno na poháru, případně na diplomu.

Do soutěže se započítávají všechna ocenění, která pes/fena získal(a) v uvedeném období na výstavách, které byly organizovány pod hlavičkou FCI.

K ohodnocení výstavních výsledků se používá "Tabulka bodového ohodnocení výstavních výsledků", ke které je nutné připočítat také body za případně získané tituly šampionů podle následujícího bodového ohodnocení:

Klubové šampionáty	Puppy champion ICO	10 bodů
	Junior champion ICO	20 bodů
	Klubový champion ICO	30 bodů
	Grand champion ICO	40 bodů
	Veterán champion ICO	20 bodů
Šampionáty ČMKU	Junior šampion ČR nebo čl. země FCI	25 bodů
	Šampion ČMKU	50 bodů
	Šampion ČR nebo čl. země FCI	50 bodů
	Grand Šampion ČR nebo čl. země FCI	80 bodů
	Veterán Šampion ČR nebo čl. země FCI	30 bodů
Šampionáty FCI	C.I.B. Mezinárodní šampion krásy	100 bodů

Podklady spolu s výpočtem bodového ohodnocení včetně kopií průkazu původu a výstavní přílohy zašlete (po splnění podmínek) na adresu:

Kateřina Schreibová
Prokopova 1591, 258 01 Vlašim

Je-li výsledek výstavy zapsán v průkazu původu psa, stačí jako doklad o umístění fotokopie tohoto zápisu. Pokud výstava v PP zapsána není, pošlete fotokopii posudku. Není třeba zasílat obojí.

V případě, že si přejete zveřejnit foto oceněného psa/feny na stránkách ICO, zašlete fotografii (pokud možno kvalitní) mailem na adresu web.ico@email.cz

Příklad součtu získaných bodů z výstavy:

Pes obdrží na Klubové výstavě hodnocení:

výborný 1	7 bodů
Primus Senior	9 bodů
CAC	12 bodů
Klubový vítěz	14 bodů
Vítěz plemene	16 bodů

tj.: 7 + 9 + 12 + 14 + 16 = 58 bodů

Dále získal:

Juniorchampiona ICO	20 bodů
junior šampión ČR	25 bodů
Šampióna ČR	50 bodů

tj.: 20 + 25 + 50 = 95 bodů

Za výstavní sezonu získal celkem 153 bodů.

Tabulka bodového ohodnocení výstavních výsledků platné pro rok 2012

Výstava ocenění	Oblastní Krajská	NVP + MVP	Speciální, Oblastní klubová, Klubová	Evropská	Světová + Cruft's
Velmi nadějný 1	1	2	4	5	5
Velmi nadějný 2	-	1	3	4	4
Velmi nadějný 3	-	-	2	3	3
Velmi nadějný 4	-	-	1	2	2
Nejlepší štěně	1	2	3	5	5
Nejlepší dorost	1	2	3	5	5
Výborný 1	5	6	8	20	30
Výborný 2	4	5	7	19	29
Výborný 3	3	4	6	18	28
Výborný 4	2	3	5	17	27
Vítěz třídy	5	-	-	-	-
Nejlepší veterán	1	2	3	15	25
Primus Junior	-	-	9	-	-
CAJC	-	8	10	15	30
Optimus Junior	-	-	11	-	-
Nejlepší mladý pes/ fena plemene = BOJ	7	8	12	15	30
Oblastní, Krajský vítěz	6	-	-	-	-
Primus Senior	-	-	9	-	-
Optimus Senior	-	-	11	-	-
Primus Veterán	-	-	9	-	-
Optimus Veterán	-	-	11	-	-
Nejlepší veterán plemene = BOV	-	-	12	-	-
Národní vítěz	-	12	-	-	-
Klub. (Spec.) vítěz	-	-	14	-	-
r.CAC, r.CACA, r.CWC apod.	-	8	11	18	35

Výstava ocenění	Oblastní Krajská	NVP + MVP	Speciální, Oblastní klubová, Klubová	Evropská	Světová + Cruft's
CAC, CACA, CWC apod.	-	10	12	25	50
Res.CACIB	-	16	-	30	60
CACIB	-	18	-	60	80
Nejllepší pes a fena plemene, oblastní kl.vítěz	-	10	10	-	-
Evropský vítěz, Evr. vítěz mladých	-	-	-	50	-
Světový vítěz, Světový vítěz mladých	-	-	-	-	100
BOB-Vít.plemene	-	14	16	60	120
BIG(1, 2, 3, 4, 5) Best in Group	-	30, 29, 28, 27, 26	-	50, 49, 48, 47, 46	100, 98, 96, 95, 94
BOD(1, 2, 3) Best of Day	-	30, 29, 28	-	60, 58, 56	120, 115, 110
BIS(1, 2, 3) Best in Show	12, 11, 10	30, 29, 28	-	70, 58, 66	140, 130, 120

VÝSLEDKY SOUTĚŽE 2011

PEKINÉZ

	jméno psa/ feny	majitel	počet bodů (výstav)
F	CH. Pekekenn SING SING SING	O. Vitujová	1.752 (36)
F	CH. KEIRA GIFT OF Bohemia Orchis	K. Schreibová	1.177 (25)
P	JCH. Livanda TIAGO	O. Vitujová	850 (25)
P	JCH. CAMEO GLORIS Carrissimus	V. Špyrcová	561 (18)
F	KNOCKIE GIFT OF Bohemia Orchis	O. Vitujová	352 (11)

JAPAN-CHIN

	jméno psa/ feny	majitel	počet bodů (výstav)
P	JCH. TAKARA od Dvou ořechů	Ing. P. Körnerová	1.306 (28)
P	ICH. CHIKARO CHIN Untis	F. Váňa	1.169 (16)
F	JCH. AKITA Vendy Korsá	Ing. V. Zourková	339 (7)

FÉDÉRATION CYNOLOGUE INTERNATIONALE SECRETARIAT GÉNÉRAL: 13, Place Albert I - B 6530 THUIN (Belgie)

Standard no. 207/ 24.06.2009

PEKINGSKÝ PALÁCOVÝ PSÍK (PEKINGESE)

Země původu: Čína
Patronát: Velká Británie

Datum publikace původního platného standardu: 26.3.2009

Použití: společenský pes

Klasifikace FCI: skupina 9 společenských plemen
sekce 8 - Japonský chin a Pekingský palácový psík
Bez pracovní zkoušky.

Všeobecný vzhled: Malý, dobře vyvážený, mírně podsaditý psík lvího vzhledu **s živým a inteligentním výrazem, ztělesňující důstojnost a ušlechtilost.**
Všechny příznaky dýchacích obtíží, nebo neschopnost správného pohybu jsou neakceptovatelné a měly by být výrazně penalizovány. Srst nesmí být přespříliš bohatá

Povaha: odvážný, věrný, rezervovaný, ale ne bázlivý, nebo agresivní.

Hlava: dostatečně velká, proporčně širší než vyšší

Lebka: proporčně širší, mezi ušima je široká a plochá, nevyklenutá; široká mezi očima.

Stop: výrazný

Obličejová část: je nezbytné, aby nosní houba, pysky a okraje víček byly černé pigmentovány

Nos : nepřilíš krátký, nosní otvory velké, otevřené. Nosní vráska je slabá, vybíhající od lící po kořen nosu ve formě široce otevřeného obráceného „V“. Upřednostněna je vráska přerušena ve svém průběhu. Vráska nikdy nesmí zasahovat do očí, nebo překrývat nos. **Uzavřené nosní otvory a nadměrně silná vráska překrývající nosní houbu jsou nepřijatelné a musí být výrazně penalizovány.**

Nosní partie: musí být výrazná, ale relativně krátká a široká. Pevná dolní čelist je nezbytná.

Pysky: pod dobře přilehlými pysky nesmí být vidět zuby nebo jazyk. Nesmí však zakrývat bradu, která je dostatečně vyznačena.

Oči: **ne příliš velké,** jasné, kulaté, tmavé a lesklé . Bez zjevných vad zraku.

Uši: uši ve tvaru srdce nasazeny na úrovni temene, neseny přilehlé k hlavě,

s dlouhými a bohatými závěsy. Boltec ucha nesmí sahat pod linii čenichu.

Krk : relativně krátký a silný

Trup: relativně krátký, výrazné slabiny, rovný hřbet. Široký hrudník s klenutými a pružnými žebry. Těžiště hrudníku mezi hrudními končetinami.

Ocas: vysoko nasazený pevně nesený ocas, lehce přetočený přes hřbet na jednu stranu, dlouhý závěs srsti.

Hrudní končetiny: relativně krátké, silné, s těžkou stavbou kostí. Kostí předlok-
tí tvoří mírný oblouk; Ramena jsou uložena šikmo vzad, pevně uložena k trupu,
lokty musejí být přilehlé k tělu. Nadprstí je lehce šikmé a pevné. Tlapy jsou
velké a ploché, ne kulaté. Mohou být lehce vytočeny do stran. Výrazné vytočení
tlap do stran však musí být penalizováno. Pes musí stát pevně na celé ploše
tlapy, ne na nadprstí. Nezbytná je správná stavba končetin bez defektu.

Pánevní končetiny: pevné a dobře osvalené, ale lehčí než končetiny hrudní,
mírně úhlené se zřetelným kolenem. Pevná, lehce šikmá hlezna, při pohledu
zezadu paralelní, tlapy velké a ploché, ne kulaté, směřující přímo vpřed. Výraz-
ně úzký postoj pánevních končetin musí být penalizován. Je nezbytné, aby
stavba končetin byla bez defektu.

Pohyb: typicky pomalý, valivý a důstojný chod, který nelze zaměňovat s kolé-
bavým chodem způsobeným volnými rameny, nebo jinými defekty v utváření
končetin. Všechny indikátory nesprávného utváření končetin musejí být výrazně
penalizovány. Kvalita pohybu nesmí být ovlivněna nadměrnou délkou srsti.

Srst: **Mírně dlouhá**, rovná srst s hřívou, která tvoří bohatý límec okolo krku,
nedosahující až na ramena. Krycí srst (pesíky) je hrubá s jemnou podsadou,
bohaté závěsy na uších, na zadních stranách končetin, na ocase a na tlapách .
Srst ve své délce a objemu nesmí zakrývat tělesné obrysy a nesmí psa omezo-
vat v jeho aktivitách. **Nadměrně bohatá srst musí být penalizována.**

Barva: všechny barvy a znaky jsou přípustné a rovnocenné, s výjimkou albínů
a hnědé (jätrově hnědé barvy). U partikolorně (vícebarevně) zbarvených psů je
rozložení znaků souměrné.

Hmotnost : ideální váha nepřekračuje 5 kg u psa a 5,4 kg u feny. Psi musejí
vypadat malí, ale při nadzvednutí jsou překvapivě těžcí. Těžká kostra, dobře
stavěné a mohutné tělo jsou základními znaky plemene.

Vady : Každá odchylka od výše uvedených bodů musí být posuzována jako
vada, jejíž penalizace vychází z vážnosti důsledku vady na zdraví psa a jeho
zdravý vývoj.

Vylučující vady: psi agresivní, nebo bázlívi

Všichni psi vykazující evidentní anomálie fyzické, nebo povahové, jsou diskvali-
fikováni.

Poznámka: psi musí mít dvě zjevně normálně vyvinutá varlata, zcela sestoupá
do šourku

FÉDÉRATION CYNOLOGUE INTERNATIONALE SECRETARIAT GÉNÉRAL: 13, Place Albert I - B 6530 THUIN (Belgie)

F.C.I. - Standard č. 206 / 02.09.2009 / GB

JAPAN-CHIN (Chin)

ZEMĚ PŮVODU: Japonsko

DATUM PUBLIKACE ORIGINÁLNÍHO PLATNÉHO STANDARDU: 1987

POUŽITÍ: společenský pes

ZAŘAZENÍ PODLE F.C.I.: Skupina 9 společenská plemena
Sekce 8 japan-chin a pekinéz
Bez zkoušky z výkonu.

KRÁTKÉ HISTORICKÉ SHRNUÍ: Na základě starých dokumentů se předpo-
kládá, že předkové japan-china byli v roce 732 dovezeni k japonskému dvoru
jako dar od vládců Koreje (v období dynastie Silla (377-935)). V průběhu násle-
dujících 100 let bylo do Japonska zřejmě dovezeno mnoho dalších japan-chinů.
Historické záznamy také ukazují, že poslové vysílání do Číny (za vlády dynastie
Tung (618-910)) a Severní Koreje (za vlády dynastie Po H'ai (698-926) přiváželi
zpět psy tohoto plemene. Během vlády sóguna Cunajoši Tokugawy (1680-
1709) bylo plemeno chováno jako palácový psík v paláci v Edu.

V roce 1613 britský kapitán Searles přivezl japan-china do Anglie a v roce 1853
jich několik přivezl do USA kapitán Perry, a z nich byli dva darováni anglické
královně Viktorii.

Od roku 1868 byl japan-chin oblíben jako domácí psíček dámami z vyšších tříd,
a v současné době je velmi rozšířen jako společenské plemeno.

CELKOVÝ VZHLED: malý pes se širokým obličejem, pokrytým bohatou srstí,
s elegantním a půvabným tělem.

DŮLEŽITÉ POMĚRY: délka těla je rovna výšce v kohoutku. Tělo feny je o něco
málo delší.

POVAHA / TEMPERAMENT: chytrý, vlídný a milý.

HLAVA:

MOZKOVNA:

Lebka: široká a kulatá.

Stop: hluboký a výrazný.



Interclub Orient Pekinéz a Japan-chin
ul. Svobody 1269, 509 01 Nová Paka

ŽÁDOST O VYSTAVENÍ KRYCÍHO LISTU

Jméno feny, včetně chovné stanice:

.....

Číslo zápisu:

Datum narození: Bonitační kód:

Otec:

Matka:

Datum posledního krytí:

Všechny údaje uvedené v žádosti musí být v souladu s PP feny a úplně uvedeny

Majitel je členem INTERCLUBU

ANO

NE

V případě, že majitel žádá určitého krycího psa, uvést: (údaje úplně a přesně vyplnit)

1) Jméno:

Číslo zápisu:

BK:

2) Jméno:

Číslo zápisu:

BK:

3) Jméno:

Číslo zápisu:

BK:

OBLIČEJOVÁ ČÁST:

Nos: nosní můstek je velmi krátký a široký, nosní houba je v úrovni očí; barva nosní houby je černá nebo tmavě masová, podle barvy znaků.

Čelisti/Zuby: bílé a silné zuby, žádoucí je klešťový skus, přípustný je dále nůžkový skus nebo předkus.

Oči: velké, kulaté, posazené daleko od sebe, černé a zářivé.

Uši: dlouhé, trojúhelníkovité, zavěšené, pokryté dlouhou srstí, široce nasazené.

KRK: poměrně krátký, vysoko nesený.

TRUP:

Hřbet: krátký a rovný.

Bedra: široká a mírně klenutá.

Hrudník: středně široký a hluboký, se středně klenutými žebry.

Břicho: dobře vtažené.

OCAS: pokrytý krásnou bohatou dlouhou srstí, nesený zdvižený nad hřbetem.

KONČETINY:

HRUDNÍ KONČETINY: hrudní končetiny rovné, s jemnou kostrou; zadní strana hrudních končetin pod lokty osrstěná delší srstí.

PÁNEVNÍ KONČETINY: pánevní končetiny přiměřeně zaúhlené, zadní strana stehen pokrytá delší srstí.

TLAPKY: malé zaječí tlapky, žádoucí je pokrytí chomáčky srstí.

POHYB: elegantní, lehký a hrdý.

OSRSTĚNÍ:

SRST: hedvábná, rovná a dlouhá. Celé tělo s výjimkou obličeje je pokryto bohatou srstí. Uši, krk, stehna a ocas jsou pokryty bohatou delší srstí.

BARVA: bílá s černými nebo červenými znaky. Žádoucí je rovnoměrné rozložení znaků od okolí očí, přes uši, a po celém těle. Zvláště žádoucí je bílý široký znak od tlamy k vrchu lebky.

VÝŠKA:

Výška v kohoutku: Psi přibližně 25 cm.

Feny jsou o něco málo menší než psi.

VADY: jakákoliv odchylka od výše uvedených znaků má být považována za vadu a vážnost, s níž je posuzována, má být v přímém poměru k jejímu stupni.

- nosní houba: jakákoliv jiná barva než černá u bílých psů s černými znaky.
- podkus, zkřížený skus.
- čistě bílá srst bez znaků; jen jediný znak na obličeji.
- přílišná plachost.

Pozn.: Psi (samci) musí mít dvě zjevně normálně vyvinutá varlata plně sestouplá v šourku.

Přesná adresa majitele

Jméno, příjmení:

Ulice: číslo:

Místo:

PSČ: telefon:

Datum: Podpis:

Upozornění na platnost KL:

Platnost KL je jeden rok od data vystavení. Pokud KL v dané době nebyl využit, musí chovatel při vystavení nového KL uhradit poplatek za žádost o vystavení KL. V případě, že fena nezabřezla, hledí se KL jako využitý a pro další krytí je nutné vystavení nového KL, včetně uhrazení poplatku za vystavení KL.

Viz.: Směrnice pro vystavení KL bod 1.5.



Interclub Orient Pekinéz a Japan-chin
ul. Svobody 1269, 509 01 Nová Paka

PŘIHLÁŠKA NA BONITACI

Konanou dne

*Plemeno:..... Pohlaví:

Jméno a chovná stanice:.....

Zkratka plemenné knihy:..... Číslo zápisu:

Datum narození:

Přiložte kopii průkazu původu

V případě, že majitel žádá určitého krycího psa, uvést: (údaje úplně a přesně vyplnit)

Majitel:

Jméno a příjmení:

.....

ulice: číslo:

místo:.....

PSČ:

Číslo klubové legitimace ICO:

Prohlašuji, že jsem uvedl všechny požadované údaje podle pravdy a že přihlašovaný jedinec k bonitaci až dosud bonitován nebyl. Souhlasím, aby uvedené osobní údaje byly použity pro potřeby ICO a ČMKU.

V..... dne:..... podpis:

*Vyplňte čitelně a přesně podle PP