

ROČENKA 2011



Interclub Orient Pekinéz a Japan-chin
Stará čtvrť 144, Nýřany 330 23

VÝBOR ICO

Předseda ICO	Václav Nekola Stará čtvrť 144 330 23 Nýřany	777 958 272, 773 280 293 377 946 360 v.nekola@seznam.cz
Místopředseda ICO pro organizační věci, HPCH pro plemeno pekinéz	Ing. Ladislav Kracík ul. Svobody 1269 509 01 Nová Paka	737 513 979 lad.kracik@gmail.com
Místopředseda ICO pro chovatelské věci, zástupce HPCH pro plemeno japan-chin	Marta Edelmannová Urbinská 140 381 01 Český Krumlov	606 943 957 japan.chin.ck@tiscali.cz
Člen výboru, hlavní poradce chovu pro plemeno japan-chin	Jana Píhalová Budovatelů 21, 466 01 Jablonec n. Nisou	483 320 015 kamokejko@seznam.cz

NÁHRADNÍCI VÝBORU

Pověřená vedením klubové soutěže o nejúspěšnějšího psa - fenu výst. sezóny; Pověřená vedením agentury členské základny; Pověřená vedením agentury pro přiznání titulu Champion a Junior-champion ICO;	J. Musilová Milcová Milhostov 15 353 01 Mariánské Lázně	722 783 666 koibotoyume@gmail.com
Výstavní referent	Anna Kracíková ul. Svobody 1269 509 01 Nová Paka	604 174 570 anna.kracikova@gmail.com
Náhradník výboru za plemeno japan-chin	Jitka Štěpánová Urbinská 140 381 01 Český Krumlov	

REVIZNÍ KOMISE

Předseda revizní komise	MUDr. Vladimír Musil Milhostov 15 353 01 Mariánské Lázně	722 783 665, 732 114 559 mudrmusil@gmail.com
Člen revizní komise	Pavel Vilis Voborníková 500 344 01 Domažlice	
Člen revizní komise	Věra Zápalová Hodonínská 25 310 02 Plzeň	

SEZNAM PORADCŮ CHOVU

kteří jsou oprávnění ke kontrolám vrhu pro plemena pekinéz a japan-chin. Každý chovatel si ve svém zájmu sám zvolí poradce ke kontrole vrhu a tetování štěňat. Včas si s ním dohodne způsob provedení kontroly. Náklady spojené s kontrolou vrhu štěňat, příp. s tetováním, hradí chovatel poradci chovu po provedeném úkonu.

Václav Nekola	Stará čtvrť 144, 330 23 Nýřany 777 958 272, 773 280 293, 377 946 360 v.nekola@seznam.cz
Marta Edelmanová	Urbinská 140, 381 01 Český Krumlov 606 943 957, japan.chin.ck@seznam.cz
Ing. Ladislav Kracík	ul. Svobody 1269, 509 01 Nová Paka 737 513 979, lad.kratick@gmail.com
Jana Píhalová	Budovatelů 21, 466 01 Jablonec nad Nisou 483 320 015, kamokejko@seznam.cz
Olga Vitujová	Koněprusy 61, 266 01 Beroun 606 477 207, bohemia-orchis@pekinez.info
J. Musilová Milcová	Milhostov 15, 353 01 Mariánské Lázně 722 783 666, koibotoyume@gmail.com

ODBORNÉ KOMISE

Propagační komise

předseda	Ing. Ladislav Kracík
členové	Olga Vitujová, Jindřiška Musilová Milcová
webmaster	Bedřiška Kroftová

Výstavní komise

předseda	Ing. Ladislav Kracík
členové	Anna Kracíková, Věra Karlíková
zapisovatelka	bude určena vždy na výstavě

Bonitační komise

předseda	Václav Nekola (mezinárodní rozhodčí exteriéru pro plemena pekinéz a japan-chin a předseda sboru poradců chovu)
členové	hlavní poradci chovu pro daná plemena (případně jimi určení zástupci)

Ekonomická komise

předseda	Václav Nekola
členové	Anna Kracíková

SAZEBNÍK POPLATKŮ ICO

(schváleno členskou schůzí ICO dne 13. 3. 2010)

roční členský příspěvek	400 Kč	VS 10001
roční členský příspěvek - nový člen	400 Kč	VS 10002
zápisné - nový člen	100 Kč	VS 10002
bonitace	500 Kč	VS 10003
žádost o vystavení KL	*200 Kč	VS 10004
poplatek za každé odchované štěně	**100 Kč	VS 10005
poplatek na výstavy - dle propozic výstavy		VS 10006
žádost o expresní vystavení KL	300 Kč	VS 10007
administrativní poplatek za uzavření smlouvy s chovatelem stojícím mimo klub	2000 Kč	VS 10008
poplatek za přiznání titulu Champion ICO a Junior champion ICO	100 Kč	VS 10009
finanční sponzorské dary		VS 10010
ostatní platby		VS 10011

* Změna způsobu úhrady za vystavení krycího listu a krycího psa - tento poplatek bude v souhrnné výši 200 Kč a bude jej hradit majitel fen. Tato úprava je z toho důvodu, že někteří majitelé fen používající ke krytí psa z jiného klubu, případně ze zahraničí, neuhradili nebo se nedohodli s majitelem psa o úhradě poplatku. **Je na dohodě obou stran jak se o úhradu poplatku rozdělí.**

** Platnost od 1. 4. 2010, tj. vztahuje se na všechny, kde se provádí kontrola vrhu po tomto datu při dodržení věkové hranice pro kontrolu vrhu 49 den; viz Směrnice pro kontrolu vrhu čl. 5.1. Doklad o zaplacení je součástí PZŠ a Protokolu o přejímce vrhu.
- Kopie dokladu se zasílá s ostatními doklady HPCH; viz Směrnice čl. 5.8, odrážka pátá.

Při platbách poštovní poukázkou uvádějte vždy variabilní symboly!!!

Jak provádět platby:

1. Poštovní poukázkou typu "A" (k dostání na každé poště)
2. Převodem na účet ICO u České spořitelny a.s., číslo účtu: 0201244319/0800, variabilní symbol: uvádějte výše uvedený druh platby
3. Přímo platbou na bonitacích a akcích pořádaných ICO

Náklady poradce chovu za provedení kontroly a přejímku štěňat u chovatele:

poplatek za jedno tetované štěně 50 Kč

(tetování smí provádět pouze vet. lékař nebo osoba odborně způsobilá; odbornou způsobilost pro tetování má pan Václav Nekola a paní Olga Dolejšová)

Pokud tetování provádí vet. lékař, je cena podle jeho ceníku.

náklady na dopravu 6 Kč/1 km

SLOVO PRO PŘEDSEDU ICO

Milé dámy, vážení pánové, přátelé.

Končíme rok 2010, který byl pro nás z hlediska chovatelského podstatně méně úspěšný, oproti předcházejícím létům.

U plemene japan-chin bylo vystaveno celkem 31 krycích listů. Ze 13 vrhů se narodilo celkem 47 štěňat, a to 22 fen a 25 psů. Jedno štěně uhynulo před zápisem do PK ČMKU. Počet štěňat pochází z 10 chovatelských stanic. Dle evidence 5 fen nezabřezlo a 16 fen bylo z chovu vyřazeno z důvodů svého stáří podle Chovatelského řádu ČMKU a ICO.

Ke krytí chovných fen bylo použito celkem 12 chovných psů. Počet štěňat narozených v jednom vrhu se pohybuje od 1 do 6 štěňat, což znamená, že průměr narozených štěňat na jeden vrh činí 3,6 štěňete. Ke krytí byl 3x použit MISHAMAI TALK TO ME a rovněž 3x BAAHIR Z ARIÁKU.

Oproti roku 2009 bylo vystaveno o 2 krycí listy méně, počet vrhů se snížil o 11 a počet narozených štěňat se snížil o 18 štěňat. Ke krytí bylo použito o 3 chovné psy více.

Bonitace se celkem zúčastnilo 22 jedinců, tedy 13 fen a 9 psů, což je oproti roku 2009 o 7 jedinců více. Výška odbonitovaných jedinců se pohybuje v bonitační normě a váha do 4,15 kg. Ztráta řezáků se objevuje i nadále, a sice 1 – 2 řezáky.

Bonitace byla pozastavena u jednoho psa, kde se vyžaduje odborný lékařský nález s popisem RTG a jasným stanoviskem veterinárního lékaře o možném zařazení psa do chovu.

U plemene pekinéz bylo vystaveno 31 krycích listů. Ze 14 vrhů se narodilo 44 štěňat, tedy průměr na jeden vrh činí 3,1 štěněte. Ve 3 případech chovné fen nezabřezly. Štěňata se narodila v 7 chova-telských stanicích.

Výrazně do chovu pekinézů zasáhli především importovaní psi a nebo již jejich synové:

CHANTOUNG de La Bacška vykázal 3x plodné krytí (bílý import), CHARMING GIFT OF Bohemia Orchis vykázal rovněž 3x plodné krytí (ang. krevní linie St. Sanja),

FÉN-XI FÚ GIFT Klenot achátu vykázal rovněž 3x plodné krytí (ang. krevní linie St. Sanja).

Zcela mimořádně veliký byl propad u bonitací, a sice 11 psů a fen, což činí zhruba 50 % oproti bonitovaným jedincům roku 2009. Pouštět se do zdůvodnění by mohlo být naprosto zavádějící a spekulativní. Je možné, že své v očích některých majitelů pekinézů udělal i špatně pochopený Standard FCI, který je mnohými přijímán jako zcela nový, i když chovatelé sami ve svém zájmu vytvářeli ozdravná opatření ve svých chovech, aby výsledky své chovatelské práce mohli prostě s klidným svědomím garantovat.

V letošním roce byly úspěšně organizovány klubové výstavy, a při této příležitosti patří upřímné poděkování týmu všech zainteresovaných, a to nejen ve výstavní komisi, ale také v komisi propagační a v komisi bonitační.

Měl jsem možnost zúčastnit se klubových výstav, které organizovaly jednotlivé kluby. Dlužno říci, že byla na všech výstavách předvedena paleta skvostných jedinců, a to jak u plemene japan-chin, tak u plemene pekinéz. Myslím si, že chovatelská cesta byla mnohými majiteli chovatelských stanic zaměřena především na kvalitu vlastní práce a na prosazení se v obrovské konkurenci, do které se skutečně dostaly i české chovy.

Mnoho by mohlo být ke shlednutí dne 19. února 2011 na Speciální výstavě organizované pro obě plemena, kde se dokonce bude posuzovat podle barevných rázů, a to tak že u plemene japan-chin v barevném rázu bíločerných a bíločervených a u plemene pekinéz v barevném rázu bílý, strakoš, černý a modrý a v ostatních barvách. Tato úprava včetně zadání titulů je interní záležitostí ICO, kdy tituly povolené ČMKU nebudou dotčeny.

Klubová výstava se zadáním titulu Klubový vítěz se bude konat dne 2. dubna 2011 a Klubová výstava bez zadání Klubového vítěze se bude konat 24. září 2011.

Právě tento den po ukončení Klubové výstavy se bude konat Výroční členská schůze, jejíž hlavním programem bude volba nového P ICO včetně komisi. O způsobu provedení voleb bude rozhodnuto P ICO na zasedání dne 19. února 2011.

S platností od 1. ledna 2011 se ruší všechny platby adresované poš-tovní poukázkou typu C a jediný platební doklad, který bude možný, je:

1. Poštovní poukázkou typu A - k dostání na každé poště
 2. Převodem z účtu na účet u České spořitelny - č. účtu 0201244319/0800
- Prosím, nelze opomenout variabilní symbol.

Adresa Interclubu Orient zatím zůstává shodná se stávající:
Stará čtvrť 144, 330 23 Nýřany.

Závěrem prosím dovolu, abych jménem P ICO Vám všem upřímně poděkoval za členství v Interclubu Orient pekinéz a japan-chin, za angažovanost ve prospěch propagace chovu námi chovaných plemen, a to na výstavách všech stupňů i v zahraničí.

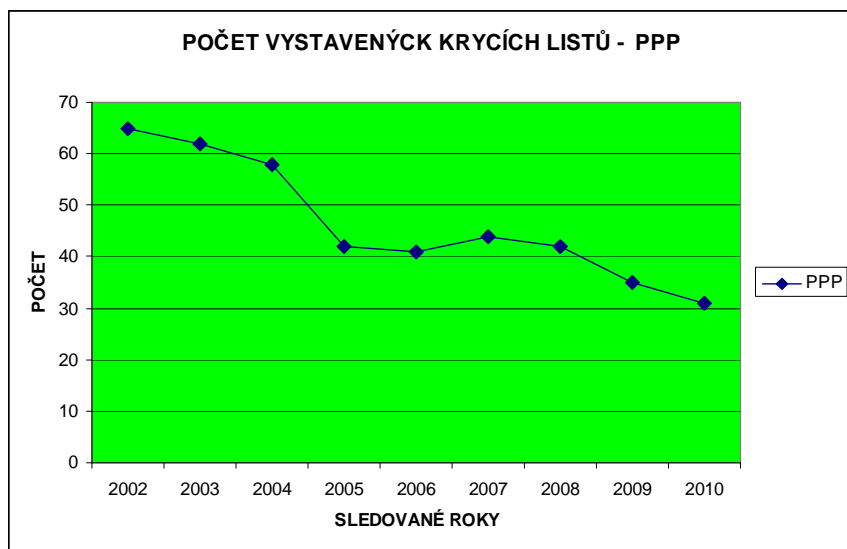
P ICO všem přeje krásné prožití vánočních svátků, vašim rodinám pohodu a klid a v novém roce 2011 a hlavně pevné zdraví, trvalý optimismus a radost z úspěchů v chovatelské a výstavní činnosti.

Dne 14. 12. 2010
Václav Nekola

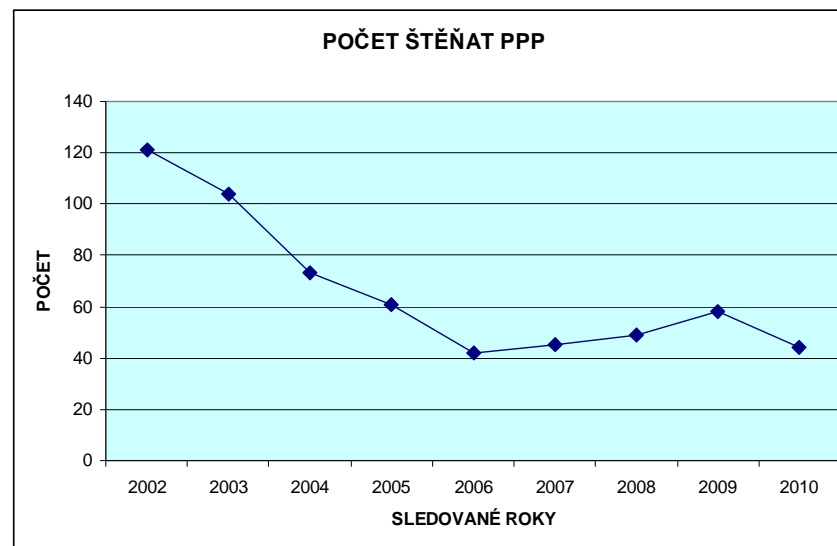
Vybrané údaje graficky:

1. PLEMENO PEKINÉZ

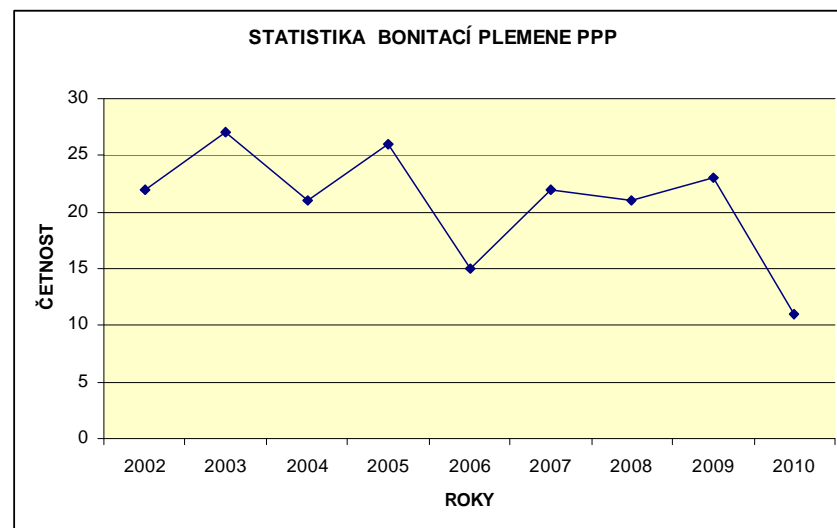
1.A. STATISTIKA VYSTAVENÝCH KRYCÍCH LISTŮ



1.B. STATISTIKA NAROZENÝCH ŠTĚŇAT PPP

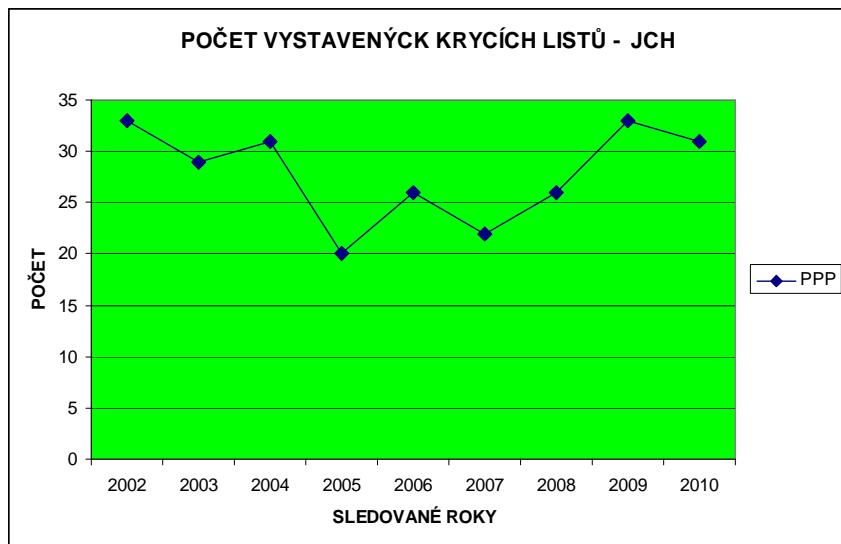


1.C. STATISTIKA BONITACÍ:

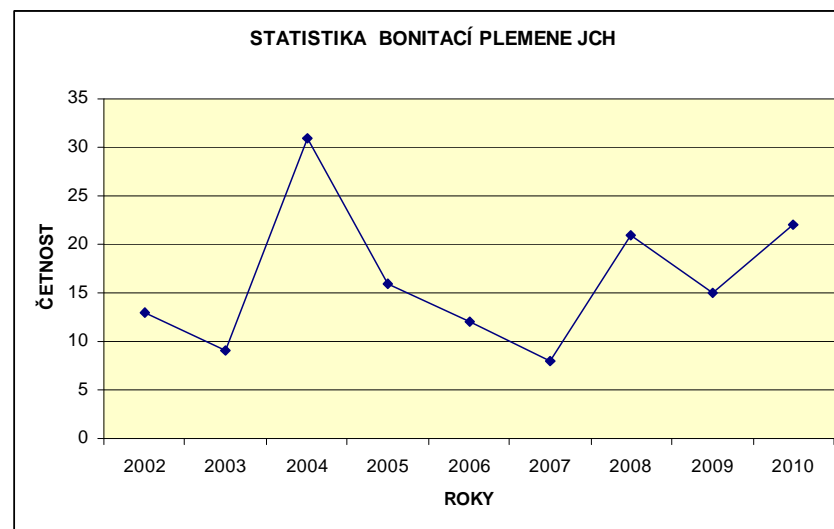


2.PLEMENO JAPAN CHIN

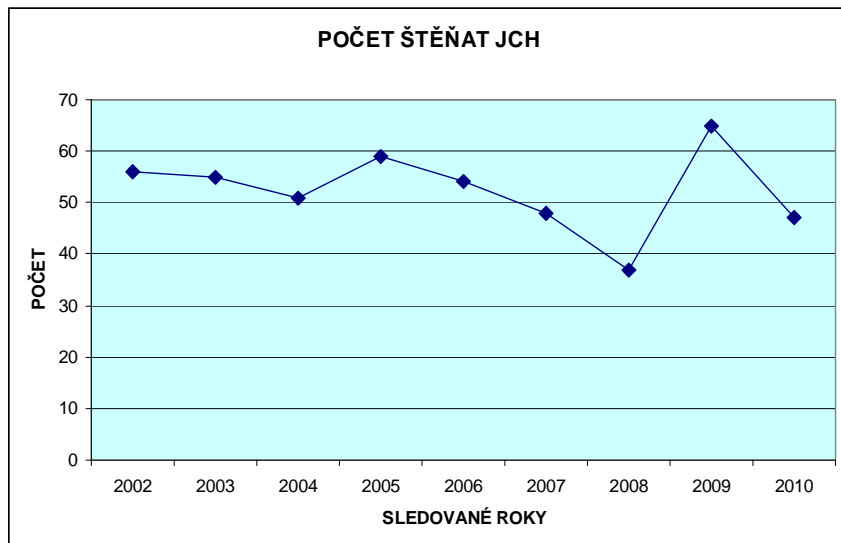
2.A. STATISTIKA VYSTAVENÝCH KRYCÍCH LISTŮ



2.C. STATISTIKA BONITACÍ



2.B. STATISTIKA NAROZENÝCH ŠTĚŇAT



ZÁPIS Z JEDNÁNÍ VÝBOROVÉ SCHŮZE ICO ZE DNE 18. 09. 2010

PŘÍTOMNI:

VÁCLAV NEKOLA, ING. LADISLAV KRACÍK, MARTA EDELMANOVÁ, JANA PLHALOVÁ, JITKA ŠTĚPÁNOVÁ, ANNA KRACÍKOVÁ

NEPŘÍTOMNI: 0

OMLUVENA:

JINDŘIŠKA MILCOVÁ MUSILOVÁ

HOST:

BEDŘIŠKA KROFTOVÁ – členka propagační komise ICO, webmaster

1. Předseda ICO přednesl návrh, aby výstavy v roce 2011 byly posuzovány podle barevných rázů včetně speciální výstavy pro plemeno japan chin a pekinéz konané dne 19. 02. 2011, a to následovně:

Plemeno japan chin
bílo-černý, bílo-červený

Plemeno pekinéz
bílý, černý, strakoš, ostatní

K tomu: místopředseda ICO Ing. Kracík zpracuje propozice na výstavu, včetně předběžného časového harmonogramu.

2. Výbor ICO hodnotil proběhnuvší klubovou výstavu a vyslovuje poděkování:

paní Bedřišce Kroftové za profesionální zpracování katalogů a diplomů

paní Anně Kracíkové za celkové organizační zajištění výstavy (zpracování podkladů, přihlášek, pohárů a cen)

Ing. Kracík zpracuje a zašle poděkování rozhodčí pro plemeno pekinéz - paní Ing. Klírové za kvalitní a korektní posouzení plemene.

Ekonomické zhodnocení výstavy zpracuje Václav Nekola.

3. Výbor se zabýval poklesem členské základny a řešil i předpokládaný rozpočet na rok 2011, který vychází z výše uvedeného poklesu členské základny a bohužel i ze snížených počtů odchovů obou plemen.

4. Poradci chovu

Vzhledem k přijatému usnesení ČS ICO, které umožňuje provádění kontrol vrhu samokontrolou chovatele, výbor ICO ve smyslu článku 5.4. Organizačního řádu ICO rozhodl o snížení počtu poradců chovu, a tímto, dnem 31. 12. 2010, odvolává následující poradce chovu:

Václav Nekola- z pozice předsedy sboru poradců chovu

Václav Neckář- z pozice poradce chovu

Antonie Štochlová - z pozice poradce chovu

Jitka Macháčková - z pozice poradce chovu

Dagmar Navrátilová - z pozice poradce chovu

Hana Havlásková - z pozice poradce chovu

Činnost těchto poradců je formálního charakteru, nebo dublují činnost dalšího poradce v daném místě.

Výbor všem jmenovaným děkuje za práci, kterou ve prospěch ICO vykonali.

5. Výbor ICO zamítl žádost paní Panochové o zařazení mezi čekatele na rozhodčí exteriéru, se kterou se telefonicky obrátila na předsedu ICO.

Řád pro jmenování rozhodčích ve statí III. stanovuje přesně podmínky pro přijetí čekatele a zároveň stanovuje i formální způsob podání přihlášky (viz formuláře ČMKU).

Vzhledem ke skutečnostem, že nebyly naplněny a splněny formální stránky žádosti, ale i ke skutečnosti, že nebyly naplněny a doloženy podmínky ve smyslu výše uvedeného řádu, výbor ICO tuto žádost zamítl.

6. Výbor ICO rozhodl o termínu konání Výroční členské schůze ICO, a to dne 24. 09. 2011 po skončení klubové výstavy. Tato schůze bude volební a výbor ICO očekává od členské základny ICO návrhy na nové dobrovolné funkcionáře ve výboru ICO.

7. Výbor ICO delegoval Ing. Ladislava Kracíka jako delegáta na XI. valnou hromadu ČMKU.

8. Z diskuze vyplynul zásadní nedostatek ze stran členů ICO při vyplňování přihlášek k zápisu štěňat, předkládaných cestou HPCH na plemennou knihu (kde je ICO garantem správnosti všech uváděných údajů). ICO tak vznikají vícenáklady při komunikaci s chovateli při zjišťování správných údajů. Je zde třeba si uvědomit, že PK přijala sazebník pokut, kterými penalizuje kluby za nesprávně zaslané poklady. Výbor k tomu přijal rozhodnutí, aby HPCH nesprávně nebo neúplně vyplněné doklady zasílali zpět dobírkou chovateli k dopracování a nezatěžovali již tak napjatý rozpočet ICO.

9. Obdobné nedostatky se objevují i v ostatních formulářích, ať se jedná o přihlášky na výstavu, žádosti o KL apod.

Výbor tímto žádá všechny členy a včasnost, úplnost a věcnost při zasílání uvedených dokumentů.

Za správnost zápisu: Ing. Ladislav Kracík

BONITACE 2010

Legenda k tělesným rozměrům:
hmotnost; obvod hrudníku; šířka hlavy x výška hlavy (v cm);
výška v kohoutku x délka (v cm)

pekingský palácový psík 2010 - psi		
1.	Atrej Azurové nebe CMKU/PPP/4261/08 19.12.2008 5,00 kg; 41 cm; 8,5x8,0; 20,5x30 kód G1,5; N5	o: Chicirito Black Čínský Démant m: Yankee Onyxový Diadém maj.: Bedřiška Kroftová
2.	Enlai-Duyi Koiboto Yume CMKU/PPP/4297/09 07.09.2009 5,40 kg; 49cm; 9,5x8,5; 20x30 kód G1,5; L1; N6	o: Chantoung de la Bacska m: Tanja z Bělského podzámčí maj.: Renata Štědranská
3.	Fantastic Of Bohemia Orchis CMKU/PPP/4156/08 03.02.2008 5,20 kg; 45 cm; 9,2x8,6; 23x32 kód G1,5; L1; N2	o: Renvar Tanker Taylor m: Giuseppina For Bohemia Orchis maj.: Jana Minářová
4.	Gafi Black Klenot Achátu CMKU/PPP/4317/09 29.09.2009 5,10 kg; 45 cm; 8,7x8,3; 21,5x30,5 kód G1,5; N5	o: Enjoe Onyxový Diadém m: Nesie Achátova Záře maj.: Kvapilová Květa
5.	Happy Boy Perlová Koruna CMKU/PPP/4151/08 02.01.2006 5,50 kg; 43 cm; 9,0x8,5; 22x34 kód G1,5; L1; N2	o: Renvar Tanker Taylor m: Daya Zlatý Půlměsíc maj.: Jana Minářová
6.	Kong-Fu-Zi Onyxový Diadém CMKU/PPP/4294/09 30.08.2009 5,10 kg; 41 cm; 9,0x8,5; 20x30 kód G1,5; N5	o: Ilkong Onyxový Diadém m: Tanja z Bělského podzámčí maj.: Jarmila Zadáková
7.	Li-Bei Onyxový diadém CMKU/PPP/4313/09 24.10.2009 5,40 kg; 49 cm; 11x9; 21x31 kód G1,5; N9	o: Chantoung de la Bacska m: Hilary Zlatá Laguna maj.: MuDr.Vladimír Musil
pekingský palácový psík 2010 - feny		
8.	Enlai-Gin Kaiboto Yume CMKU/PPP/4296/09 07.09.2009 4,80 kg; 42 cm; 8,2x7,8; 21x31	o: Chantoung de la Bacska m: Tanja z Bělského podzámčí maj.: Květa Kvapilová

9.	Graciela od Macháčků CMKU/PPP/4270/09 04.04.2009 4,60 kg; 40cm ; 8,7x8,3; 19x29 kód G1,5; L1; N3	o: Bryan od Macháčků m: Scheila Lady Of Bohemia Orchis maj.: Jitka Macháčková
10.	Gwendi Blafí Klenot Achátu CMKU/PPP/4220/09 29.09.2009 4,20kg; 39 cm ; 8,3x8,0; 19,5x30,5 kód G1,5; N5	o: Enjoe Onyxový Diadém m: Nesie Achátova Záře maj.: Ivana Houbová
11.	Haide z Plzeňského Potoka CMKU/PPP/4262/09 26.05.2009 4,80 kg; 42 cm; 8,8x8,5; 21x32 kód G1,5; L2; N2	o: Archie Best Boy Of Bohemia Orchis m: Zaphira Lady Of Bohemia Orchis maj.: Miloslav Bambas

japan-chin - psi	
1.	Eniko od Kapradiny ČMKU JCH 2854/09, nar. 13.7.2009 O: Mishamai Talk to me M: Eileen od Dvou ořechu B.K.: H2, I2, O2 chovný, výška 26 cm, délka 28 cm, váha 3.30 kg Maj.: Valerie Mihoková, Dukelských hrdinů 1909, Rakovník
2.	Hikaru z Květu Rhododendronu ČMKU JCH 2859/09, nar. 10.8.2009 O: Mishamai Talk to me M: Bindžin z Květu Rhododendronu B.K.: H2, O2 chovný, výška 26 cm, délka 26 cm, váha 3,10 kg Maj.: Jana Panochová, Senec 103, Lubná
3.	Xenshin Stříbrný drak ČMKU JCH 2836/09, nar. 18.7.2009 O: Odessas Samovar M: Feizuki Stříbrný drak B.K.: H2, O1 chovný, výška 25,5cm, délka 26,5cm, váha 4 kg Maj.: Václava Zourková, Dr. Horákové 549, Poděbrady
4.	Akio Sakurový kvítek ČMKU JCH 2749/08, nar. 3.12.2008 O: Sendy od Mojského lesa M: Androméda z Ariáku B.K.: H1, O1, výška 26 cm, délka 26 cm, váha 4,15 kg maj.: Štěpánková Jitka, Urbinská 140, Český Krumlov

5.	<p>Daiky z Květu Rhododendronu ČMKU JCH 2705/08, nar. 10.10.2008 O: Cameo ze Stříbrných nocí M: Cherrie od Dvou ořechů B.K.: H1, O1 chovný, výška 25 cm, délka 26 cm, váha 3 kg maj.: Müller Miloslav, Krybská 29, Vroutek</p>
6.	<p>Dave Nefretitový šperk ČMKU JCH 2715/08, nar. 29.10.2008 O: Baahir z Ariáku M: Dorotka pod Rohlednou B.K.: H2, O1 chovný, výška 24 cm, délka 24 cm, váha 2,70 kg Maj.: Jana Panochová, Senec 103</p>
7.	<p>Simsalachin D Issey Miyake CMKU JCH 2805/-09-08, nar. 15.12.2008 O: Levich from the Rodali Cavalié M: Amai von Hohenlohe B.K.: H1, O1 chovný, výška 26 cm, délka 27 cm, váha 3,50 kg maj.: Š. Koutník, Zahradní 224, Borek</p>
8.	<p>TAKAICHI Stříbrný drak CMKU JCH 2655/08, nar. 22.6.2008 O: Vayoshi Hvězda Pamiru M: Fashijoko Stříbrný drak B.K.: H2, O1 chovný, výška 25 cm, délka 26 cm, váha 3,60 kg Maj.: Jiřina Krsová, Kbelnice 33, 33601 Letiny</p>
9.	<p>RONY od Mojského lesa ČMKU JCH 2518/07, nar. 4.7.2007 O: Momo Tanka Bohemia M: Amyno od Mojského lesa B.K.: H1, I1, O2 chovný, výška 26 cm, délka 27 cm, váha 3,50 kg Maj.: Š. Koutník, Zahradní 224, Borek</p>
japan-chin - feny	
10.	<p>Kiku Chin Untis ČMKU JCH 2792/09, nar. 25.4.2009 O: Damian pod Rohlednou M: Walori Emoshni Intis B.K.: H2, O1, chovná, výška 25,5 cm, délka 26 cm, váha 2,15 kg</p>
11.	<p>UI-Mimi od Mojského lesa ČMKU JCH 2766/09, nar. 4.2.2009 O: Baahir z Ariáku M: Omiuri Hvězda Pamiru B.K.: H3, O1 chovná, výška 25 cm, délka 26 cm, váha 2,70 kg Maj.: Pavel Hrubý, Halámky 91, Suchdol nad Lužnicí</p>

12.	<p>Zarín Veselý skřítek ČMKU JCH 2759/09, nar. 4.1.2009 O: Bandit von Raifra M: Juddy Veselý skřítek B.K.: H3, I2, O1, chovná, výška 21cm, délka 24 cm, váha 2 kg Maj.: Eva Neumannová, Velká Ledecká 27, PSČ 51741</p>
13.	<p>Zínat Veselý skřítek ČMKU JCH 2761/09, nar. 4.1.2009 O: Bandit von Raifra M: Juddy Veselý skřítek B.K.: H1, I1, O1 chovný, výška 24,5 cm, délka 26,5 cm, váha 2,25 kg Maj.: Eva Neumannová, Velká Ledecká 27, PSČ 51741</p>
14.	<p>HEJDI z Chaire CMKU JCH 2689/08, nar. 19.9.2008 O: Baahir y Ariáku M: Dja-Djay ze Stříbrných nocí B.K.: H1, O1 chovná, výška 23 cm, délka 24 cm, váha 3,00 kg Maj.: Jiřina Krsová, Kbelice 33, 33601 Letiny</p>
15.	<p>Hetty pod Rohlednou ČMKU JCH 2772/09, nar. 26.2.2009 O: Odessas Samovar M: Aime pod Rohlednou B.K.: H2, O1 chovná, výška 24 cm, délka 25 cm, váha 3,40 kg maj.: Ing. P. Körnerová, Zemědělské nám 5, Plzeň</p>
16.	<p>Aneko Sakurový kvítek ČMKU JCH 2750/08, nar. 3.12.2008 O: Sendy pod Mojského lesa M: Androméda z Ariáku B.K.: H1, O1 chovná, výška 26 cm, délka 27 cm, váha 4 kg maj.: J. Štěpánová, Urbínská 140, Český Krumlov</p>
17.	<p>Aya Sakurový kvítek ČMKU JCH 2751/08, nar. 3.12.2008 O: Sendy od Mojského lesa M: Androméda z Ariáku B.K.: H1, O1 chovná, výška 26 cm, délka 27 cm, váha 4 kg maj.: J. Štěpánová, Urbínská 140, Český Krumlov</p>
18.	<p>Fantazie ze Stříbrných nocí ČMKU JCH 2641/08, nar. 11.5.2008 O: Baahir z Ariáku M: Maiko od Mojského lesa B.K.: H1, I1, O1 chovná, výška 24 cm, délka 24 cm, váha 2,50 kg maj.: J. Štěpánová, Urbínská 140, Český Krumlov</p>

19.	Hanako ze Stříbrných nocí ČMKU JCH 2745/08, nar. 28.11.2008 O: Baahir z Ariáku M: Maiko od Mojského lesa B.K.: H1, I2, O1 maj.: Hujová Vl., Křížkovského 13/1292, Praha 3
20.	Ul-Ola od Mojského lesa ČMKU JCH 2768/09, nar. 4.2.2009 O: Baahir z Ariáku M: Omiuri Hvězda Pamiru B.K.: H1, O1 chovná, výška 22 cm, délka 23 cm, váha 2,10 kg maj.: Š. Koutník, Zahradní 224, Borek
21.	Hitomi ze Stříbrných nocí ČMKU JCH 2746/08, nar. 28.11.2008 O: Baahir z Ariáku M: Maiko od Mojského lesa B.K.: H1, O1 chovná, výška 22 cm, délka 23 cm, váha 2,50 kg maj.: Š. Koutník, Zahradní 224, Borek
22.	Joshi Fumi Chin Untis ČMKU JCH 2713/ 08, nar. 22.10.2008 O: Baahir z Ariáku M: Zuiko Damia Untis B.K.: H1, O1 chovný, výška 25 cm, délka 26 cm, váha 3,50 kg maj.: P. Körnerová, Zemědělské nám 5, Plzeň

Příhlášky na bonitaci a bonitaci pro plemeno **japan-chin** - zasílejte hlavní poradkyni pro plemeno japan-chin:

paní Janě Píhalové

Budovatelská 21
Jablonec nad Nisou 466 01
tel: 483320015
mail: kamokejko@seznam.cz

Součástí přihlášky musí být kopie PP a doklad (kopie dokladu) o uhrazení poplatku za bonitaci.

Žádáme všechny zájemce o provedení bonitace, aby vždy kontaktovali výše uvedené hlavní poradce chovu!!!

Výstavy pořádané ICO v roce 2011

Speciální výstava pro plemena PPP a JCH - 19. 2. 2011 (propozice a přihláška Vám již byly zaslány s interním sdělením, dále jsou na web. stránkách ICO nebo na vyžádání u paní Anny Kracíkové, tel: 604 174 570) (delegovaná rozhodčí Olga Dolejšová)

Klubová výstava se zadáním KV - 2. 4. 2011 (delegovaná rozhodčí Mgr. Zuzana Brotánková)

Klubová výstava bez zadání KV - 24. 9. 2011 (delegovaná rozhodčí Ing. Alena Košťálová)

Místo: sál TJ Středokluky

Upozornění: výstavy se budou posuzovat podle barevných rázů. Rozdělení a zadávané tituly najdete v propozicích. Nový výstavní řád ICO platný od 1.1.2011, který je uveřejněn v ROČENCE a webových stránkách ICO.

BLAHOPŘEJEME

TITUL CHAMPION ICO ZÍSKALI V ROCE 2010:

Pekinéz

pes BOLSS BLACK EI - Wijamon
pes CHARMING GIFT OF Bohemia Orchis

M. Podolský
O. Vitujová

Japan-chin

pes CHIKARO CHIN Untis

F. Váňa

Bonitace pořádané v roce 2011

Se konají vždy po skončení speciální a klubové výstavy, ve stejných termínech a na stejném místě jako výstavy.

Příhlášky na bonitaci a bonitaci pro plemeno **pekinéz** - zasílejte hlavnímu poradci pro plemeno pekinéz:

Ing. Ladislav Kracík

ul. Svobody 1269
Nová Paka 509 01
tel: 737513979, 604297858
mail: lad.kracik@gmail.com

TITUL JUNIORCHAMPION ICO ZÍSKALI V ROCE 2010:

Pekínéz

pes	CHARMING GIFT OF Bohemia Orchis	O. Vitujová
fena	MISS PERLOVÁ KORUNA Astarte Gold	V. Machovská

Japan-chin

pes	AILLO od Kapradiny	J. Pechanová
pes	AKIO Sakurový kvítek	J. Štěpánová
fena	HETTY pod Rozhlednou	Ing. P. Körnerová
pes	CHIKARO CHIN Untis	F. Váňa
fena	JOSHI FUMI CHIN Untis	Ing. P. Körnerová
fena	KIKU CHIN Untis	J. Pechanová
pes	LEONEK Buddhův Chin	J. Pechanová, R. Kubíčková
fena	NATYA Buddhův Chin	manželé Janíčkoví
pes	TAKARA od Dvou ořechů	Ing. P. Körnerová
fena	XAIYUMI Stříbrný drak	J. Pechanová

Adresa, telefonické spojení a faxové spojení na funkcionáře sekretariátu ČMKU a PK ČMKU:

ČESKOMORAVSKÁ KYNOLOGICKÁ UNIE

Jankovcova 53, CZ-170 00 PRAHA 7

návštěvní hodiny :

Út	9:00 - 12:00 hod	12:30 - 17:00 hod
St	7:30 - 12:00 hod	12:30 - 15:00 hod

Kontakty

Šampionáty ČR, interšampionáty

Lenka Fairaislová, fairaislova@cmku.cz, 234 602 270

Agenda rozhodčích, výstav, chov. kluby

Ing. Kateřina Fialová, fialova@cmku.cz, 234 602 274

Chovatelské stanice - Ivana Jůzová, chstanice@cmku.cz, 234 602 277

Plemenná kniha - Bc. Ladislav Hromádko, hromadko@cmku.cz, 234 602 273

Plemenná kniha - Libuše Pečená, pecena@cmku.cz, 234 602 276

Plemenná kniha - Monika Truksová, truksova@cmku.cz, 234 602 273

Plemenná kniha - Simona Hurábová, hurabova@cmku.cz, 234 602 277

Tajmnice ČMKU - Ivana Jarošová, cmku@cmku.cz, 234 602 275

Ceník služeb sekretariátu ČMKU

Uvedené ceny jsou včetně DPH 20%.

Zápis šampionátu (i cizího) do PP - zdarma.

Ceny za služby Plemenné knihy jsou smluvní dle smluv s jednotlivými chovatelskými kluby. Ceny za PP jsou uzavřeny na základě smlouvy s klubem a jejich výše záleží na jednotlivých úkonech, které klub požaduje.

Schváleno na zasedání P ČMKU dne 23.8.2007 s platností od 1.9. 2007. Změna DPH k 1.1.2010.

Změna expedičních nákladů od 28.5.2010

Za správnost: I. Jarošová

Export pedigré	360,-
Šampion ČR	120,-
Junioršampion ČR	120,-
Veterán šampion	zdarma
Chovatelská stanice	1800,-
Chov. stanice-ověření registrované+certifikát	600,-
Chov.stanice-změna	120,-
Duplikát certifikátu chovatelské stanice	360,-
Kartičky CAC, res.CAC, CAJC, BOB	6,-
Slovníček N-Č/Č-N	36,-
Zápis do PP viz Výstavní řád ČMKU (za 1 úkon)	120,-
Expediční náklady	100,-

Důležité informace z ČMKU:

- Do EU od příštího července jen s čipy

Ten, kdo by chtěl cestovat se psem (ale i kočkou či fretkou) po zemích EU, má možnost označovat tato zvířata ještě do konce června 2011 kromě čipu i tetováním. Od 3. 7. 2011 už to bude možné pouze elektronickým čipem. Na tuto skutečnost jsme při různých příležitostech upozorňovali. A je to i uvedeno na webových stránkách www.svscr.cz pod odkazem Cestování se psy, kočkami a fretkami.

Zatím tedy, ještě sedm měsíců, jsou dva možné způsoby označení zvířete, a to tetováním a mikročipem. Tetování musí být čitelné. Tento způsob označení je pro cestování se zvířetem použitelný do 2. července 2011. Po tomto datu musí být psi, kočky a fretky označeny mikročipem. Označení mikročipem provádí soukromý veterinární lékař. K označení je možné použít pouze mikročipy splňující ISO normy pro mikročipy a čtecí zařízení - ISO 11784 a ISO 11785.

Tak cestovatelé pozor! Při plánování cest po členských zemích EU nezapomenout na očipování svého chlupatého společníka či společnice!

Josef Duben, tisk. mluvčí SVS ČR

Další informace z oblasti Státní veterinární správy lze získat na internetových stránkách SVS ČR: www.svs.cz.

• 4.10. 2010 **Velké vítězství české kynologie Evropská výstava bude v roce 2014 v Brně**

Na zasedání Evropské sekce FCI v Celje dne 4.října 2010 byla všemi evropskými delegáty jednomyslně zvolena jako pořadatelská země Evropské výstavy psů 2014 Česká republika. Tato Evropská výstava psů se uskuteční v termínu 24 až 26 října ve výstavním areálu BVV v Brně.

Českomoravská kynologická unie si váží důvěry FCI a přípravný tým udělá všechno pro to, aby návrat České republiky a její kynologie mezi pořadatele velkých prestižních výstav byl důstojný a na českou Evropskou výstavu psů se ještě dlouho v dobrém vzpomínalo.

Za Předsednictvo ČMKU MVDr Lubomír Šíroký, předseda

Mezinárodní výstavy 2011:

Seznam výstav v kategorii Mezinárodní (CACIB)

Mezinárodní výstava psů DUO CACIB Brno	Brno	5.2.2011
Mezinárodní výstava psů DUO CACIB Brno	Brno	6.2.2011
Mezinárodní výstava psů v Českých Budějovicích	České Budějovice	23.4.2011 - 24.4.2011
Mezinárodní výstava psů Praha	Praha	14.5.2011 - 15.5.2011
Nord Bohemia Canis	Litoměřice	22.5.2011
Intercanis Brno	Brno	25.6.2011 - 26.6.2011
Interdog Bohemia Mladá Boleslav	Mladá Boleslav	27.8.2011 - 28.8.2011
Mezinárodní výstava psů v Českých Budějovicích	České Budějovice	8.10.2011 - 9.10.2011
Mezinárodní výstava psů Praha	Praha	5.11.2011 - 6.11.2011

Národní výstavy

Národní výstava psů Olomouc	Olomouc	7.1.2011 - 9.1.2011
Národní výstava psů Ostrava	Ostrava	9.4.2011 - 10.4.2011
Nord Bohemia Canis	Litoměřice	21.5.2011
Národní výstava psů Klatovy	Klatovy	4.6.2011 - 5.6.2011
Národní výstava psů Mladá Boleslav	Mladá Boleslav	16.7.2011 - 17.7.2011
Moravskoslezská národní výstava psů	Brno	17.9.2011 - 18.9.2011

Speciální a klubové výstavy

Pořadající klub	Druh výstavy a zadávané tituly	datum	Místo konání
Interclub Orient pekinéz a japan-chin	Speciální s CAC - japan-chin, pekingský palácový psík	19.2.2011	Středokluky
	Klubová s KV a CAC	2.4.2011	Středokluky
	Klubová s CAC, bez KV	24.9.2011	Středokluky
Klub pekingských palácových psíků	Klubová s KV a CAC	29.10.2011	Praha Stodůlky
Pekinéz klub Praha	Klubová s KV a CAC	19.3.2011	Středokluky
	Klubová s CAC, bez KV	11.9.2011	Dolínek
Japan-klub	Klubová s CAC, bez KV	19.3.2011	Praha
	Klubová s KV a CAC	19.11.2011	Praha

POZVÁNKA

Ve smyslu Organizačního řádu Interclubu Orient Pekinéz a Japan-chin čl.5 výbor Interclubu Orient na den **24. září 2011** po skončení Klubové výstavy a bonitace svolává **VÝROČNÍ ČLENSKOU SCHŮZI** Intclubu Orient Pekinéz a Japan-chin do sálu TJ Sokol Středokluky.

Program:

1. zpráva předsedy
2. projednání rozpočtu, příprava rozpočtu na příští rok
3. Volby nových orgánů ICO
4. Diskuze
5. Závěr

Všechny členy ICO zveme k účasti.

**Nový výstavní řád ICO,
nové podmínky pro získání titulu Grand Championa ICO, Championa ICO a Juniorchampiona ICO**

VÝSTAVNÍ ŘÁD ICO

A. Úvod

Výstavní řád ICO navazuje na znění Výstavního řádu ČMKU. Výstavy pořádané ICO se řídí v plném rozsahu tímto řádem, včetně vypsání tříd, soutěží a udělovaných známek a titulů.

Upravuje podmínky tak, aby výstavy psů pořádané ICO měly jednotný a důstojný ráz. Bližší podrobnosti a případné doplňky, které však nesmí být v zásadním rozporu s tímto řádem, upravují propozice výstavy. Výstavy reprezentují kynologii před veřejností, přispívají k její propagaci a povzbuzení zájmu o chov a držení plemene chovaných v ICO.

Pro potřeby tohoto řádu se uvedenými termíny rozumí:

- pes: pes či fena, pokud není přímo uvedeno jinak

- vystavovatel: zpravidla majitel psa nebo osoba pověřená majitelem k předvedení psa na výstavě.

- Pořadatel má právo nepřijmout přihlášku i bez udání důvodu, kteréhokoliv vystavovatele na jím pořádanou výstavu. O této skutečnosti je však povinen dotčeného vystavovatele neprodleně písemně informovat, a to nejpozději do deseti dnů po obdržení přihlášky. **Toto ustanovení se nevztahuje na speciální výstavy.**

B. Posuzování podle barevných rázů

Na výstavách ICO se (pokud nebude v propozicích výstavy uvedeno jinak) posuzovat ve všech vypsání třídách podle barevných rázů a to následovně:

B.1 plemeno japan chin:

- Bílo – černý
- Bílo červený

B.2. plemeno pekingský palácový pes:

- Bílý
- Strakoš
- Černí a modří
- Ostatní

C. Tituly přímo zadávané na Klubové výstavě (Speciální výstavě) pořádané ICO

Ve smyslu čl.A tohoto řádu se na Klubových výstavách (Speciální výstavě) pořádané ICO udělují tituly podle výstavního řádu ČMKU.

Dále lze zadat následující Klubové tituly:

- Nejlepší štěně – tento titul lze zadat ve třídě štěňat z konkurence VN-1 udělených v dané třídě v barevném rázu(pes i fena)
- Nejlepší dorost– tento titul lze zadat ve třídě dorostu z konkurence VN-1 udělených v dané třídě v barevném rázu(pes i fena)
- PRIMUS JUNIOR - tento titul lze zadat ve třídě mladých při hodnocení V-1 udělených v dané třídě v barevném rázu(pes i fena)
- OPTIMUS JUNIOR - tento titul lze zadat ve třídě mladých z konkurence PRIMUS JUNIOR) udělených v dané třídě v barevném rázu(pes i fena)
- PRIMUS SENIOR - tento titul lze zadat v následujících třídách, mezitřída, otevřená, vítězů při hodnocení V-1 udělených v dané třídě v barevném rázu(pes i fena)
- OPTIMUS SENIOR - tento titul lze zadat z konkurence PRIMUS SENIOR udělených ve třídách, mezitřída, otevřená, vítězů dané třídě v barevném rázu(pes i fena)
- PRIMUS VETERÁN - tento titul lze zadat ve veteránů při hodnocení V-1 udělených v dané třídě v barevném rázu(pes i fena)
- OPTIMUS veterán - tento titul lze zadat ve třídě veteránů z konkurence PRIMUS VETERÁN udělených v dané třídě v barevném rázu(pes i fena)

D. Klubové tituly ICO

D.1 Junior Champion ICO

ÚVOD:

O titul Junior champion se mohou ucházet jedinci v majetku člena ICO, kteří realizují svoji chovatelskou činnost zastřešenou ICO, starší 15 – ti měsíců, do věku 24 měsíců.

Podmínky pro získání titulu:

je získání následujících výstavních ocenění a předvedení **jedince minimálně na jedné výstavě pořádané ICO:**

- 2x CAJC
- Nebo 1 x CAJC + 1 x Primus Junior
- Nebo 1 x CAJC + 1 x CAC
- Nebo 2 x Primus Junior + 1 x Primus Senior
- Splnění podmínek nejpozději do věku 24 měsíců

D.2 KLUBOVÝ Champion ICO

ÚVOD:

O titul Klubový champion se mohou ucházet jedinci v majetku člena ICO, kteří realizují svoji chovatelskou činnost zastřešenou ICO, starší 15 – ti měsíců.

Jednotlivá výstavní ocenění jsou bodována "Tabulky bodového ohodnocení výstavních výsledků", přičemž body za jednotlivá ocenění se sčítají.

K titulu Klubový champion se započítávají i adekvátní tituly získané na zahraničních výstavách pořádaných pod záštitou FCI, nebo centrálních kynologických organizací členských zemí FCI (VDH, ČKV, MEOE)

Podmínky pro získání titulu:

Podmínkou pro získání titulu **Klubový Champion ICO** je:

Bodový limit pro udělení titulu

- **pes** = 200 Bodů
- **Předvedení jedince minimálně na 1 výstavách organizovaných ICO v průběhu jednoho roku let.**
- **Fena** = 150 Bodů
- **Předvedení jedince minimálně na 1 výstavách organizovaných ICO v průběhu jednoho roku let.**

D.3 KLUBOVÝ GRAND Champion ICO

ÚVOD:

O titul Klubový Grand Champion se mohou ucházet jedinci v majetku člena ICO, kteří realizují svoji chovatelskou činnost zastřešenou ICO, starší 15 – ti měsíců.

Jednotlivá výstavní ocenění jsou bodována "Tabulky bodového ohodnocení výstavních výsledků", přičemž body za jednotlivá ocenění se sčítají.

K titulu Klubový Grand champion se započítávají i adekvátní tituly získané na zahraničních výstavách pořádaných pod záštitou FCI, nebo centrálních kynologických organizací členských zemí FCI (VDH, ČKV, MEOE)

Podmínky pro získání titulu

Podmínkou pro získání titulu **Klubový Grand Champion ICO** je:

- Získáním titulu 3x Klubový champion se přiznává titul Klubový Grand champion

E. Závěrečné ustanovení

Po splnění stanovených podmínek požádá majitel psa o přiznání titulu. Písemně, stanovenému funkcionáři výboru ICO. Doloží získaná ocenění, kopii PP (výstavní přílohy), kde je požadováno i bodový výpočet. Diplom (osvědčení o získaném titulu), zápis do PP bude proveden na nejbližší výstavě pořádané ICO.

Platnost výstavního řádu ICO od 1.1.2011

Předseda ICO
Václav Nekola

Místopředseda ICO
Ing. Ladislav Kracík

Soutěž o nejúspěšnějšího psa a fenu výstavní sezóny 2011

POZOR NA ZMĚNU TERMÍNU A BODOVÝCH HODNOCENÍ ZA ZÍSKANÉ VÝSTAVNÍ OCENĚNÍ

Do této soutěže se započítávají pouze ocenění získaná na výstavách od 1.1. 2011 do 15.12.2011.

K ohodnocení výstavních výsledků se používá "Tabulka bodového ohodnocení výstavních výsledků", ke které je nutné připočítat také body za případně získané tituly championů podle následujícího bodového ohodnocení:

Junior šampion klubu ČR nebo čl. země FCI	25 bodů
Klubový šampion	30 bodů
Klubový Cgrand Champion	50 bodů
Národní šampion ČR nebo čl. země FCI	50 bodů
Grandschampion ČR	80 bodů
Interchampion- FCI	100 bodů
Český veterán šampion	30 bodů

Příklad součtu získaných bodů z výstavy:

Pes obdržel na Klubové výstavě hodnocení :

výborný 1	7 bodů
Primus Senior	9 bodů
CAC,	12 bodů
Klubový vítěz	14 bodů
Vítěz plemene	16 bodů

tj.: 7 + 9 + 12 + 14 + 16 = 58 bodů

Dále získal :

Junioršampion ICO	25 bodů
junioršampion ČR	25 bodů
Šampiona ČR	50 bodů

tj.: 25 + 25 + 50 = 100 bodů

Za výstavní sezónu získal celkem 158 bodů

Tabulka bodového hodnocení výstavních výsledků

Výstava ocenění	oblastní krajská	N V P	Speciální Klubová	M V P	Evropská	Světová
Velmi nadějný 1	1	2	3	4	5	5
Velmi nadějný 2	-	1	2	3	4	4
Velmi nadějný 3	-	-	1	2	3	3
Velmi nadějný 4	-	-	-	1	2	2
Nejlepší štěně	1	2	3	4	5	5
Nejlepší dorost	1	2	3	4	5	5
Výborný 1	5	6	7	8	10	20
Výborný 2	4	5	6	7	9	19
Výborný 3	3	4	5	6	8	16
Výborný 4	2	3	4	5	7	14
Vítěz třídy	5	-	-	-	-	-
Nejlepší veterán	1	2	3	4	5	5
Primus Junior	-	-	9	-	-	-
CAJC	-	8	10	9	15	30
Optimus Junior	-	-	11	-	-	-
Nejlepší mladý pes a fena plemene	7	8	12	9	15	30
Oblastní, Krajský vítěz	6	-	-	-	-	-
Primus Senior	-	-	9	-	-	-
Optimus Senior			11			
Primus Veterán			9			
Optimus Veterán			11			
Nejlepší veterán plemene			12			
Národní vítěz	-	12	-	-	-	-
Klub.(Spec.)vítěz	-	-	14	-	-	-
r.CAC,r.CACA,r.CWC apod.	-	8	10	12	18	35
CAC,CACA,CWC apod.	-	10	12	14	25	50
Res.CACIB	-	-	-	16	30	60

CACIB	-	-	-	18	60	80
Středoevropský vítěz	-	-	-	20	-	-
Evropský vítěz	-	-	-	-	50	-
Světový vítěz	-	-	-	-	-	100
BOB-Vít.plemene	-	14	16	25	60	120
BIG(1,2,3,4,5) Best in Group	-	18,17,16, 15, 14	-	40,39,38, 37,36	50,49, 48,47, 46	100, 98, 96, 95, 94
DOD(1,2,3,) Best of Day	-	19,18,17	-	45,44,43	60,58, 56	120, 115, 110
BIS(1,2,3) Bets in Shov	12,11, 10	20,19,18	-	55,54,53	70,58, 66	140, 130, 120

Podklady spolu s výpočtem bodového ohodnocení, včetně kopií průkazu původu a výstavní přílohy zasílejte průběžně nejpozději do 15.12.2011, po splnění podmínek na adresu:

paní Jindřiška Musilová - Milcová
Milhostov 15
353 01 Mariánské Lázně

Vzor tabulky:

JMÉNO PSA - FENY			
MAJITEL			
plemeno			
SOUTĚŽ O NEJÚSPĚŠNĚJŠÍHO PSA, FENU VÝSTAVNÍ SEZÓNY 2011			
DATUM	VÝSTAVA	OCENĚNÍ	BODY
CELKEM BODŮ			

Upozornění!!!

Vyhlášení výsledků soutěže za rok 2010 a předání diplomů a cen bude provedeno na Speciální výstavě dne 19. 02. 2011

Výsledky soutěže

PŘIHLÁŠENO:

PEKINÉZ

	Jméno psa/ feny	Jméno majitele	Počet bodů
P	CHARMING GIFT OF Bohemia Orchis	Olga Vitujová	360
P	ARCHIE BEST BOY Bohemia Orchis	Olga Vitujová	250
P	FÉN XI FÚ – GIFT Klenot achátu	Anna Kracíková	107
P	GAFFI BLACK Klenot achátu	Květa Kvapilová	98
P	RENWAR Tinker Taylor	Olga Vitujová	76

JAPAN-CHIN

	Jméno psa/ feny	Jméno majitele	Počet bodů
P	CHIKARO CHIN Untis (foto psa bohužel nemá Interclub k dispozici)	František Váňa	1701
P	FANTOM ze Stříbrných nocí	Hana Janíčková	1034
F	ELEGANCE ze Stříbrných nocí	Jitka Štěpánová	489
F	JOSHI FUMI CHIN Untis	Pavla Körnerová	432
F	HETTY pod Rozhlednou	Pavla Körnerová	419
P	LEONEK Buddhův Chin	Jana Pechanová	293
F	XAIYUMI Stříbrný drak	Jana Pechanová	275
F	NATYA Buddhův Chin	Manželé Janíčkoví	161

Vzhledem k vyskytujícím se dotazům na Tituly zadávané podle výstavního řádu ČMKU na výstavách konaných podle tohoto řádu předkládám stručný přehled těchto titulů na jednotlivých typech výstav:

Tituly zadávané na výstavách v ČR

Stručný přehled titulů zadávaných na výstavách pořádaných v ČR. Tituly jsou uvedeny ve Výstavním řádu ČMKU, ale množí se dotazy na to, co je vlastně možné na které výstavě získat. Zpracovaný přehled by mohl leccos objasnit.

Výstavní tituly zadávané podle výstavního řádu ČMKU

Tituly zadávané ve výstavním kruhu v rámci hodnocení plemene

Vítěz třídy

Zadává se jedinci oceněnému známkou výborný 1 ve třídě mladých, otevřené, pracovní, mezitřídě, vítězů a veteránů a to pouze na výstavách oblastních a krajských.

Oblastní vítěz

Zadává se na oblastních výstavách nejlepšímu psovi i feně z konkurence vítězů tříd - mezitříd, otevřené, pracovní, vítězů.

Krajský vítěz

Zadává se na krajských výstavách nejlepšímu psovi i feně z konkurence vítězů tříd - mezitříd, otevřené, pracovní, vítězů.

Nejlepší mladý pes nebo fena plemene

Zadává se na výstavách klubových, speciálních, národních a mezinárodních. Titul získává nejlepší mladý pes nebo fena plemene z konkurence všech mladých jedinců plemene se zadaným čekatelstvím CAJC. Mezi vystavovateli se pro titul vžilo označení Junior BOB. Jedná se vlastně o nejlepšího mladého jedince plemene.

Nejlepší veterán plemene

Titul získává nejlepší veterán pes nebo fena plemene z konkurence všech veteránů plemene se zadaným oceněním výborný 1. Mezi vystavovateli se pro titul vžilo označení Veteran BOB. Titul se zpravidla zadává na výstavách klubových, speciálních, národních a mezinárodních.

Klubový vítěz

Zadává se na některých klubových výstavách. V propozicích výstavy je vždy uvedeno, zda je možné titul na dané výstavě získat či ne. Podmínky pro přiznání titulu určuje předpis příslušného chovatelského klubu. Titul může být

např. vázán na členství v klubu. Klubový vítěz se zpravidla zadává nejlepšímu jedinci – psovi i feně - z konkurence výborných 1 CAC z tříd - mezitříd, otevřené, pracovní, vítězů.

Vítěz speciální výstavy

Zadává se na speciálních výstavách plemene a to nejlepšímu jedinci – psovi i feně - z konkurence výborných 1 CAC z tříd - mezitříd, otevřené, pracovní, vítězů

Národní vítěz

Zadává se na národních výstavách nejlepšímu jedinci – psovi i feně - z konkurence výborných 1 CAC z tříd - mezitříd, otevřené, pracovní, vítězů

Vítěz plemene- BOB (BEST OF BREED)

Nezadává se na oblastních a krajských výstavách. Na klubových, speciálních a národních výstavách se zadává nejlepšímu psovi nebo feně z konkurence nejlepšího mladého jedince plemene, nejlepšího veterána plemene a podle typu výstavy z klubových, speciálních a národních vítězů psů i fen . Pokud se jedná o klubovou výstavu bez zadávání titulu klubový vítěz, postupují do soutěže o BOB nejlepší mladý jedinec plemene, nejlepší veterán plemene a všichni CAC. Na mezinárodní výstavě postupuje do soutěže o BOB nejlepší mladý jedinec plemene, nejlepší veterán plemene a pes a fena CACIB.

Tituly zadávané v slavnostním kruhu výstavy v rámci závěrečných soutěží

Vítěz skupiny FCI – BIG (BEST IN GROUP)

Do soutěže nastupují všichni vítězové plemen (BOB) příslušné skupiny FCI.

Vítěz dne – BOD (BEST OF DAY)

Soutěž může být zařazena na vícedenních výstavách a nastupují do ní jedinci jedinci, kteří obdrželi titul BIG.

Vítěz výstavy BIS (BEST IN SHOW)

Do soutěže nastupují všichni vítězové skupin FCI – BIG u jednodenních výstav nebo Vítězové jednotlivých dnů (BOD) na výstavách vícedenních.

Dále mohou být pořadatelem vyhlášeny soutěže:

Vítěz mladých skupiny FCI - JBIG (BEST IN GROUP JUNIOR)

Do soutěže nastupují všichni Nejlepší mladí psi nebo feny plemen příslušné skupiny FCI

Nejlepší mladý výstavního dne - J BOD (BEST OF DAY JUNIOR)

Soutěž může být zařazena na vícedenních výstavách a nastupují do ní všichni vítězové mladých jednotlivých skupin FCI.

Juniorský vítěz výstavy JBIS (BEST IN SHOW JUNIOR)

Do soutěže nastupují všichni vítězové mladých jednotlivých skupin FCI u jednodenních výstav nebo Juniorští vítězové jednotlivých dnů (JBOD).

Všechny tituly je možno zadat bez ohledu na počet předváděných jedinců, pokud kvalita kandidáta na titul odpovídá požadavkům na jeho zadání. Případné tituly je možno udělit pouze tehdy, je-li jejich udělení v souladu s propozicemi výstavy.

Čekatelství

CAJC – (CERTIFICAT D'APTITUDE AU JUNIOR CHAMPIONAT) čekatelství šampionátu mladých může být zadáno výbornému 1- psovi i feně .- ve třídě mladých. Zadává se na výstavě klubové, speciální, národní a mezinárodní

CAC – (CERTIFICAT D'APTITUDE AU CHAMPIONAT) čekatelství šampionátu krásy

může být zadáno výbornému 1 – psovi i feně- ve třídách - mezitřídě, otevřené, pracovní, vítězů a šampionů. Zadává se na výstavě klubové, speciální, národní a mezinárodní.

r.CAC –(RESERVE CERTIFICAT D'APTITUDE AU CHAMPIONAT) rezervní čekatelství šampionátu krásy může být zadáno výbornému 2 – psovi i feně ve třídě, kde byl zadán CAC. Zadává se ve třídách :- mezitřídě, otevřené, pracovní, vítězů a šampionů na výstavě klubové, speciální, národní a mezinárodní.

CACIB - (CERTIFICAT D'APTITUDE AU CHAMPIONAT INTERNATIONAL DE BEAUTÉ) čekatelství mezinárodního šampionátu krásy může navrhnout rozhodčí na mezinárodní výstavě nejlepšímu psovi i feně z konkurence výborných 1 z tříd - mezitříd, otevřené, pracovní, šampionů.

r.CACIB (RESERVE CERTIFICAT D'APTITUDE AU CHAMPIONAT INTERNATIONAL DE BEAUTÉ) může navrhnout rozhodčí na mezinárodní výstavě druhému nejlepšímu jedinci -psovi i feně. Do této soutěže postupují : výborný 2 ze tříd, z které byl navržen CACIB a výborní 1 z ostatních tříd.

Zkratky používané pro označení mezinárodních šampionátů.

C.I.B (CHAMPIONAT INTERNATIONAL DE BEAUTÉ) Mezinárodní šampion krásy. Zkratka C.I.B se používá krátkou dobu, dříve se mezinárodní šampionát uváděl jako ICH – International Champion.

C.I.E. (CHAMPIONAT INTERNATIONAL DE EXHIBITION) Mezinárodní výstavní šampion

C.I.T. (CHAMPIONAT INTERNATIONAL DE TRAVAIL) Mezinárodní šampion práce

*S využitím materiálů tiskové mluvčí ČMKU Bc. Vladimíry Tiché upravil
Ing. Ladislav Kracík*

FÉDERATION CYNOLOGUE INTERNATIONALE SECRETARIAT GÉNÉRAL: 13, Place Albert I - B 6530 THUIN (Belg.)

FCI-Standard číslo 207 / 22.11.2004/ Velká Británie

PEKINGSKÝ PALÁCOVÝ PSÍK (PEKINGESE)

Země původu: Čína

Patronát: Velká Británie

Datum zveřejnění původního platného standardu: 9.11. 2004

Využití: Společenský

Klasifikace F.C.I.: Skupina 9 Společenská a malá plemena
Sekce 8 Japonský Chin a pekingský palácový psík

Bez pracovní zkoušky

Všeobecný vzhled: Malý, dobře vyvážený, bohatě osrstěný, důstojný a ušlechtilý. **Jakékoliv příznaky dýchacích potíží za normálních podmínek jsou nepřijatelné a výrazně penalizované.**

Povaha a temperament: Lví vzezření s ostržitým a inteligentním výrazem. Odvážný, věrný, důstojný, není bojácný ani agresivní.

Hlava: Velká, proporcionálně širší než vyšší

Kraniální část:

Lebka: Velká, široká a plochá mezi ušima; nevyklenutá, široká mezi očima.

Stop: Výrazný.

Obličejová část: Plochý profil, nos dobře usazený mezi očima. Nos, pysky a okraje víček musí být černé.

Nos: Krátký a široký, nosní otvory velké a otevřené. **Zvrásnění, plynulé nebo přerušované, má vybíhat od lící po kořen nosu do široce otevřeného „v“.** **Nemělo by nepříznivě ovlivňovat nebo zakrývat oči nebo nos.** Sevřené nosní otvory a nadměrné zvrásnění zakrývající nos je nepřijatelné a mělo by být výrazně penalizováno.

Čenich: Široký se silnou spodní čelistí.

Tlama: Přilehlé pysky, zuby nebo jazyk nesmí vyčnívat. Vyžaduje se silná spodní čelist.

Oči: Velké, jasné, kulaté, tmavé a lesklé. **Zjevné vady zraku jsou nepřijatelné.**

Uši: Boltce ve tvaru srdce, nasazeny na úrovni temene, přilehlé k hlavě, nesaají pod linii pysků. Dlouhé bohaté závěsy.

Krk: Krátký a silný.

Tělo: Krátké, **přední část je těžší než zadní**, výrazný pas.

Horní linie: Rovná.

Hrudník: Široký **s dobře vyklenutými žebry, zavěšený mezi předními končetinami.**

Ocas: Vysoko nasazený, pevně nesený, mírně přetočený přes hřbet k jedné straně. Bohatý závěs.

Končetiny:

Přední končetiny: Krátké, silné, s těžkými kostmi. **Kosti předloktí vytváří mírný oblouk. Lopatka směřující dozadu, hladce přiléhá ke trupu. Lokty by měly být blízko u těla.**

Zadní končetiny: Zadní nohy jsou lehčí než přední, **mírně zaúhlené, se zřetelnými koleny. Silná hlezna. Při pohledu zezadu poměrně úzký a paralelní postoj. Absolutní zdraví v této oblasti je nezbytné.**

TLapy: Velké a ploché, nejsou kulaté. Stojí pevně na tlapkách, ne na záprstí. Přední tlapy jsou mírně vytočené ven. **Zadní tlapy směřují přímo.**

Chody/Pohyb: Zepředu pomalý a důstojně valivý. Typický pohyb nesmí být zaměněn s kolébavým chodem způsobeným volností v plecích. Zezadu úzký chod. **Zdravé přední a zadní končetiny a korektní pohyb jsou krajně důležité.**

pokryv těla:

Srst: Dlouhá, rovná, s bohatou hřívou rozprostírající se přes ramena a vytvářející **límeček kolem krku.** Krycí srst silnější, podsada jemná. Závěsy na uších, zadní části nohou, ocase a tlapkách. **Délka a hustota srsti by neměla zastírat tvar těla.**

Barva: Všechny barvy a znaky jsou přípustné a rovnocenné s výjimkou albinismu a játrové hnědé. U strakošů je rozložení barev rovnoměrné.

Velikost a váha: **Ideální váha nepřesahuje u psů 5 kg (11 lb) a u fen 5,4 kg (12 lb).** Psi mají vypadat malí, ale být překvapivě těžcí při nadzvednutí; těžká kostra a statné, dobře stavěné tělo jsou požadovanými charakteristickými znaky tohoto plemene.

Vady: Jakékoliv odchylky od výše uvedených charakteristik by měly být posuzovány jako vady a jejich závažnost je hodnocena podle stupně odchylky a jejího vlivu na zdraví a pohodu psa.

Každý pes, který jeví fyzické nebo povahové abnormality, má být diskvalifikován.

N.B. Samci mají mít dvě zjevně normální varlata zcela sestouplá do šourku.

FEDERATION CYNOLOGIQUE INTERNATIONALE

Secretariat General: 13, Place Albert I – B 6530 THUIN (Belgie)

F.C.I.-Standard č. 206 / 20.04.1998 / GB

JAPAN-CHIN

(Chin)

ZEMĚ PŮVODU: Japonsko

DATUM PUBLIKACE ORIGINÁLNÍHO PLATNÉHO STANDARDU: 1987

POUŽITÍ: společenský pes

ZAŘAZENÍ PODLE F.C.I.: Skupina 9 společenská plemena
Sekce 8 japan-chin a pekinéz

Bez zkoušky z výkonu.

KRÁTKÉ HISTORICKÉ SHRUTÍ: Na základě starých dokumentů se předpokládá, že předkové japan-china byli v roce 732 dovezeni k japonskému dvoru jako dar od vládců Koreje (v období dynastie Silla (377-935)). V průběhu následujících 100 let bylo do Japonska zřejmě dovezeno mnoho dalších japan-chinů. Historické záznamy také ukazují, že poslové vysílané do Číny (za vlády dynastie Tung (618-910)) a Severní Koreje (za vlády dynastie Po H'ai (698-926) přivázeli zpět psíky tohoto plemene. Během vlády sóguna Cunajoši Tokugawy (1680-1709) bylo plemeno chováno jako palácový psík v paláci v Edu. V roce 1613 britský kapitán Searles přivezl japan-china do Anglie a v roce 1853 jich několik přivezl do USA kapitán Perry, a z nich byli dva darováni anglické královně Viktorii.

Od roku 1868 byl japan-chin oblíben jako domácí psíček dámami z vyšších tříd, a v současné době je velmi rozšířen jako společenské plemeno.

CELKOVÝ VZHLED: malý pes se širokým obličejem, pokrytým bohatou srstí, s elegantním a půvabným tělem.

DŮLEŽITÉ POMĚRY: délka těla je rovna výšce v kohoutku. Tělo feny je o něco málo delší.

POVAHA / TEMPERAMENT: chytrý, vlídný a milý.

HLAVA:

MOZKOVNA:

Lebka: široká a kulatá.

Stop: hluboký a výrazný.

OBLIČEJOVÁ ČÁST:

Nos: nosní můstek je velmi krátký a široký, nosní houba je v úrovni očí; barva nosní houby je černá nebo tmavě masová, podle barvy znaků.



Interclub Orient Pekinéz a Japan-chin
Stará čtvrt' 144
Nýřany 330 23

ŽÁDOST O VYSTAVENÍ KRYCÍHO LISTU

Jméno feny, včetně chovné stanice:

.....

Číslo zápisu:

Datum narození: Bonitační kód:

Otec:

Matka:

Datum posledního krytí:

Všechny údaje uvedené v žádosti musí být v souladu s PP feny a úplně uvedeny

Majitel je členem INTERCLUBU

ANO

NE

V případě, že majitel žádá určitého krycího psa, uvést: (údaje úplně a přesně vyplnit)

1) Jméno:

Číslo zápisu:

BK:

2) Jméno:

Číslo zápisu:

BK:

3) Jméno:

Číslo zápisu:

BK:

Čelisti/Zuby: bílé a silné zuby, žádoucí je kleštový skus, přípustný je dále nůžkový skus nebo předkus.

Oči: velké, kulaté, posazené daleko od sebe, černé a zářivé.

Uši: dlouhé, trojúhelníkovité, zavěšené, pokryté dlouhou srstí, široce nasazené.

KRK: poměrně krátký, vysoko nesený.

TRUP:

Hřbet: krátký a rovný.

Bedra: široká a mírně klenutá.

Hrudník: středně široký a hluboký, se středně klenutými žebry.

Břicho: dobře vtažené.

OCAS: pokrytý krásnou bohatou dlouhou srstí, nesený zdvižený nad hřbetem.

KONČETINY:

HRUDNÍ KONČETINY: hrudní končetiny rovné, s jemnou kostrou; zadní strana hrudních končetin pod lokty osrstěná delší srstí.

PÁNEVNÍ KONČETINY: pánevní končetiny přiměřeně zaúhlené, zadní strana stehen pokrytá delší srstí.

TLAPKY: malé zaječí tlapky, žádoucí je pokrytí chomáčky srstí.

POHYB: elegantní, lehký a hrdý.

OSRSTĚNÍ:

SRST: hedvábná, rovná a dlouhá. Celé tělo s výjimkou obličeje je pokryto bohatou srstí. Uši, krk, stehna a ocas jsou pokryty bohatou delší srstí.

BARVA: bílá s černými nebo červenými znaky. Žádoucí je rovnoměrné rozložení znaků od okolí očí, přes uši, a po celém těle. Zvláště žádoucí je bílý široký znak od tlamy k vrchu lebky.

VÝŠKA:

Výška v kohoutku: Psi přibližně 25 cm.

Feny jsou o něco málo menší než psi.

VADY: jakákoliv odchylka od výše uvedených znaků má být považována za vadu a vážnost, s níž je posuzována, má být v přímém poměru k jejímu stupni.

- nosní houba: jakákoliv jiná barva než černá u bílých psů s černými znaky.
- podkus, zkřížený skus.
- čistě bílá srst bez znaků; jen jediný znak na obličeji.
- přílišná plachost.

Pozn.: Psi (samci) musím mít dvě zjevně normálně vyvinutá varlata plně sestouplá v šourku.

Přesná adresa majitele

Jméno, příjmení:

Ulice: číslo:

Místo:

PSČ: telefon:

Datum: Podpis:

Upozornění na platnost KL:

Platnost KL je jeden rok od data vystavení. Pokud KL v dané době nebyl využit, musí chovatel při vystavení nového KL uhradit poplatek za žádost o vystavení KL. V případě, že fena nezabřezla, hledí se KL jako využitý a pro další krytí je nutné vystavení nového KL, včetně uhrazení poplatku za vystavení KL.

Viz.: Směrnice pro vystavení KL bod 1.5.



Interclub Orient Pekinéz a Japan-chin

Stará čtvrt' 144

Nýřany 330 23

PŘIHLÁŠKA NA BONITACI

Konanou dne

*Plemeno:..... Pohlaví:

Jméno a chovná stanice:.....

Zkratka plemenné knihy:..... Číslo zápisu:

Datum narození:

Přiložte kopii průkazu původu

V případě, že majitel žádá určitého krycího psa, uvést: (údaje úplně a přesně vyplnit)

Majitel:

Jméno a příjmení:

.....

ulice: číslo

místo:.....

PSČ:

Číslo klubové legitimace ICO:

Prohlašuji, že jsem uvedl všechny požadované údaje podle pravdy a že přihlašovaný jedinec k bonitaci až dosud bonitován nebyl. Souhlasím, aby uvedené osobní údaje byly použity pro potřeby ICO a ČMKU.

V..... dne:..... podpis:

*Vyplňte čitelně a přesně podle PP